



CFE CGC
Baromètre Stress
Vague 9 – septembre 2007

Présentation – septembre 2007

Version n° 1

De: Bruno Jeanbart et Charlotte Le Gaillard

Contexte et objectifs

Contexte et objectifs

▶ Le Baromètre Stress poursuit trois objectifs :

- Mettre en place un observatoire permettant à la confédération de suivre au plus près les conséquences de ce mal sur la vie des cadres
- Sensibiliser l'opinion et les pouvoirs publics sur ce problème
- Et intervenir de façon proactive dans le débat public.

Il s'agit en particulier d'analyser à la fois :

- les facteurs de stress dans l'environnement professionnel,
- les effet du stress sur la santé des cadres, les symptômes.

Méthodologie

Méthodologie

▶ **L'échantillon interrogé :**

L'échantillon interrogé, représentatif de la population des cadres actifs français, est composé de 965 personnes.

Il a été constitué par extraction aléatoire parmi les cadres actifs au sein de Newpanel, le panel en ligne représentatif d'OpinionWay.

L'échantillon a été interrogé entre les 20 et 24 septembre 2007.

▶ **Le mode d'interrogation :**

L'échantillon a été interrogé en ligne grâce à l'outil CAWI (computer assisted web interview) développé par OpinionWay. Les personnes interrogées sont invitées par e-mailing à se connecter sur le questionnaire accessible via un lien figurant dans le message de l'e-mail. Les réponses recueillies en ligne sont ensuite traitées et analysées dans la base de données ainsi constituée.

▶ **Conditions de diffusion de l'étude** : les résultats de cette étude sont l'entière propriété de la CFE CGC qui peut s'il le souhaite en faire une diffusion totale ou partielle qui sera soumise pour validation à OpinionWay. En outre toute diffusion à des fins de reprise presse devra comporter un encart rappelant que l'étude a été réalisée par OpinionWay, la méthodologie précise (mode de recueil, taille d'échantillon et mode de représentativité) ainsi que les dates de recueil des données.

Résultats

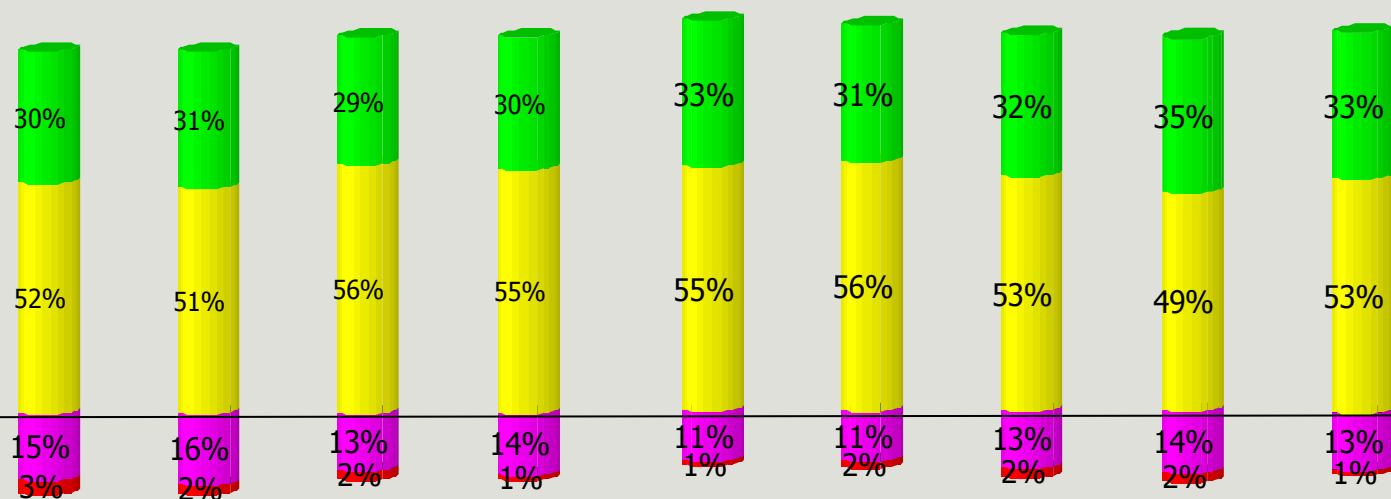
Principaux résultats

Degré d'autonomie perçue

Base ensemble de l'échantillon

Q: Avez-vous le sentiment qu'on vous laisse suffisamment d'autonomie pour organiser votre travail?

	Septembre 2003	Mars 2004	Septembre 2004	Février 2005	Septembre 2005	Février 2006	Septembre 2006	Février 2007	Septembre 2007
ST Oui	82%	82%	85%	85%	88%	87%	85%	84%	86%



■ Oui, tout à fait

■ Oui, plutôt

■ Non, plutôt pas

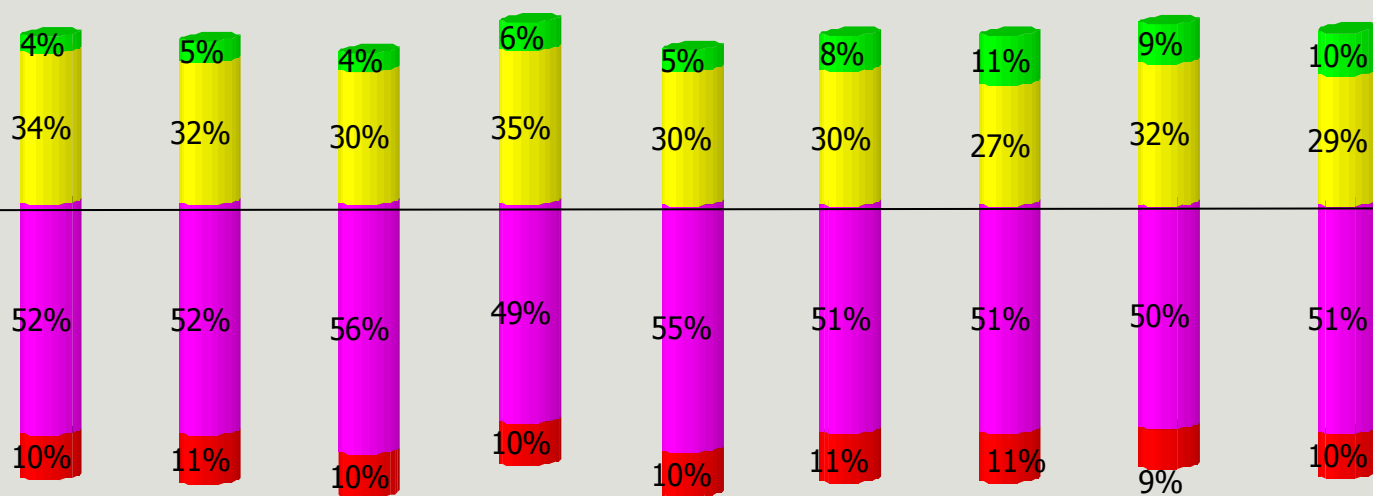
■ Non, pas du tout

Effets des nouveaux outils de gestion

Base entreprise équipée

Q: L'utilisation des nouveaux outils informatisés de gestion (de type E.R.P., S.A.P., ...) réduit-elle votre autonomie dans le travail?

	Septembre 2003	Mars 2004	Septembre 2004	Février 2005	Septembre 2005	Février 2006	Septembre 2006	Février 2007	Septembre 2007
ST Oui	38%	37%	34%	41%	35%	38%	38%	41%	39%

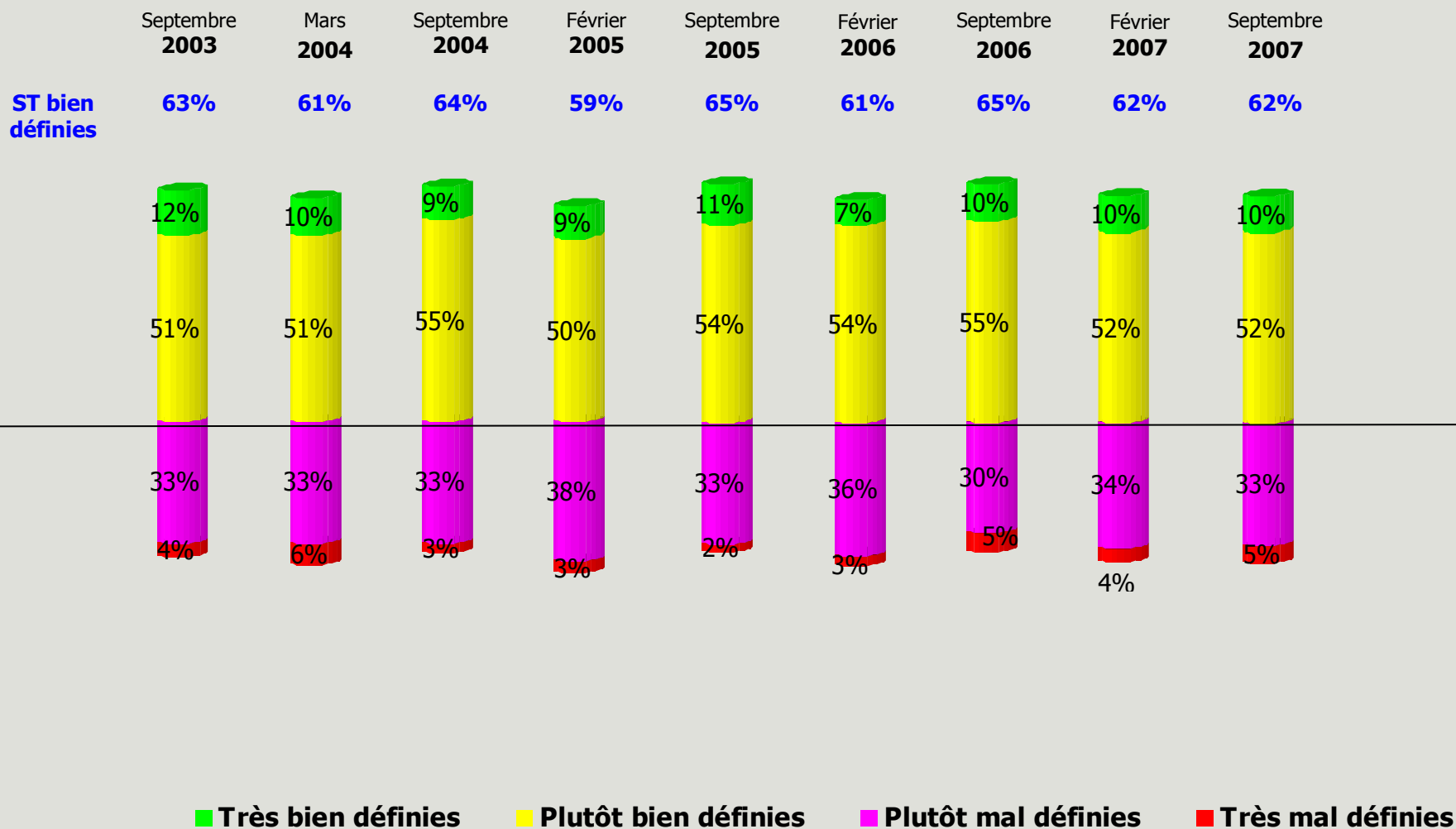


■ **Oui, beaucoup**
■ **Oui, un peu**
■ **Non, pas vraiment**
■ **Non, pas du tout**

Perception de la définition des responsabilités

Base ensemble de l'échantillon

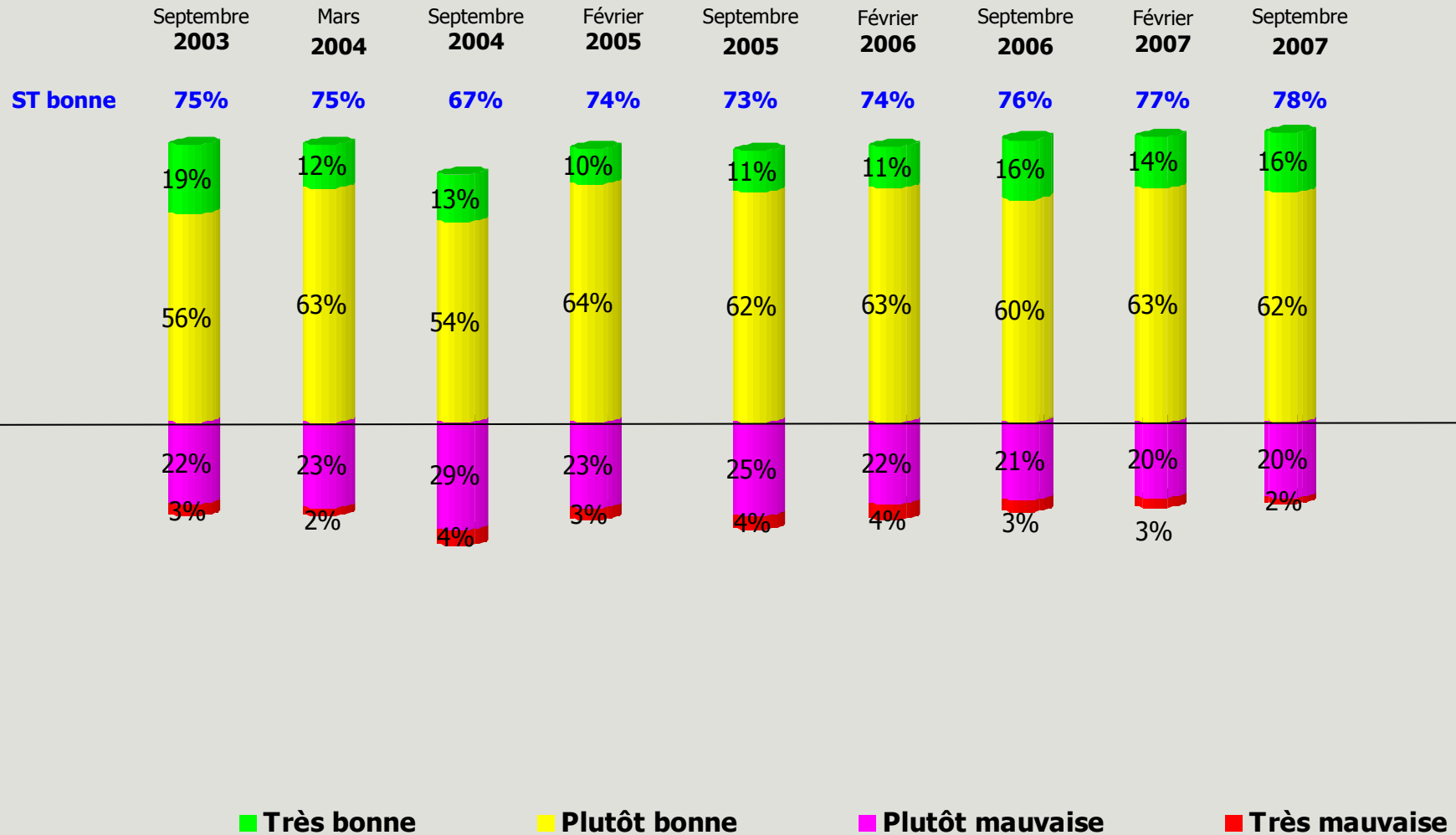
Q: Avez-vous le sentiment dans votre travail que vos responsabilités sont très bien, plutôt bien, plutôt mal ou très mal définies?



Ambiance de travail perçue

Base ensemble de l'échantillon

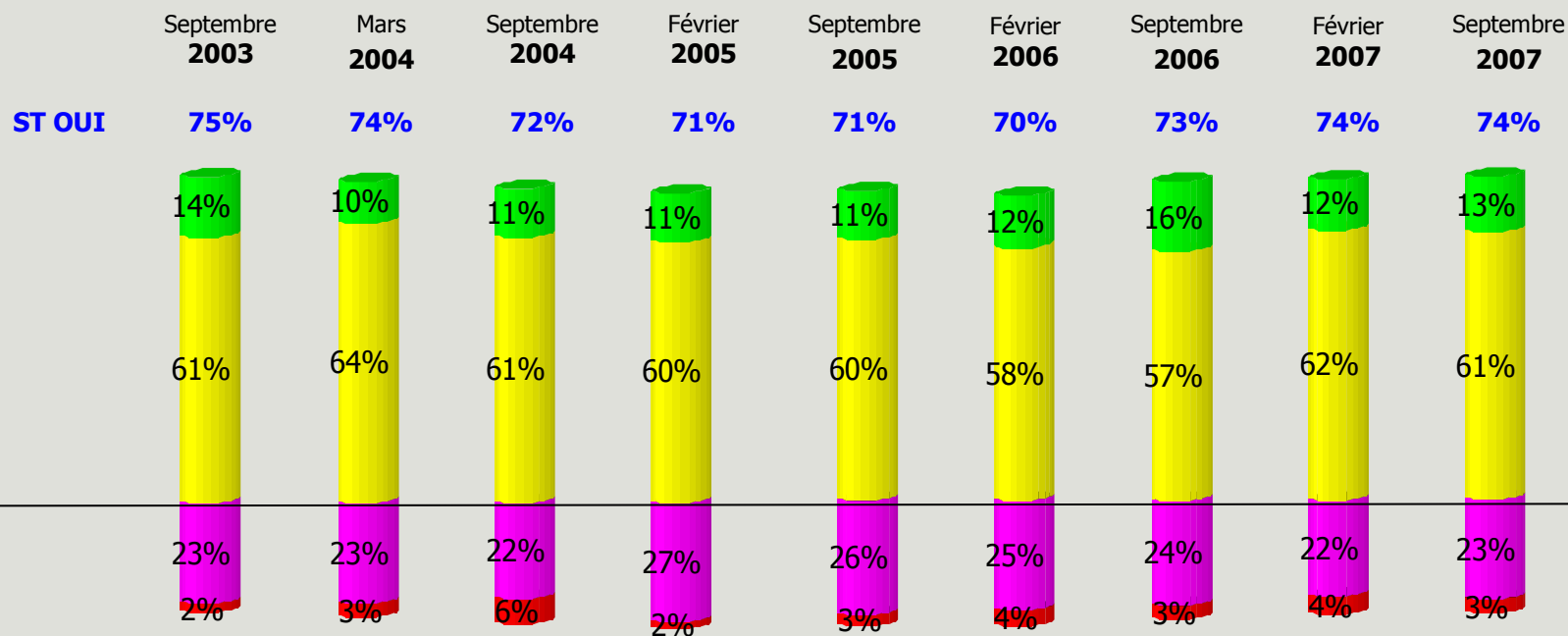
Q: Diriez-vous que l'ambiance de travail dans votre environnement professionnel est très bonne, plutôt bonne, plutôt mauvaises ou très mauvaise?



Sentiment d'être soutenu par ses collègues

Base ensemble de l'échantillon

Q: Avez-vous le sentiment d'être soutenu(e) par vos collègues?



■ **Oui, tout à fait**

■ **Oui, plutôt**

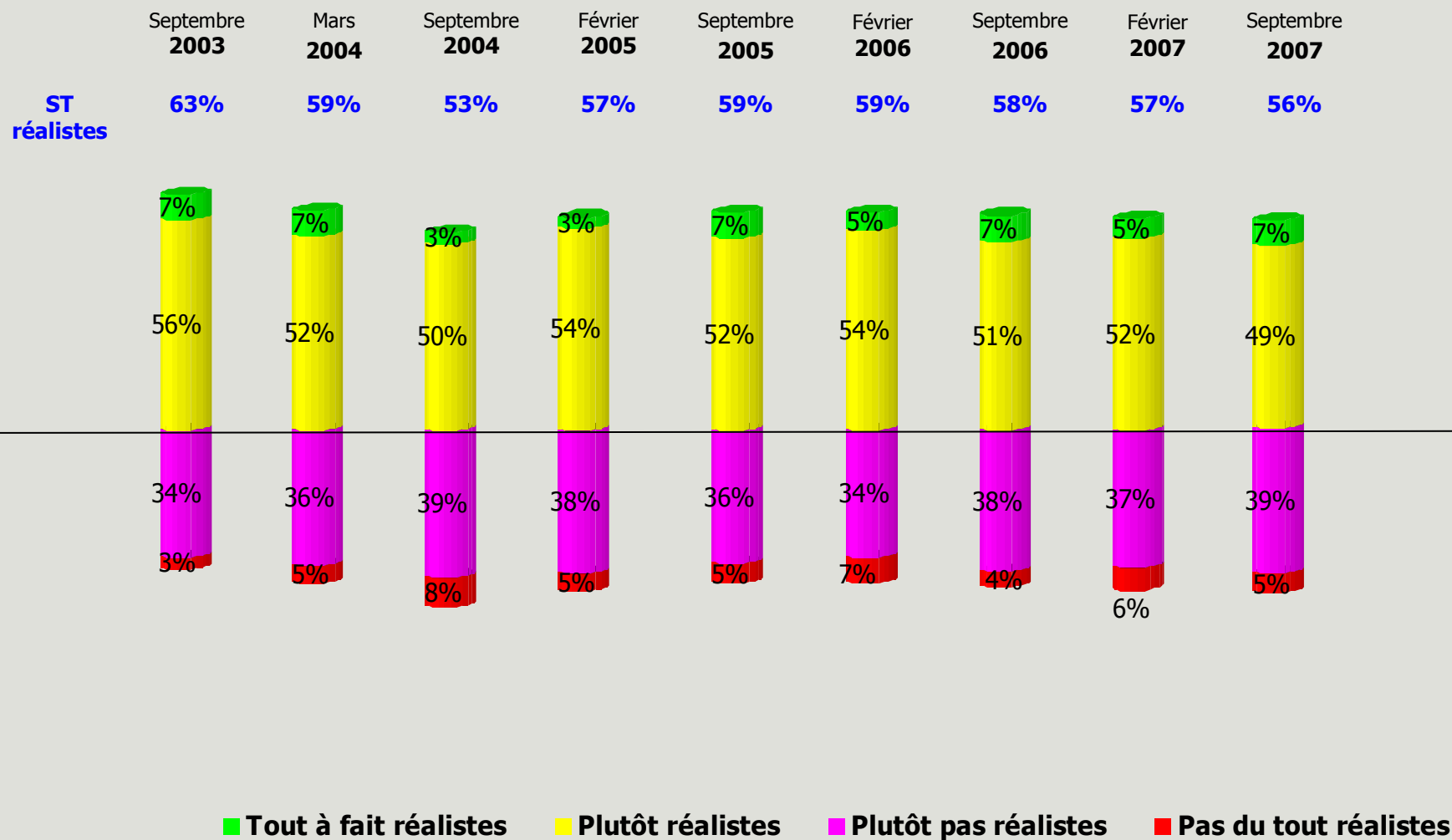
■ **Non, plutôt pas**

■ **Non, pas du tout**

Objectifs individuels fixés par la direction

Base ensemble de l'échantillon

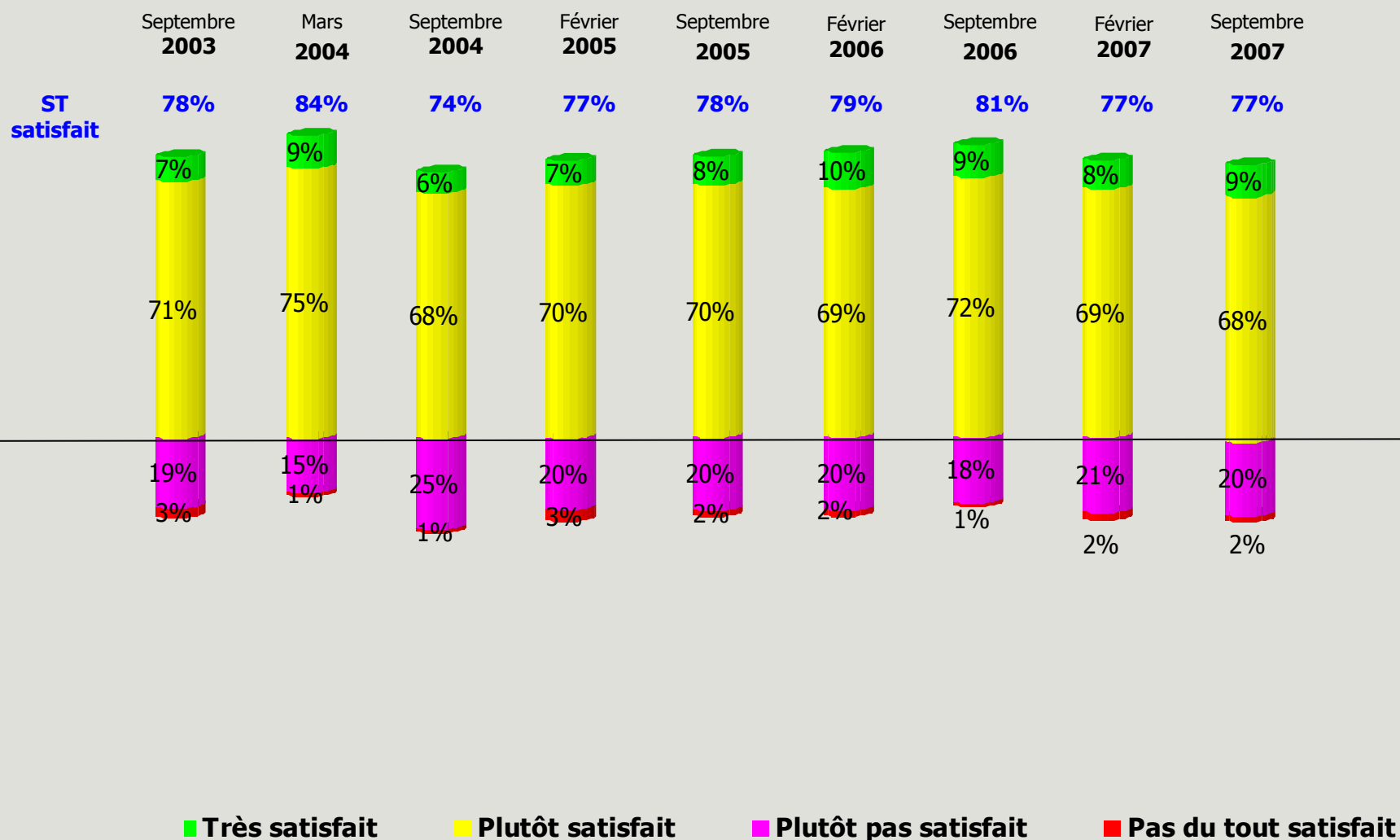
Q: Les objectifs qui vous sont prescrits par votre direction vous paraissent-ils...



Satisfaction à l'égard de la qualité de son travail

Base ensemble de l'échantillon

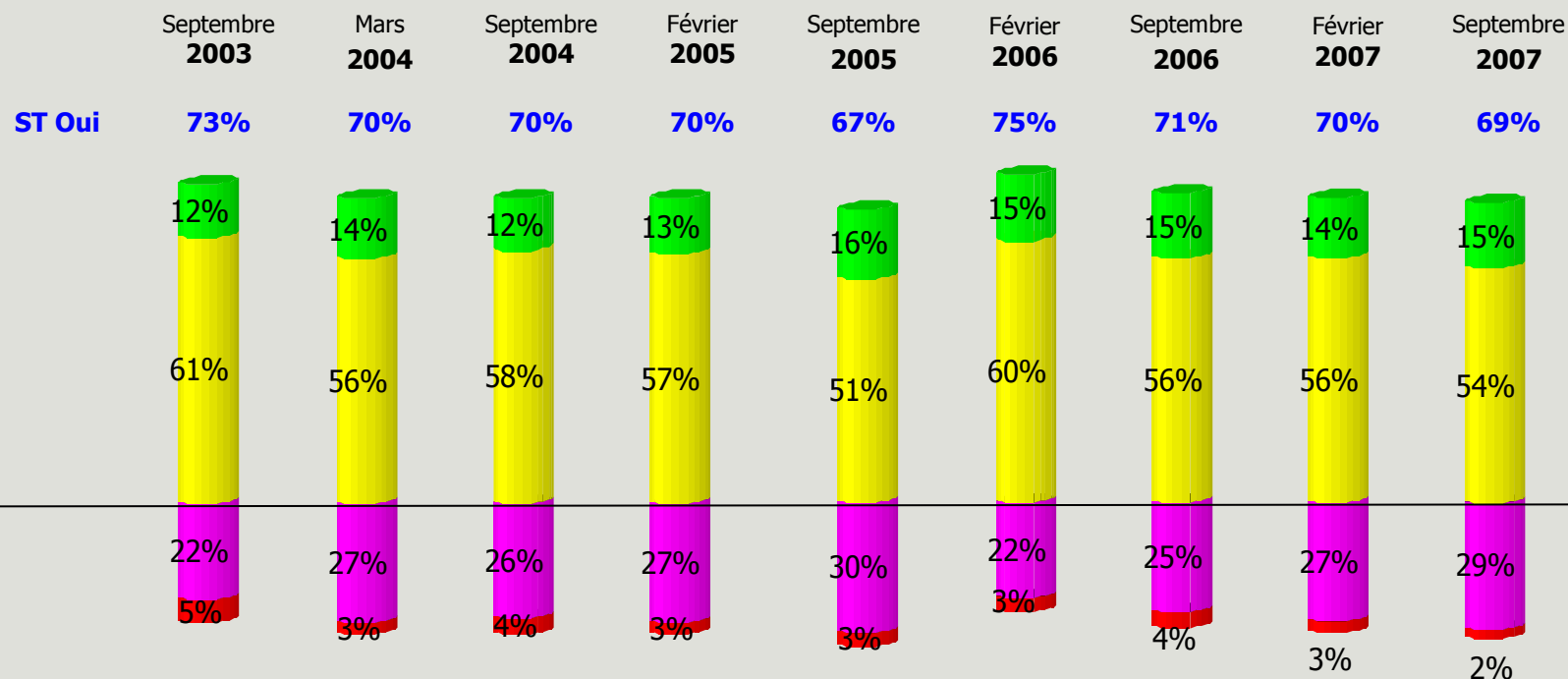
Q: Êtes-vous très, plutôt, plutôt pas ou pas du tout satisfait(e) de la qualité de votre travail?



Outils et moyens nécessaires pour le travail

Base ensemble de l'échantillon

Q: Estimez-vous disposer des outils et des moyens nécessaires pour faire votre travail?



■ **Oui, tout à fait**

■ **Oui, plutôt**

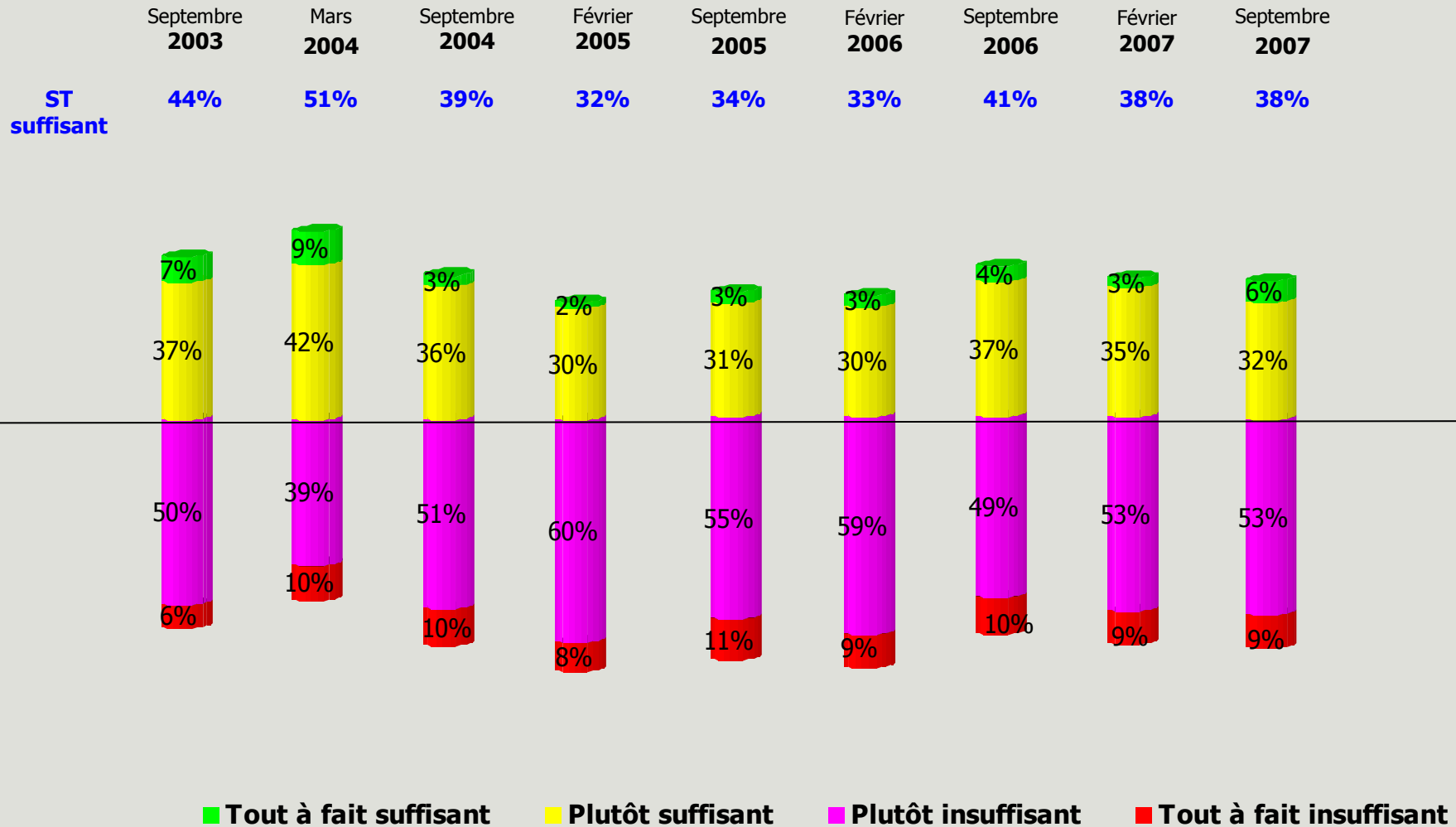
■ **Non, plutôt pas**

■ **Non, pas du tout**

Temps disponible pour accomplir son travail

Base ensemble de l'échantillon

Q: Diriez-vous que le temps dont vous disposez pour accomplir votre travail est:

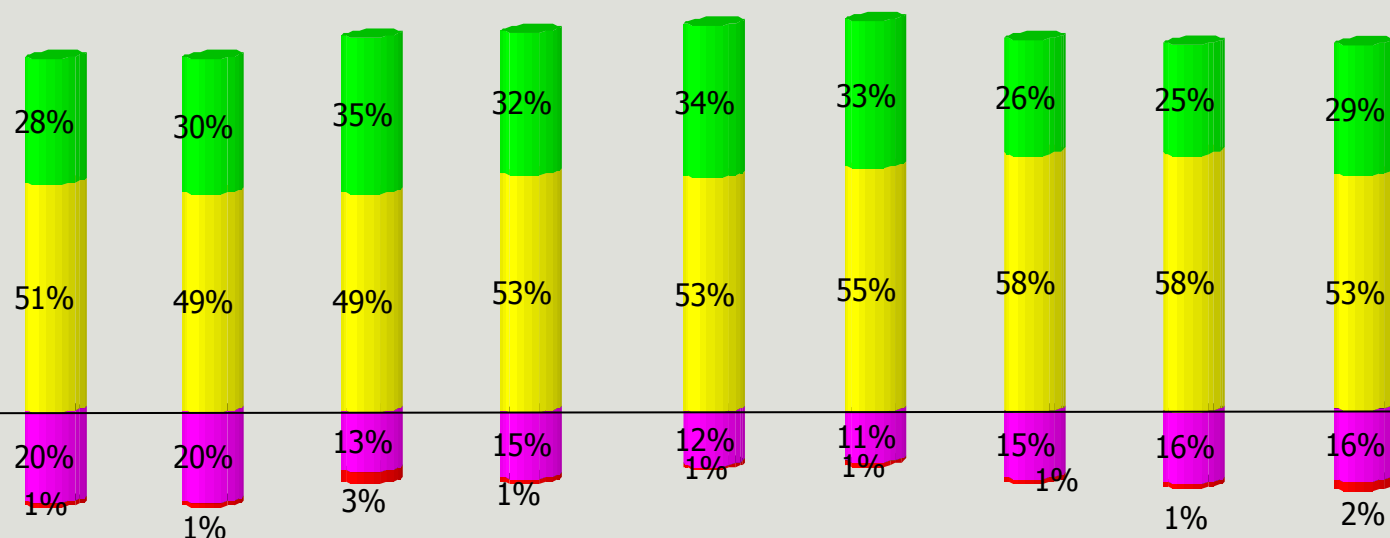


Sentiment d'accélération du rythme de travail

Base ensemble de l'échantillon

Q: Avez-vous le sentiment que vous devez travailler plus vite qu'il y a quelques années?

	Septembre 2003	Mars 2004	Septembre 2004	Février 2005	Septembre 2005	Février 2006	Septembre 2006	Février 2007	Septembre 2007
ST Oui	79%	79%	84%	85%	87%	88%	84%	83%	82%



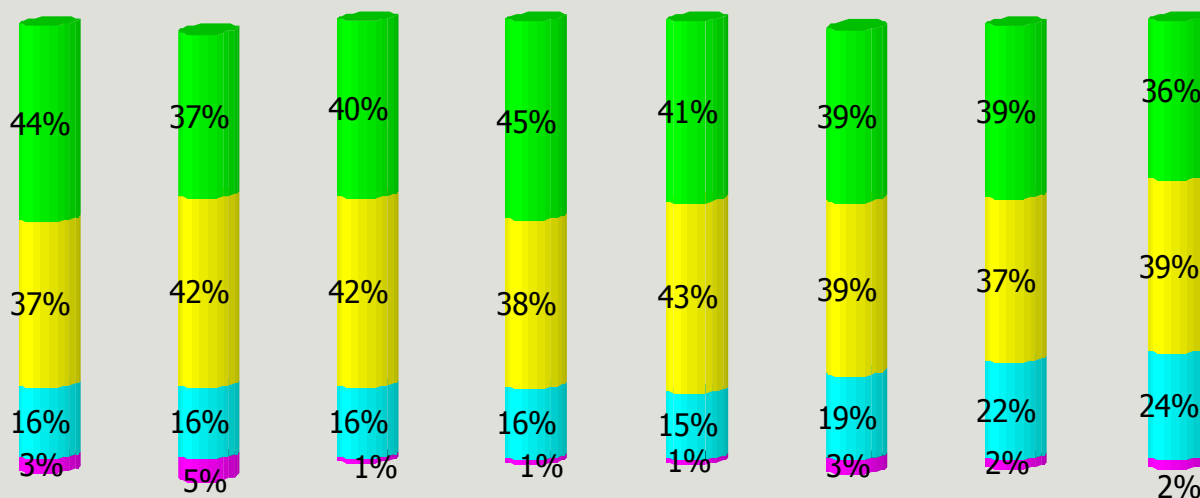
■ **Oui, tout à fait**
■ **Oui, plutôt**
■ **Non, plutôt pas**
■ **Non, pas du tout**

Perception de la charge de travail

Base ensemble de l'échantillon

Q: Avez-vous le sentiment que, par rapport à il y a quelques années, la charge de travail dans votre entreprise pour des cadres comme vous est aujourd'hui :

	Septembre 2003	Mars 2004	Septembre 2004	Février 2005	Septembre 2005	Février 2006	Septembre 2006	Février 2007	Septembre 2007
ST plus lourde	NP	81%	79%	82%	83%	84%	78%	76%	75%

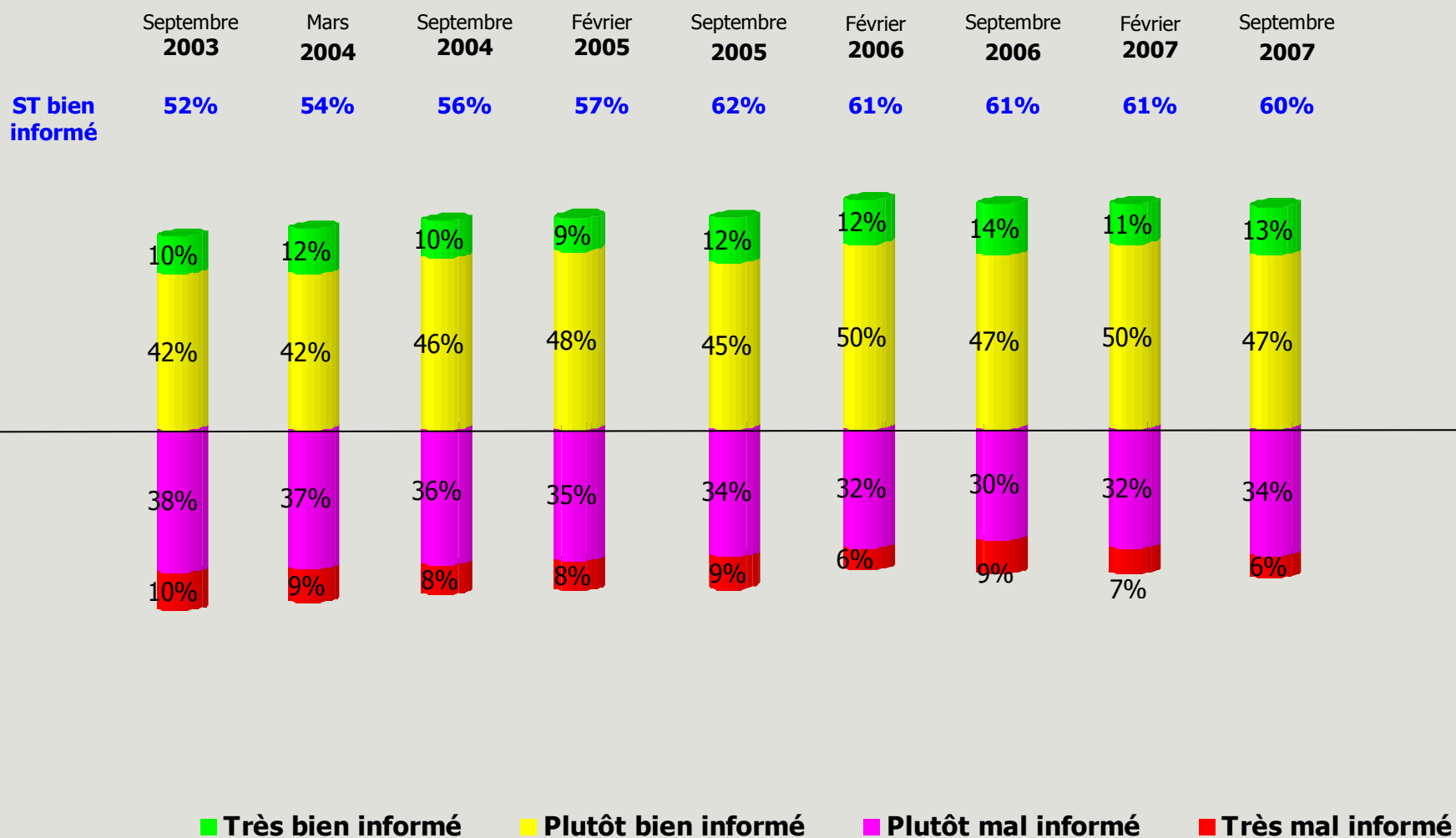


■ Beaucoup plus lourde ■ Un peu plus lourde ■ Equivalente ■ ST Un peu + beaucoup plus légère

Information sur la stratégie d'entreprise

Base ensemble de l'échantillon

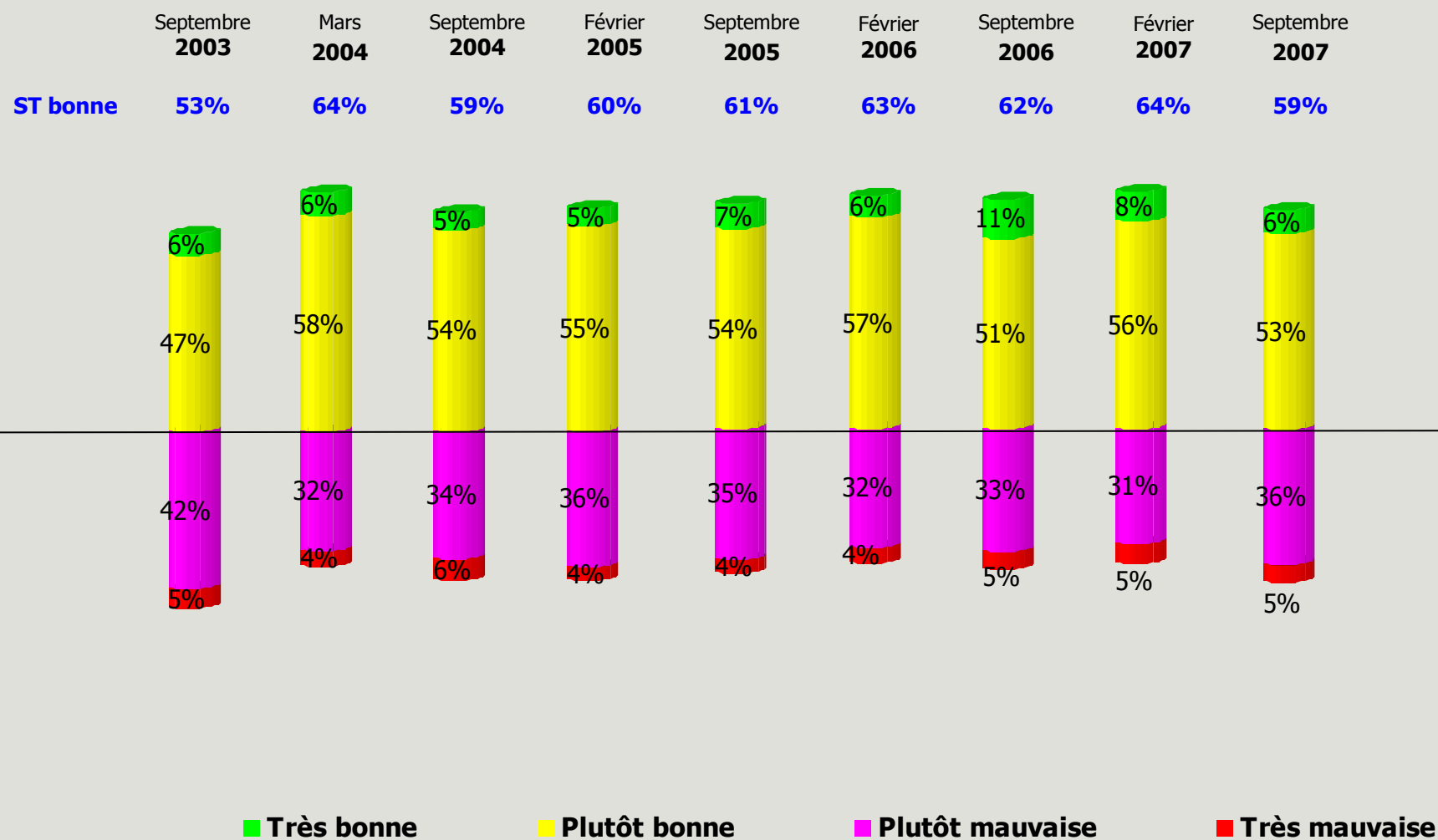
Q: Diriez-vous que vous êtes très, plutôt bien, plutôt mal ou très mal informé(e) sur la stratégie de votre entreprise?



Adhésion à la stratégie de l'entreprise

Base ensemble de l'échantillon

Q: La stratégie actuelle de votre entreprise vous paraît-elle :

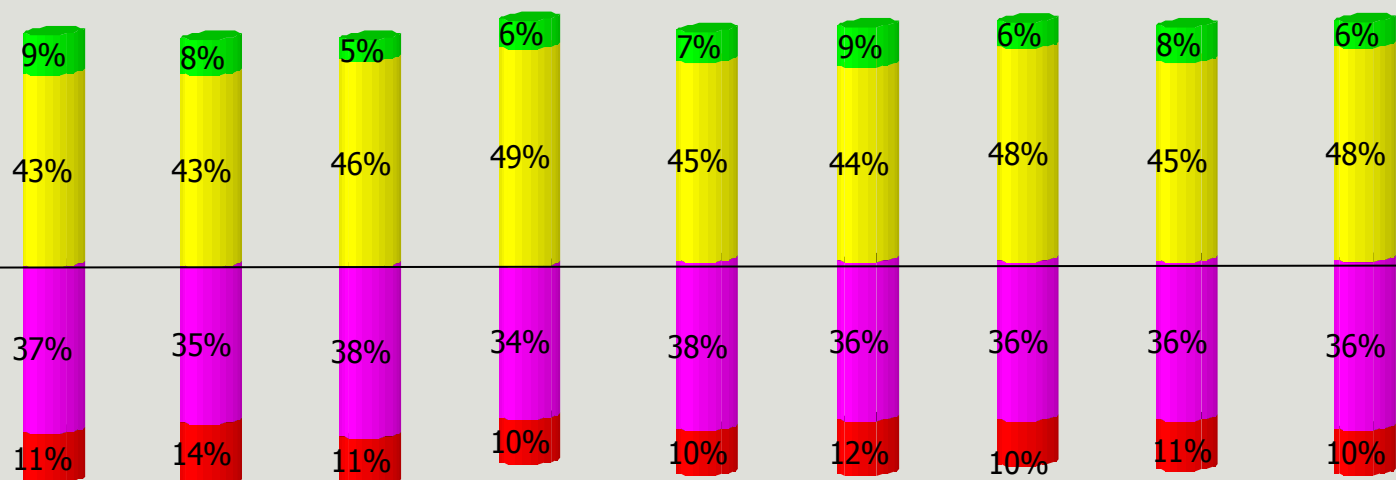


Sentiment de reconnaissance des efforts

Base ensemble de l'échantillon

Q: Avez-vous le sentiment que vos efforts sont reconnus à leur juste valeur?

	Septembre 2003	Mars 2004	Septembre 2004	Février 2005	Septembre 2005	Février 2006	Septembre 2006	Février 2007	Septembre 2007
ST Oui	52%	51%	51%	55%	52%	53%	54%	53%	54%



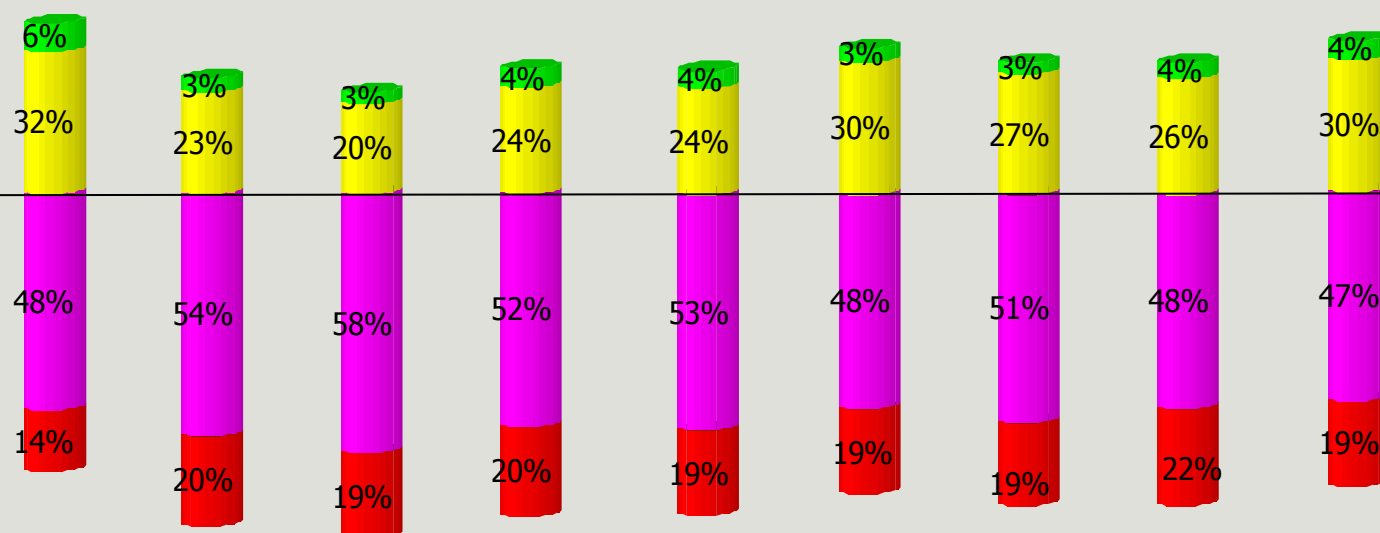
■ **Oui, tout à fait**
■ **Oui, plutôt**
■ **Non, plutôt pas**
■ **Non, pas du tout**

Sentiment de rétribution des efforts

Base ensemble de l'échantillon

Q: Avez-vous le sentiment que vos efforts sont récompensés à leur juste valeur?

	Septembre 2003	Mars 2004	Septembre 2004	Février 2005	Septembre 2005	Février 2006	Septembre 2006	Février 2007	Septembre 2007
ST Oui	38%	26%	23%	28%	28%	33%	30%	30%	34%

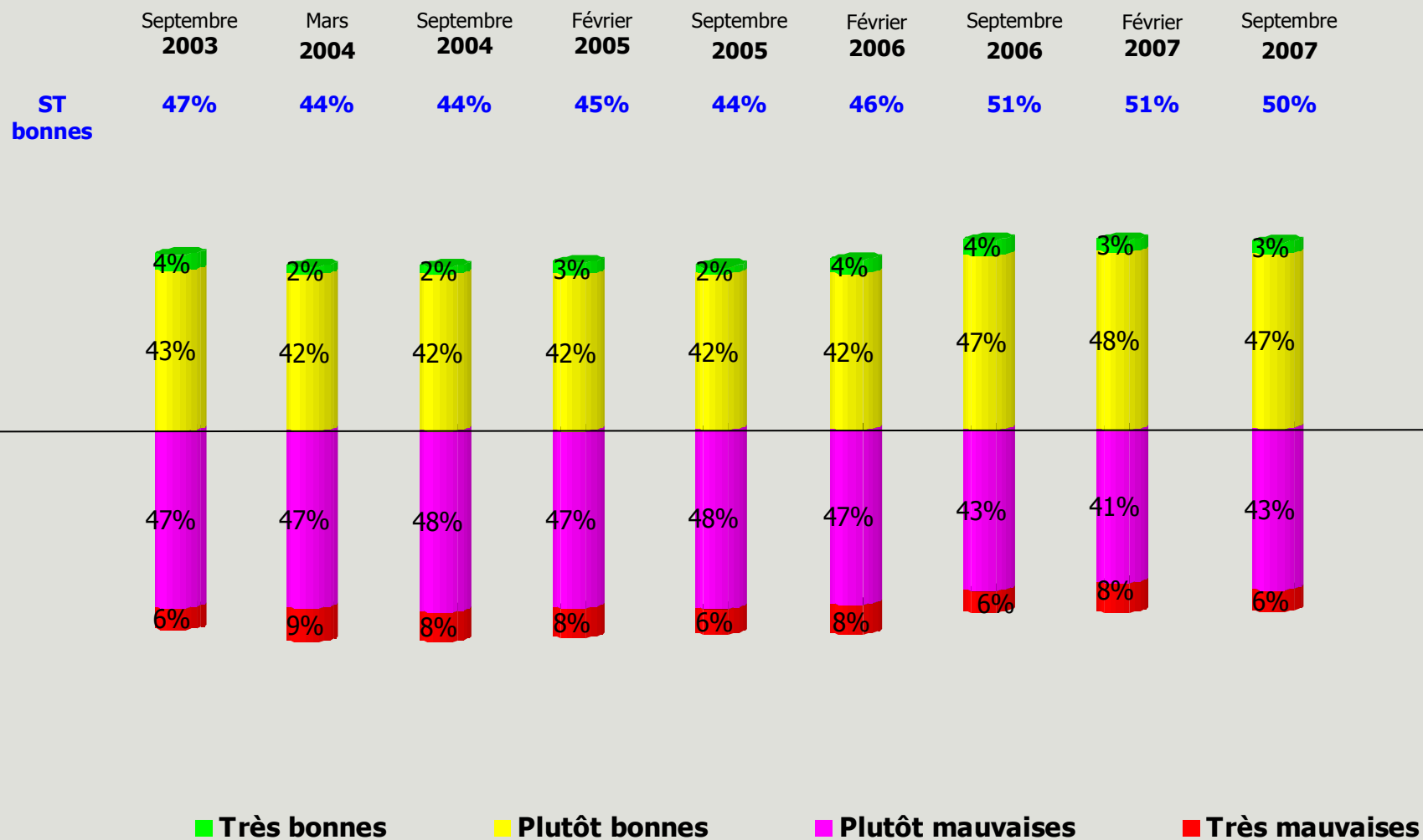


■ **Oui, tout à fait**
■ **Oui, plutôt**
■ **Non, plutôt pas**
■ **Non, pas du tout**

Perspectives d'avenir personnel

Base ensemble de l'échantillon

Q: Diriez-vous que vos perspectives de carrière et d'avancement sont...

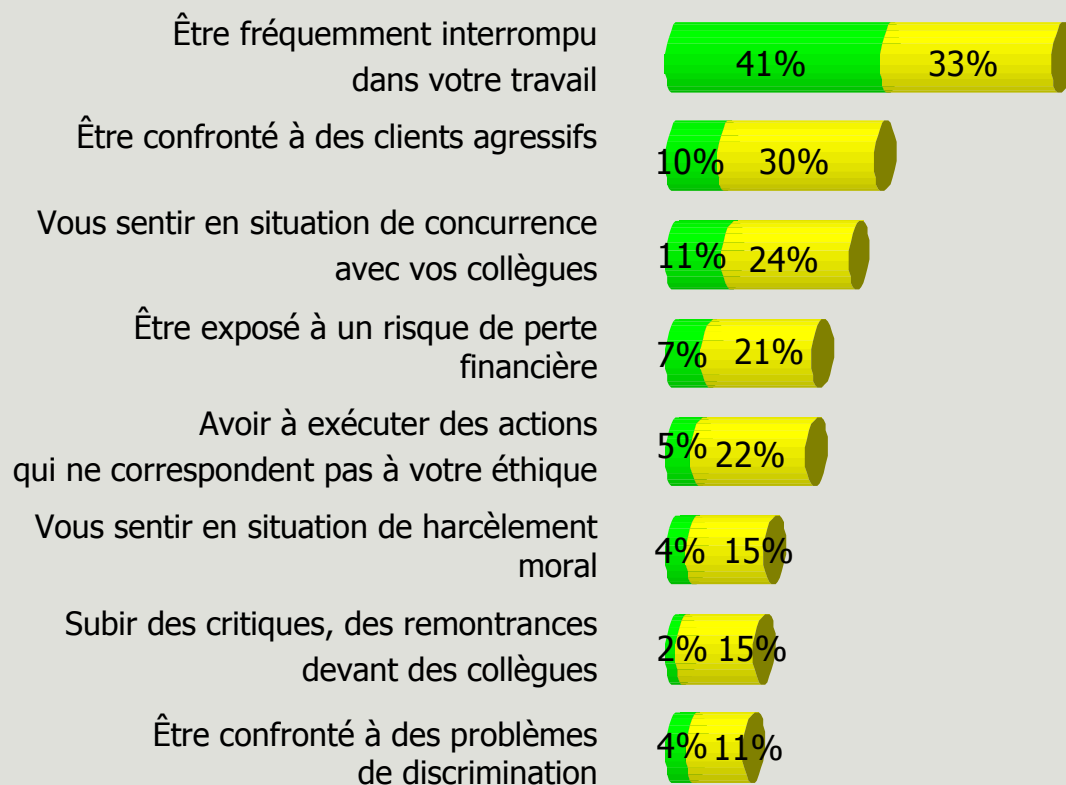


Facteurs de stress au travail

Base ensemble de l'échantillon

Q: Vous arrive-t-il souvent, de temps en temps, rarement ou jamais...

Évolution du ST «souvent + de temps en temps »



02-07 09-07	09-06 02-07	02-06 09-06	09-05 02-06	02-05 09-05	09-04 02-05	03-04 09-04	09-03 03-04
-3	+1	-3	+6	-1	-2	+5	-9
-4	-2	-2	+5	+2	-3	-3	+5
-7	+4	-6	+8	-5	-3	+3	+1
-4	=	-1	-2	+6	-4	+1	+2
-2	+2	-1	+2	=	-6	+3	-1
-2	+5	-5	+2	=	-5	=	+4
=	=	+2	-1	+1	-3	-2	+8
+1	+3	-4	+3	+1	-10	+7	NP

■ **Souvent**

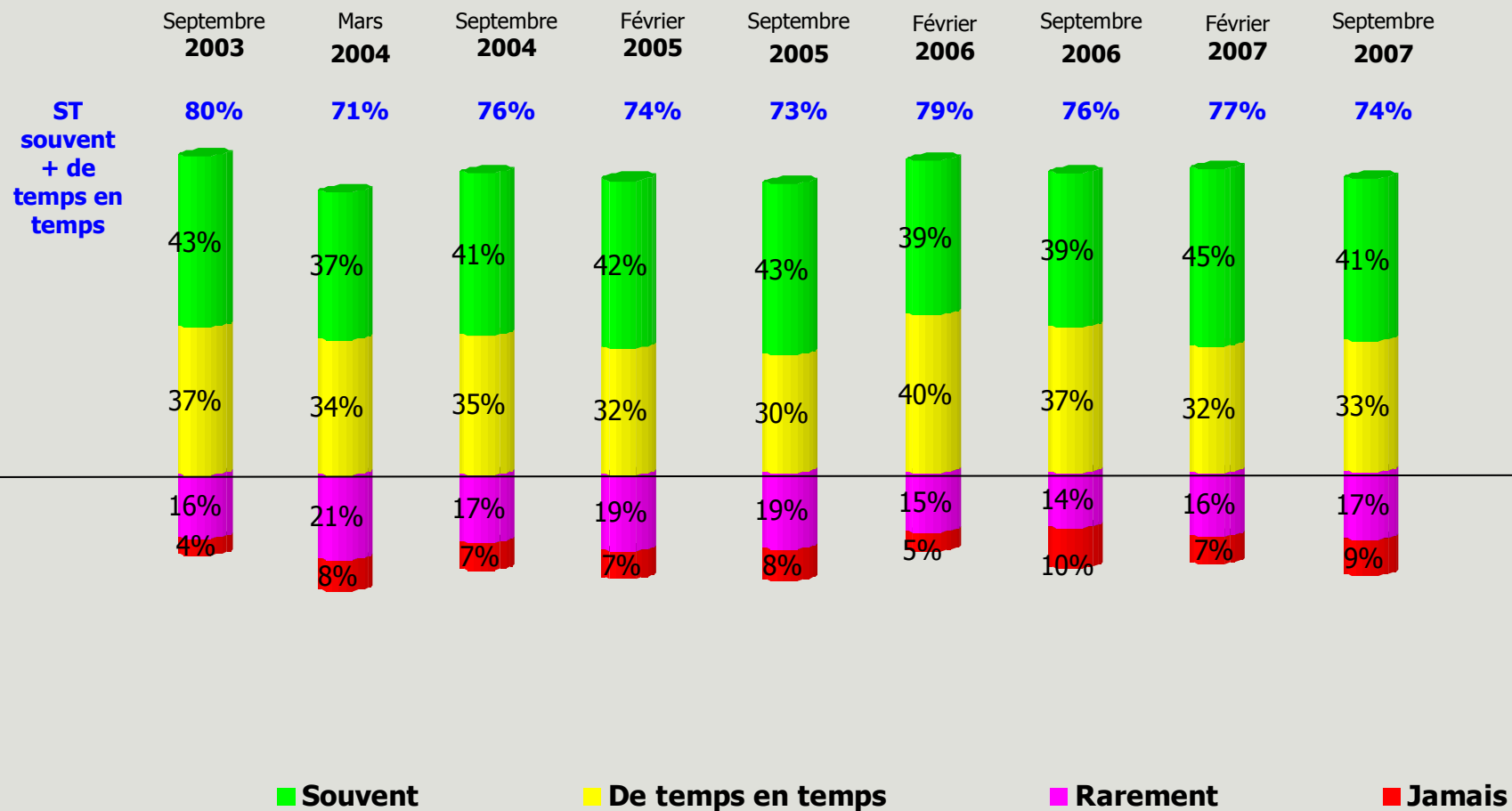
■ **De temps en temps**

Facteurs de stress au travail

Base ensemble de l'échantillon

Q: Vous arrive-t-il souvent, de temps en temps, rarement ou jamais...

Être fréquemment interrompu dans votre travail

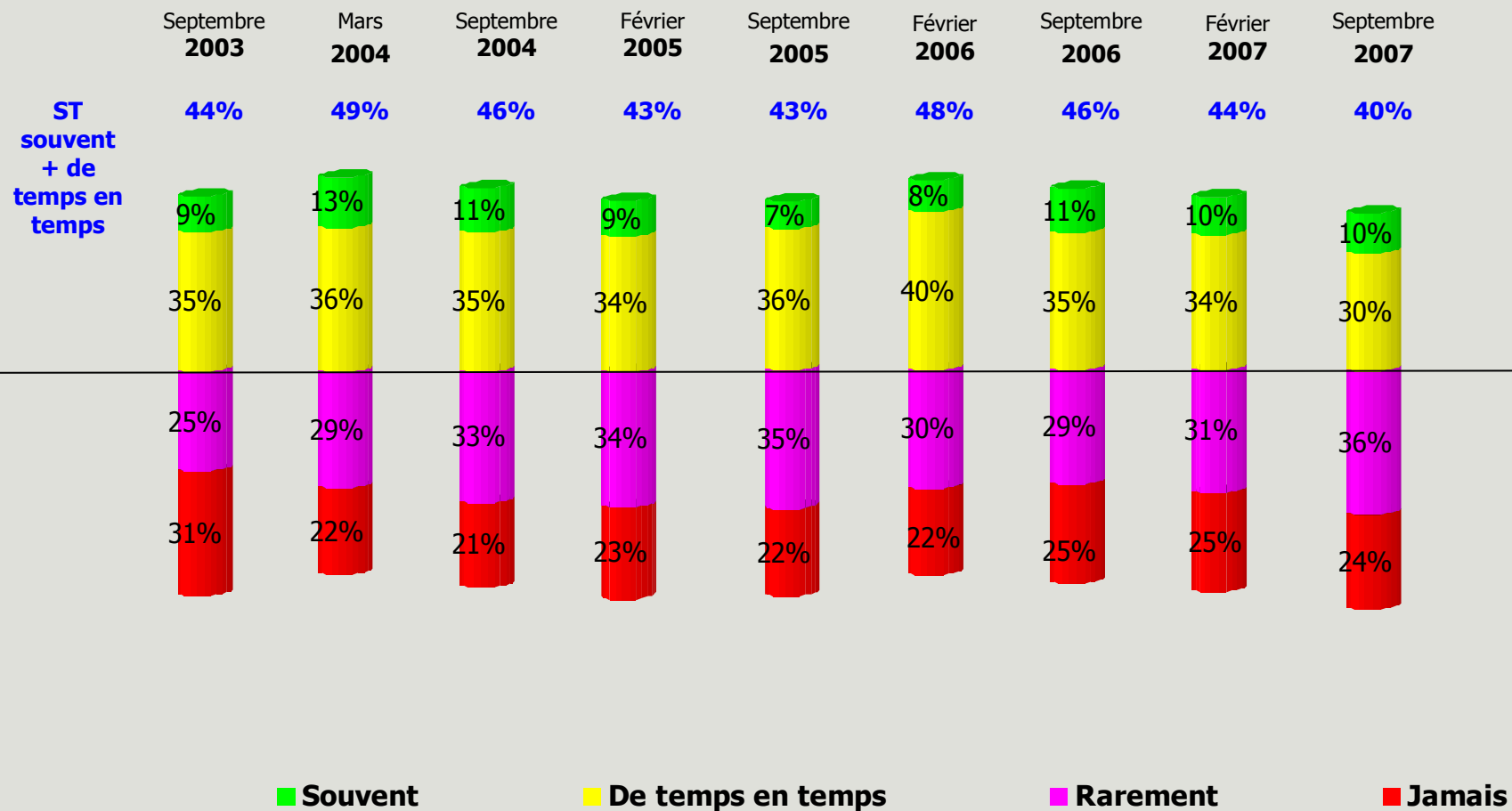


Facteurs de stress au travail

Base ensemble de l'échantillon

Q: Vous arrive-t-il souvent, de temps en temps, rarement ou jamais...

Être confronté à des clients agressifs

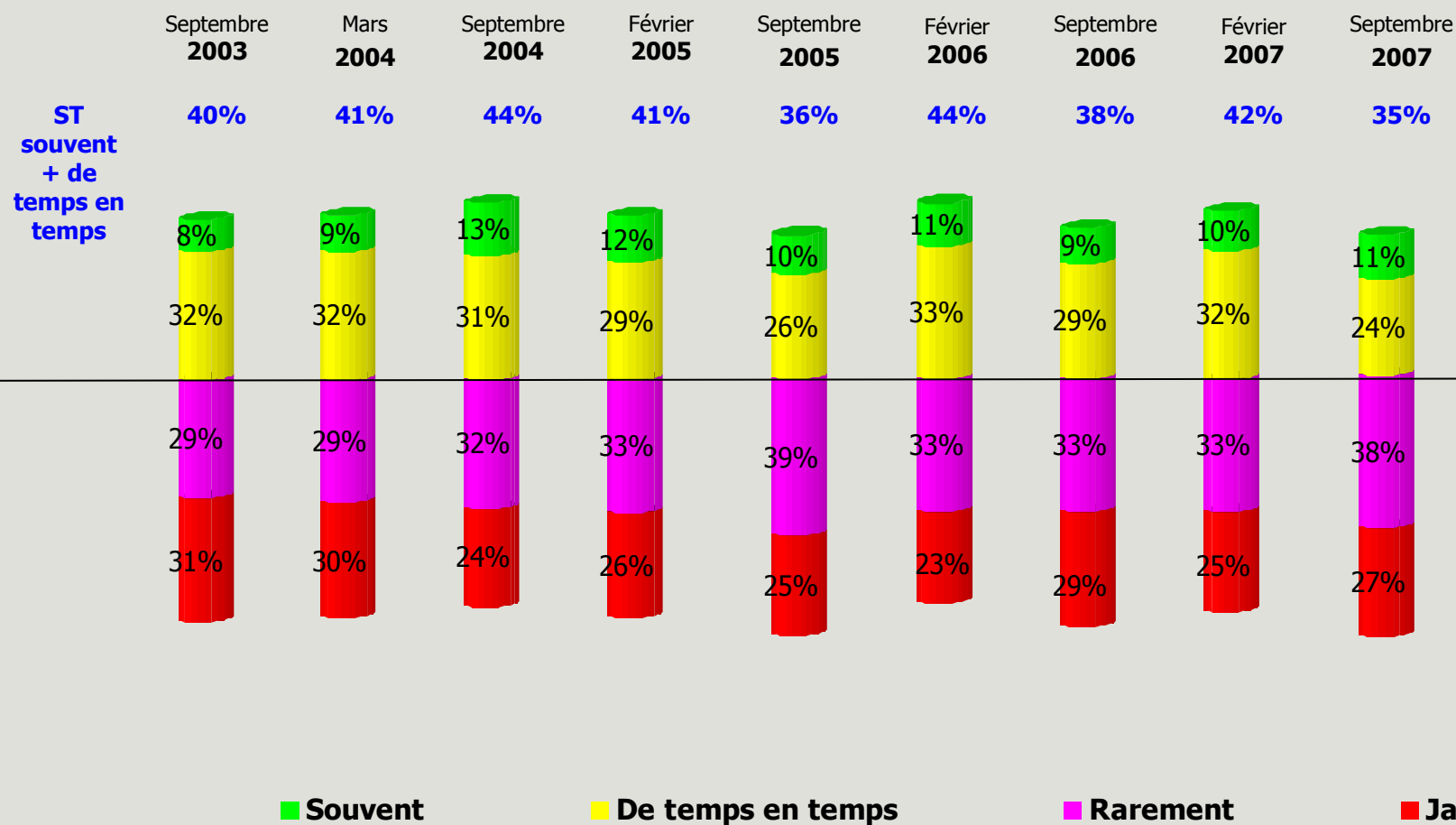


Facteurs de stress au travail

Base ensemble de l'échantillon

Q: Vous arrive-t-il souvent, de temps en temps, rarement ou jamais...

Vous sentir en situation de concurrence avec vos collègues

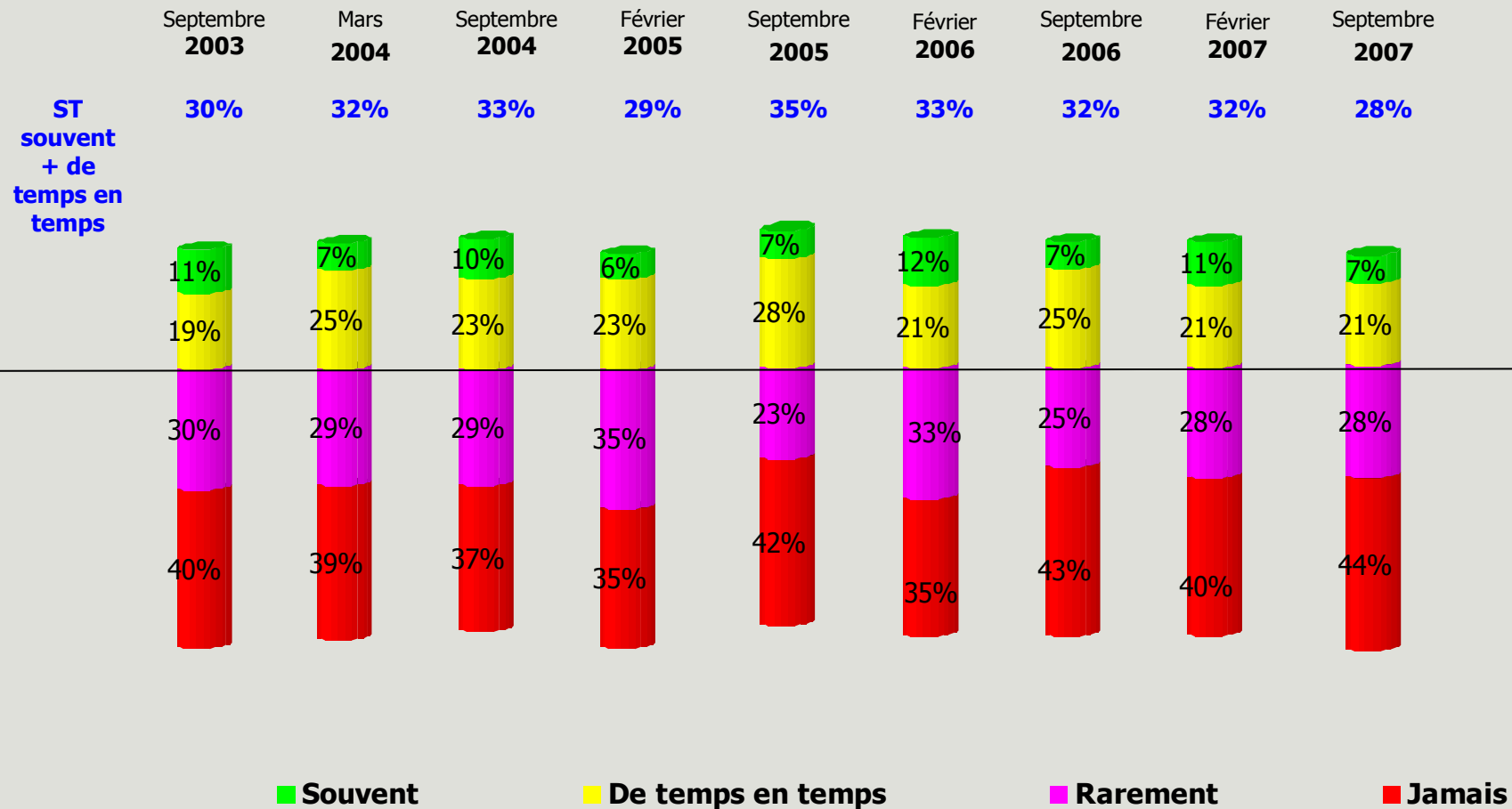


Facteurs de stress au travail

Base ensemble de l'échantillon

Q: Vous arrive-t-il souvent, de temps en temps, rarement ou jamais...

Être exposé à un risque de perte financière

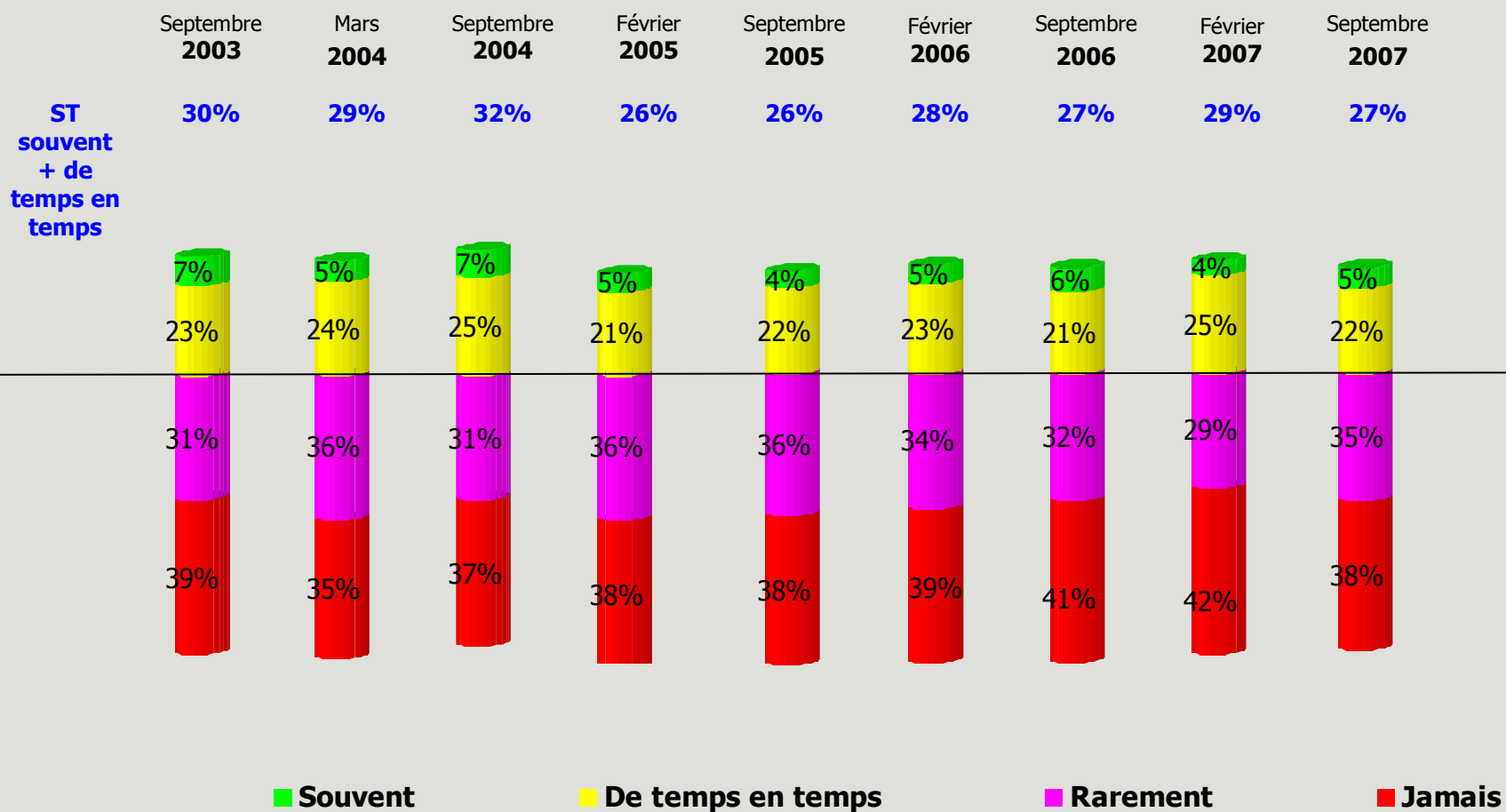


Facteurs de stress au travail

Base ensemble de l'échantillon

Q: Vous arrive-t-il souvent, de temps en temps, rarement ou jamais...

Avoir à exécuter des actions qui ne correspondent pas à votre éthique

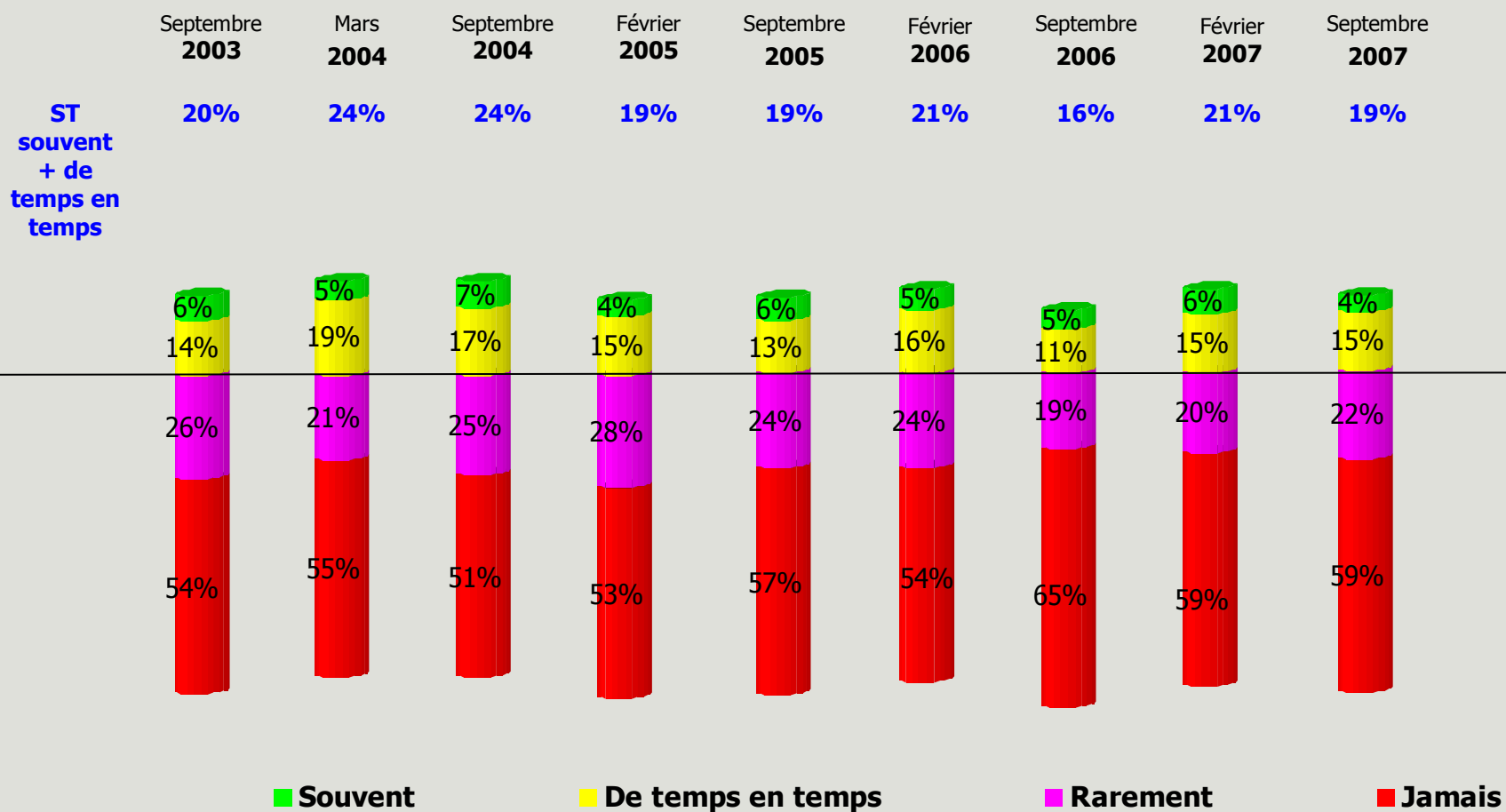


Facteurs de stress au travail

Base ensemble de l'échantillon

Q: Vous arrive-t-il souvent, de temps en temps, rarement ou jamais...

Vous sentir en situation de harcèlement moral

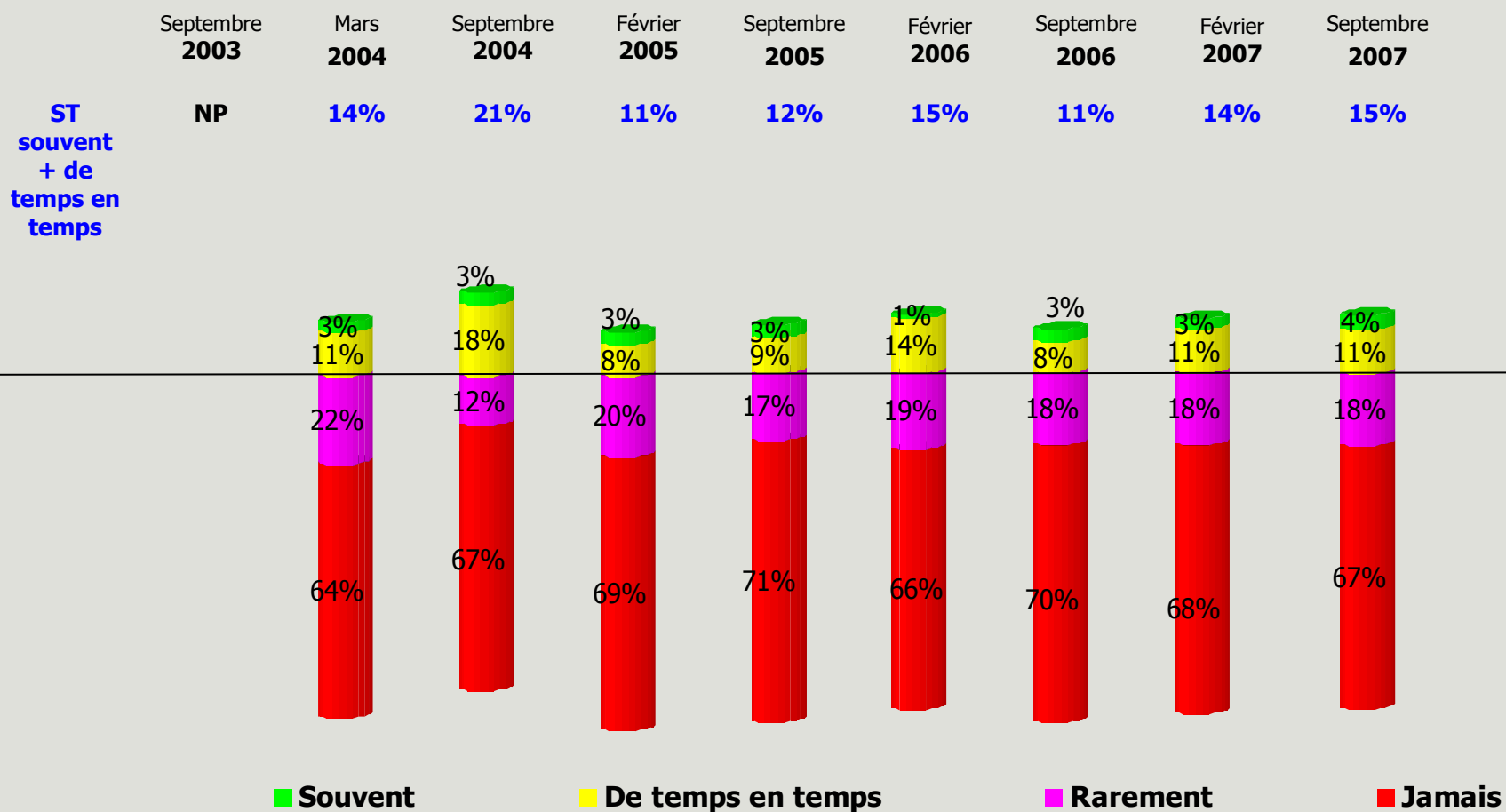


Facteurs de stress au travail

Base ensemble de l'échantillon

Q: Vous arrive-t-il souvent, de temps en temps, rarement ou jamais...

Être confronté à des problèmes de discrimination



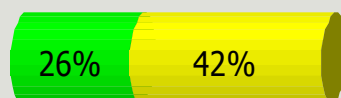
Symptômes physiques du stress au travail

Base ensemble de l'échantillon

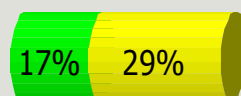
Q: Vous arrive-t-il souvent, de temps en temps, rarement ou jamais...

Évolution du ST «souvent + de temps en temps »

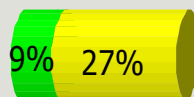
Vous sentir tendu(e) ou crispé(e) à cause de votre travail



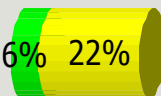
Avoir mal au dos à cause de votre travail



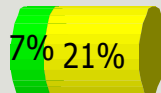
Avoir des maux de tête, des migraines à cause de votre travail



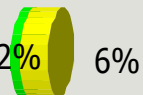
Ressentir des palpitations à cause de votre travail



Ressentir des troubles visuels ou cutanés à cause de votre travail



Avoir des arrêts maladie à cause de votre travail



02-07 09-07	09-06 02-07	02-06 09-06	09-05 02-06	02-05 09-05	09-04 02-05	03-04 09-04	09-03 03-04
-1	-1	=	=	-2	3	2	-4
-4	+7	-5	=	2	-3	=	-1
-5	+1	3	1	-5	=	1	6
=	+1	-1	-1	-2	-3	3	11
-6	+5	-4	3	-4	=	2	=
-1	+2	-4	4	1	-4	5	-2

■ **Souvent**

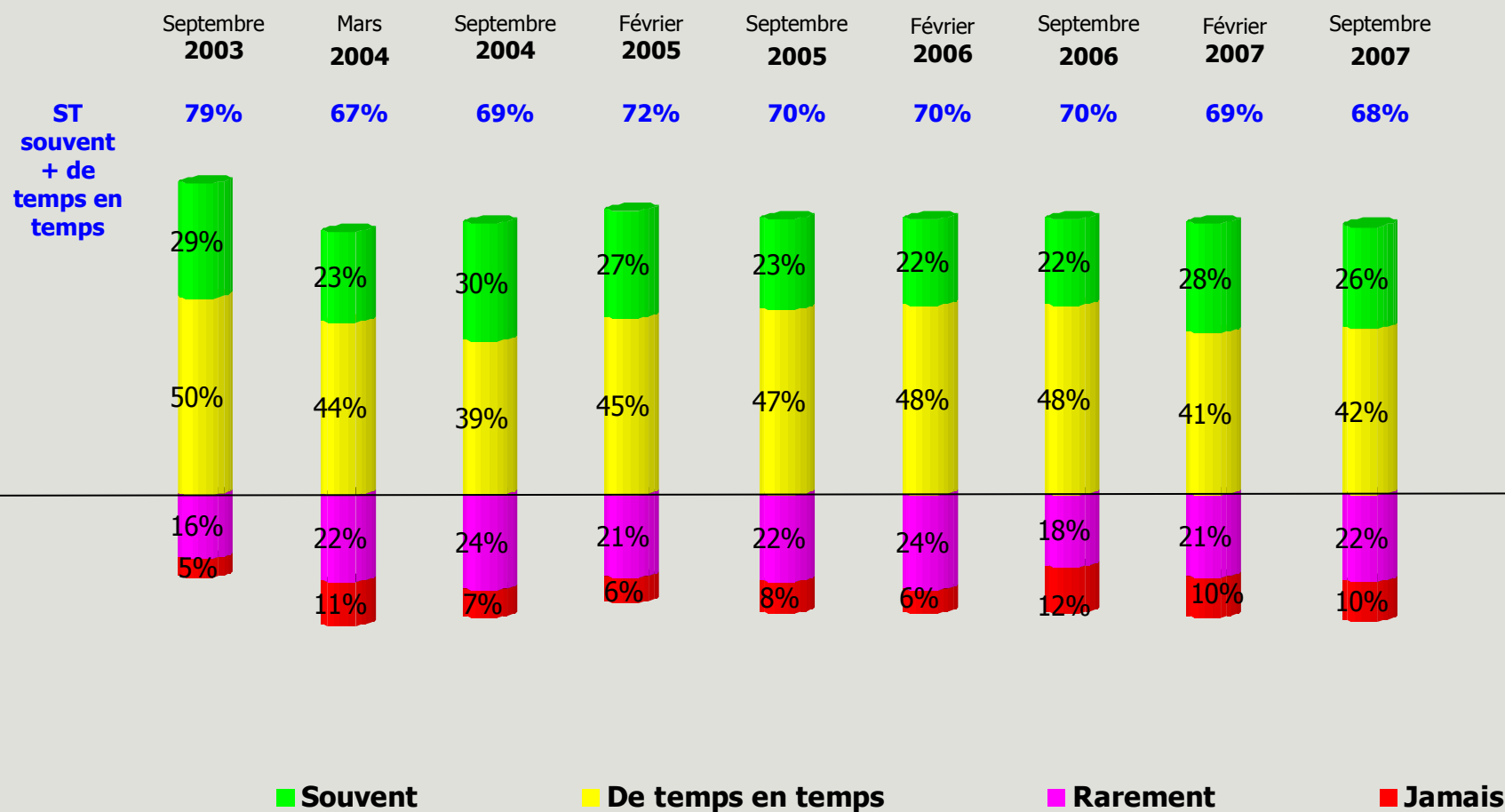
■ **De temps en temps**

Symptômes physiques du stress au travail

Base ensemble de l'échantillon

Q: Vous arrive-t-il souvent, de temps en temps, rarement ou jamais...

Vous sentir tendu(e) ou crispé(e) à cause de votre travail

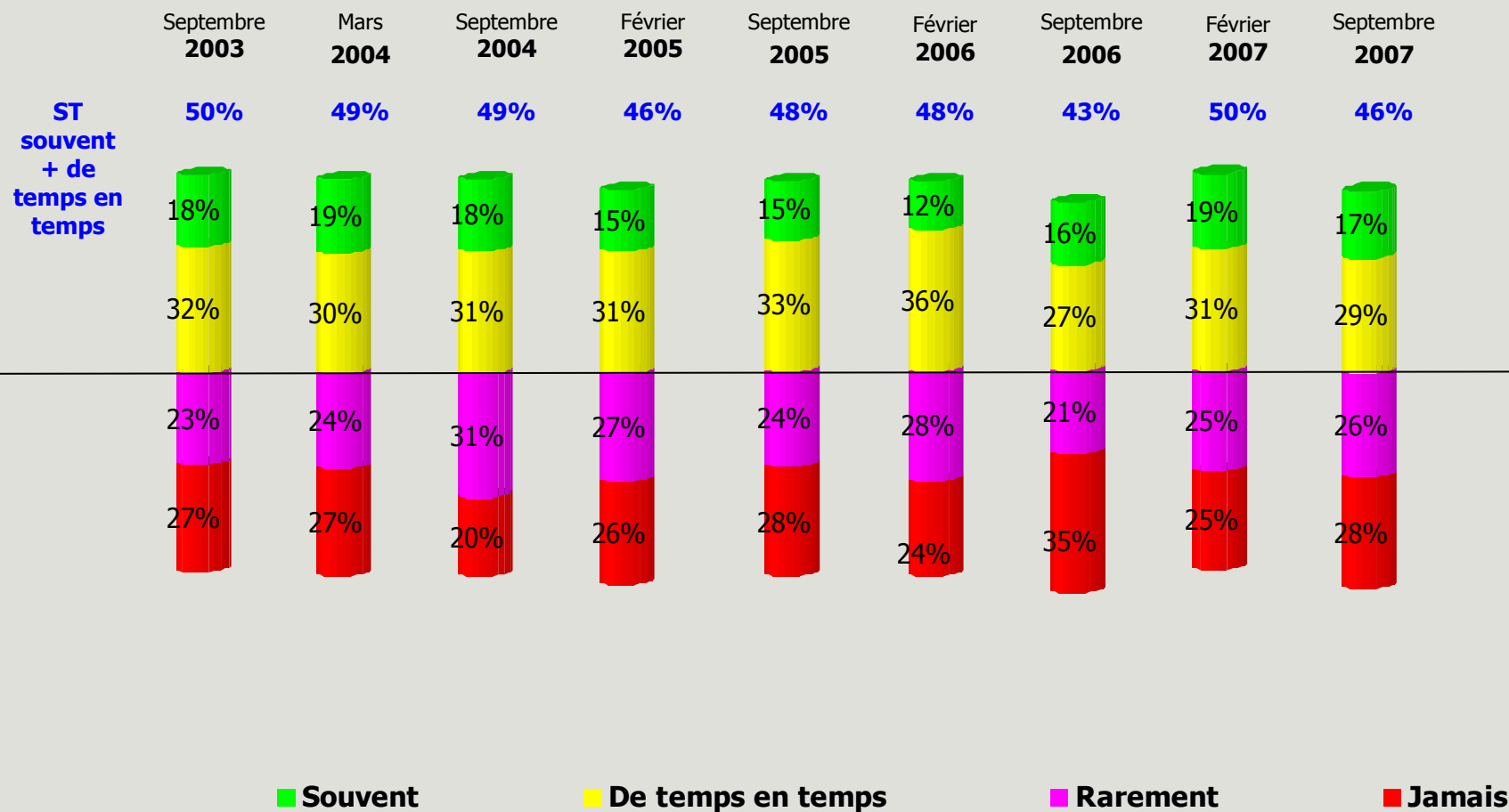


Symptômes physiques du stress au travail

Base ensemble de l'échantillon

Q: Vous arrive-t-il souvent, de temps en temps, rarement ou jamais...

Avoir mal au dos à cause de votre travail

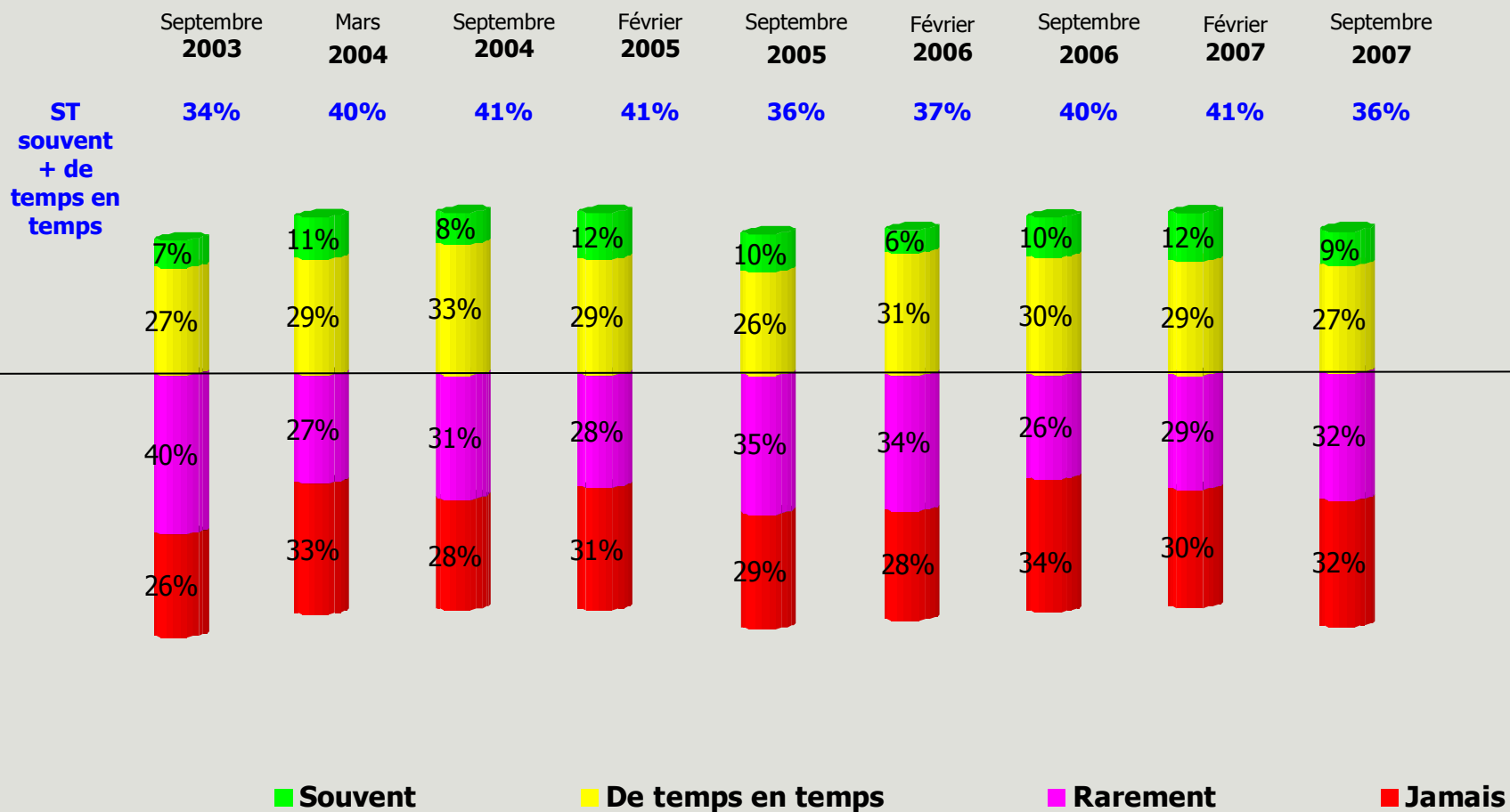


Symptômes physiques du stress au travail

Base ensemble de l'échantillon

Q: Vous arrive-t-il souvent, de temps en temps, rarement ou jamais...

Avoir des maux de tête, des migraines à cause de votre travail

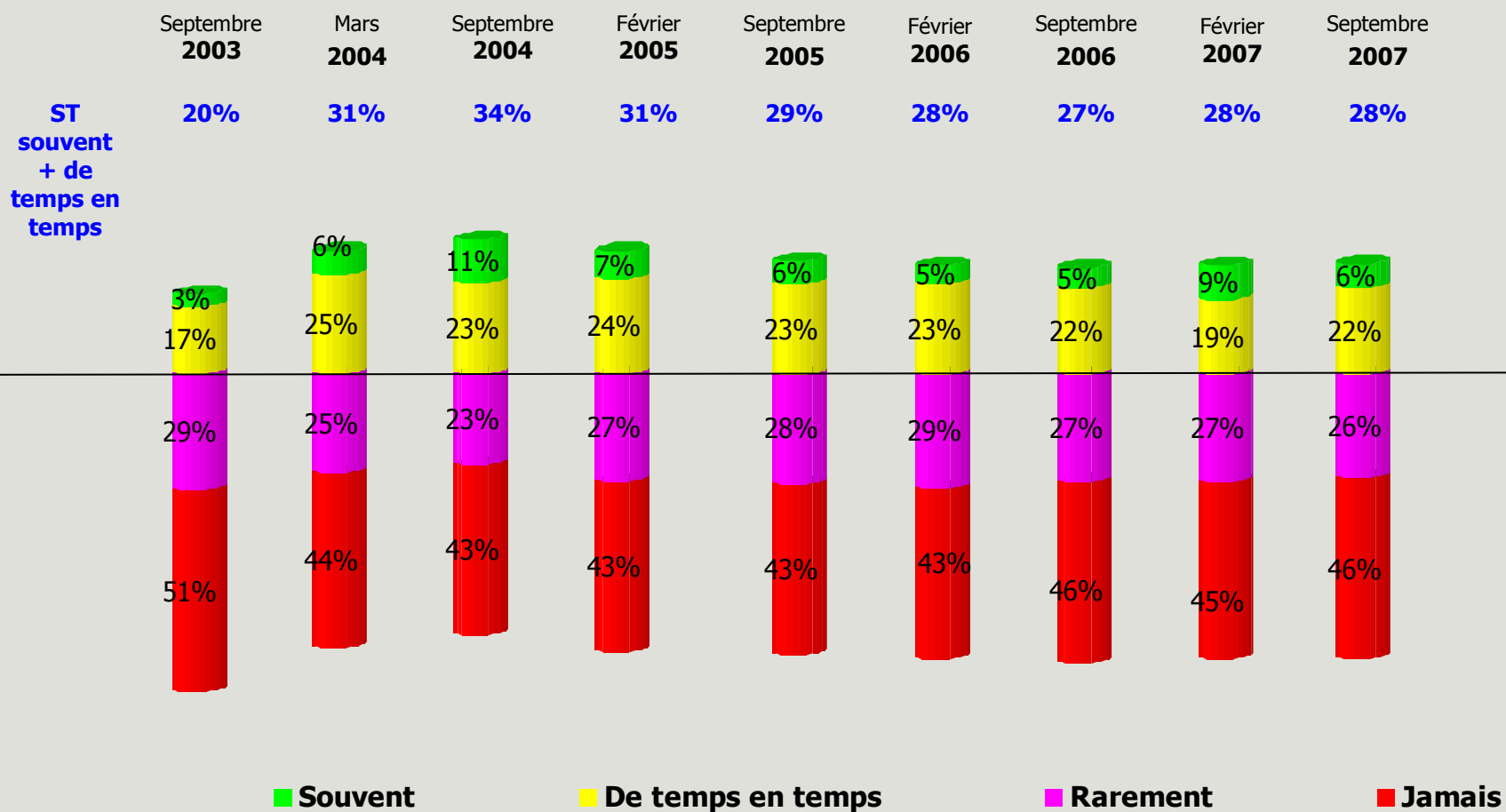


Symptômes physiques du stress au travail

Base ensemble de l'échantillon

Q: Vous arrive-t-il souvent, de temps en temps, rarement ou jamais...

Ressentir des palpitations à cause de votre travail

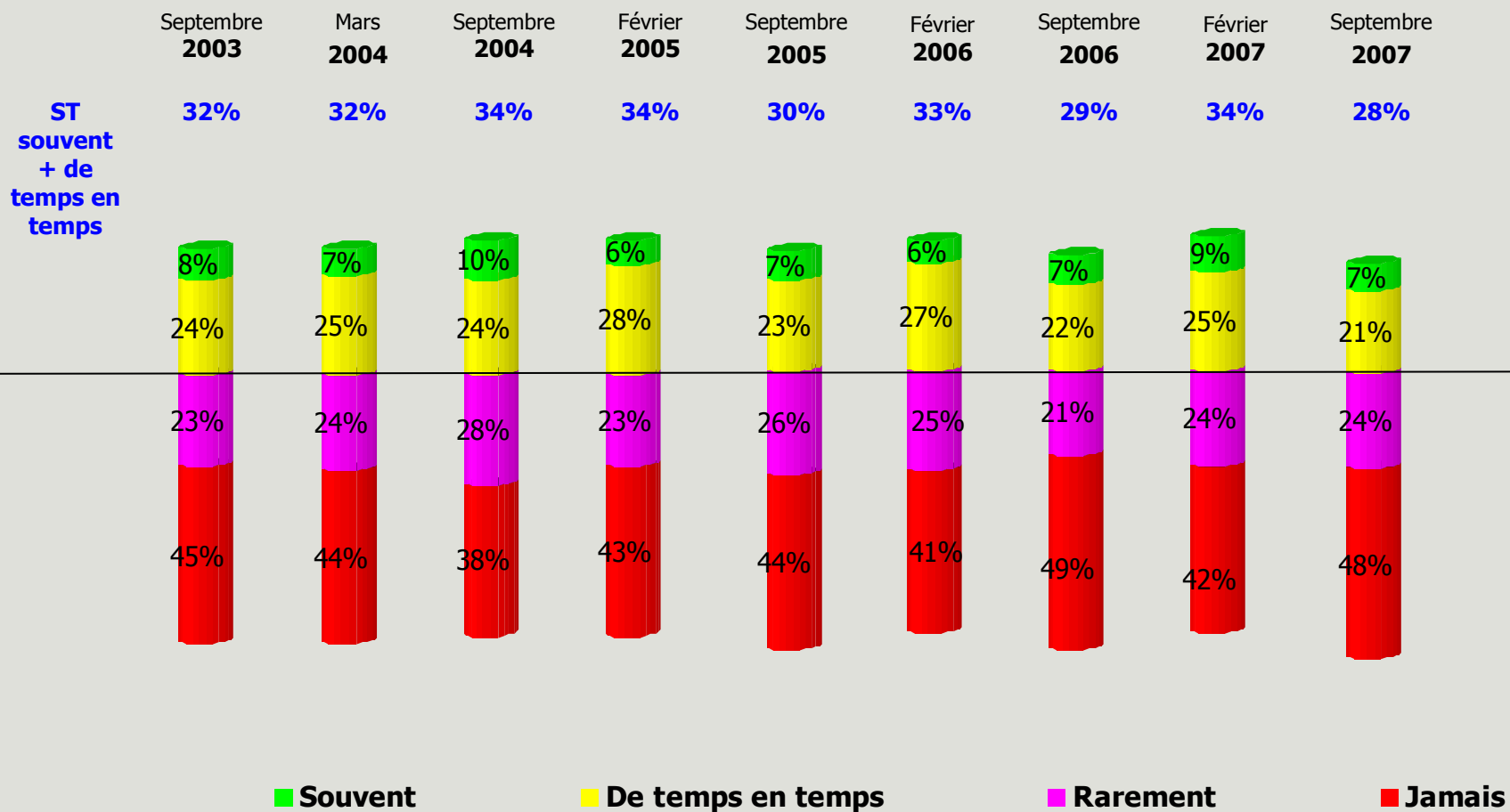


Symptômes physiques du stress au travail

Base ensemble de l'échantillon

Q: Vous arrive-t-il souvent, de temps en temps, rarement ou jamais...

Ressentir des troubles visuels ou cutanés à cause de votre travail

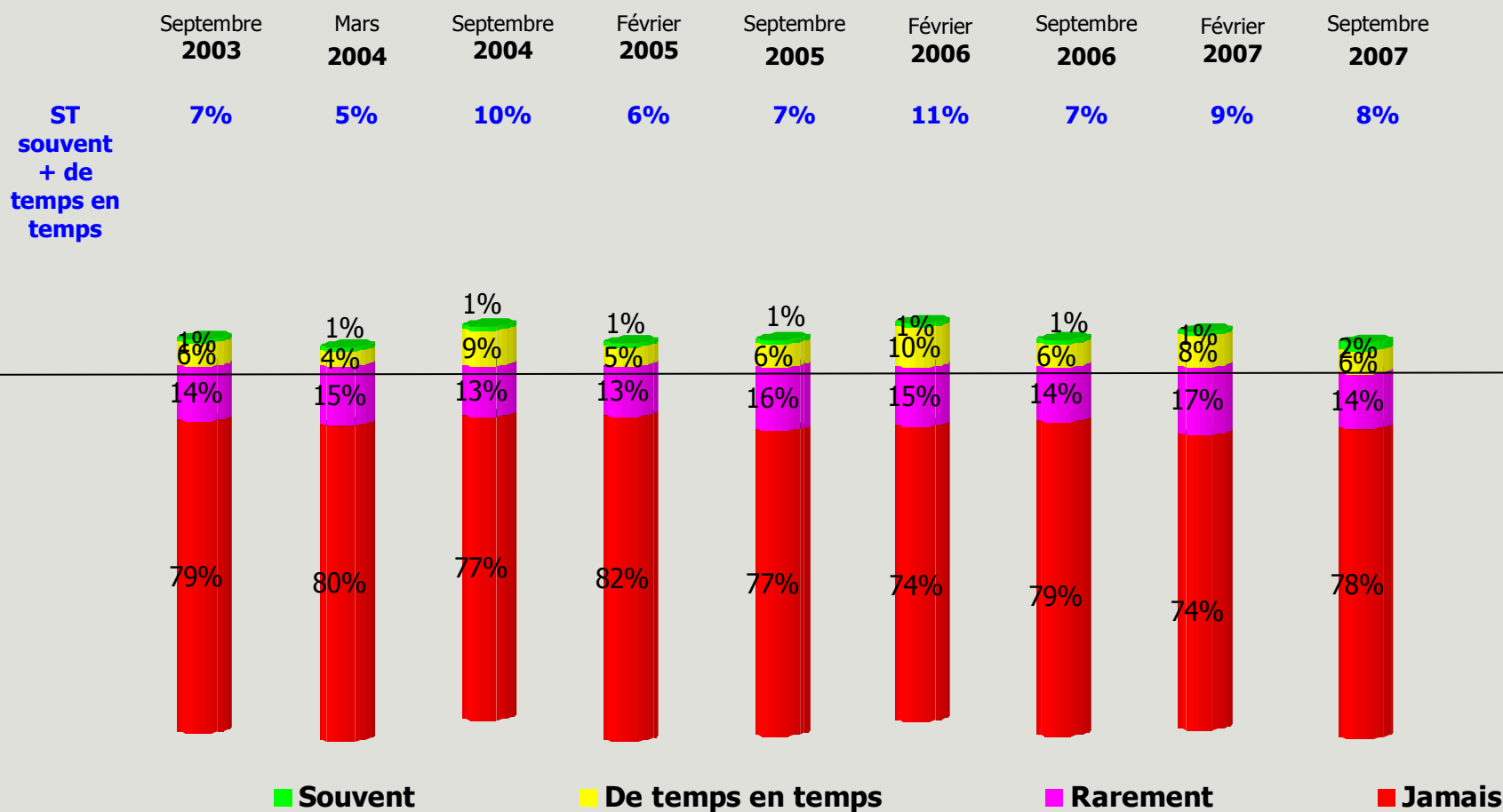


Symptômes physiques du stress au travail

Base ensemble de l'échantillon

Q: Vous arrive-t-il souvent, de temps en temps, rarement ou jamais...

Avoir des arrêts maladie à cause de votre travail

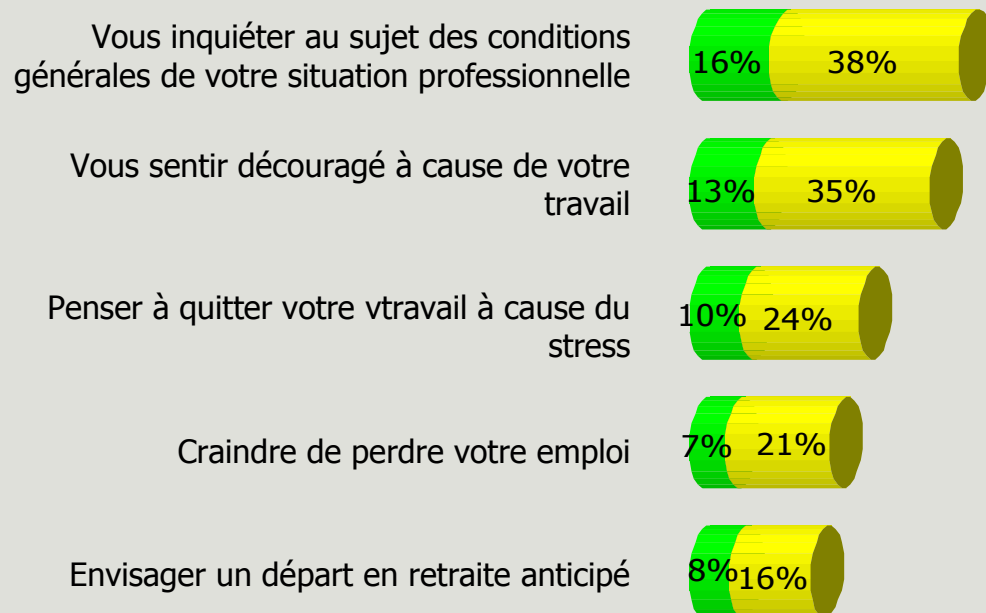


Symptômes psychiques du stress au travail

Base ensemble de l'échantillon

Q: Vous arrive-t-il souvent, de temps en temps, rarement ou jamais...

Évolution du ST «souvent + de temps en temps »



02-07 09-07	09-06 02-07	02-06 09-06	09-05 02-06	02-05 09-05	09-04 02-05	03-04 09-04	09-03 03-04
-1	+1	+1	-3	-4	-3	+1	-2
-1	+4	-2	-3	+4	-10	+9	-6
+2	-3	=	=	+5	-7	+7	-11
-4	=	-1	=	+2	-3	-1	NP
+1	-1	-6	-1	+7	-14	+7	+3

■ **Souvent**

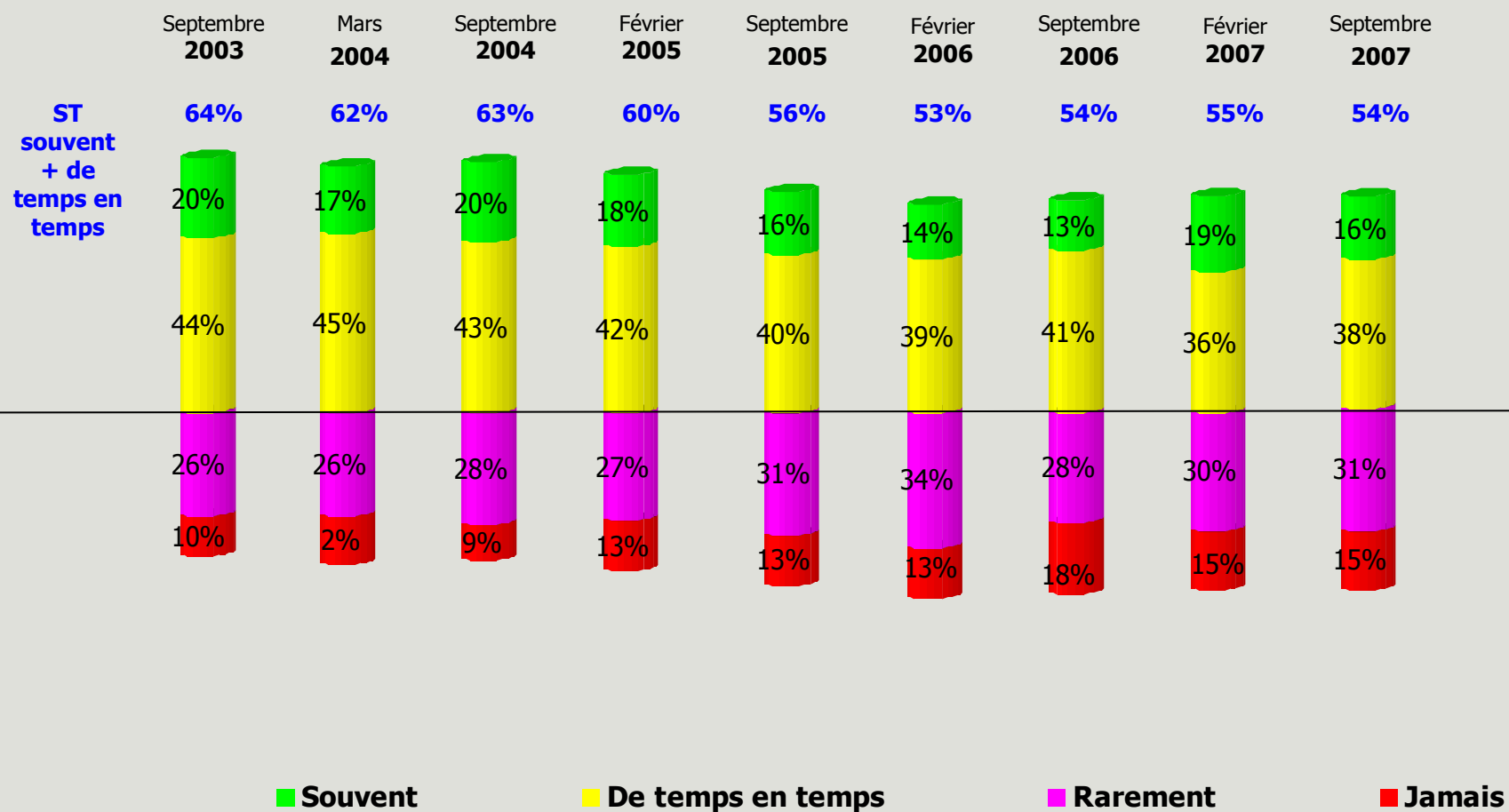
■ **De temps en temps**

Symptômes psychiques du stress au travail

Base ensemble de l'échantillon

Q: Vous arrive-t-il souvent, de temps en temps, rarement ou jamais...

Vous inquiéter au sujet des conditions générales de votre situation professionnelle

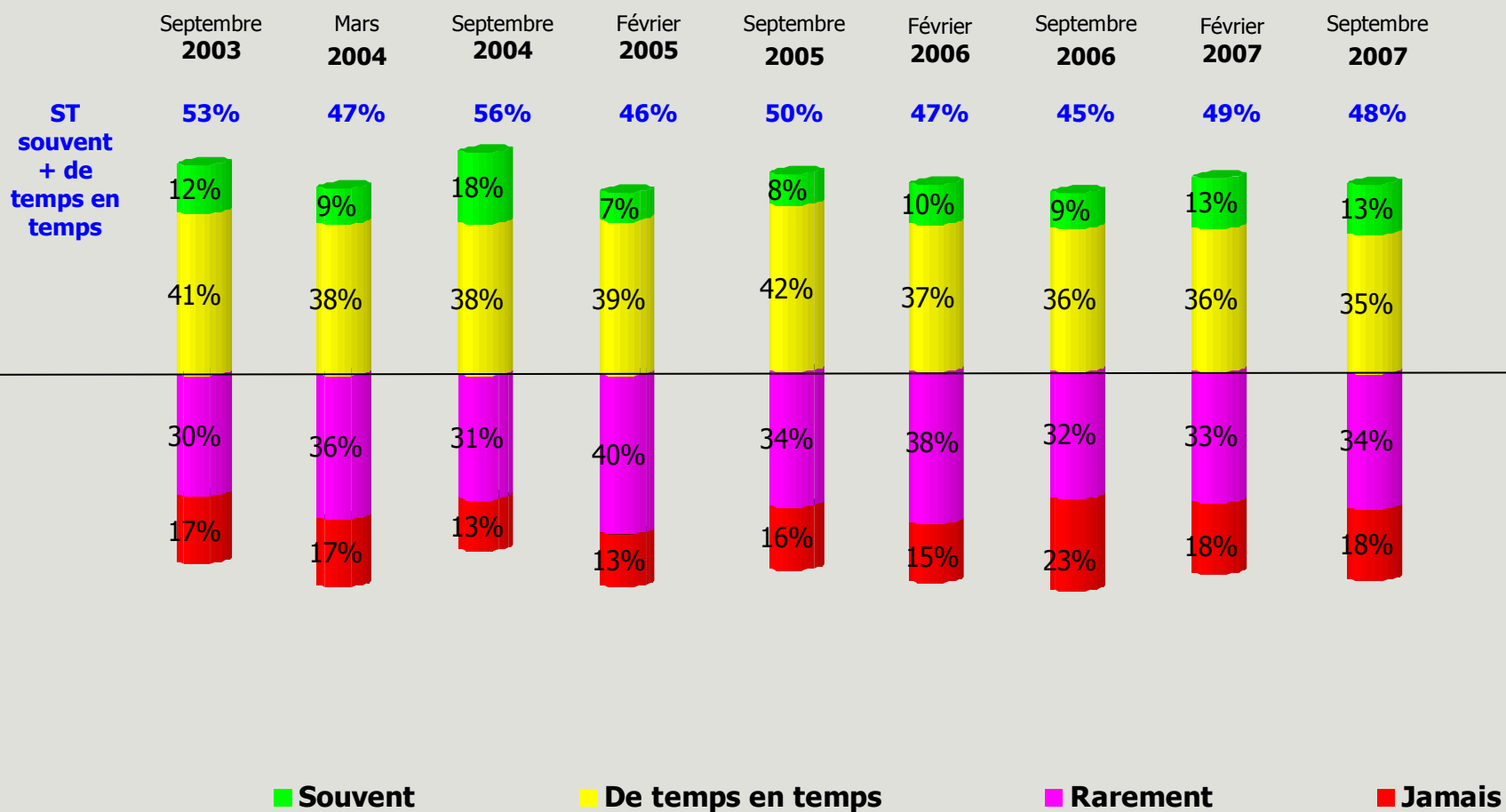


Symptômes psychiques du stress au travail

Base ensemble de l'échantillon

Q: Vous arrive-t-il souvent, de temps en temps, rarement ou jamais...

Vous sentir découragé à cause de votre travail

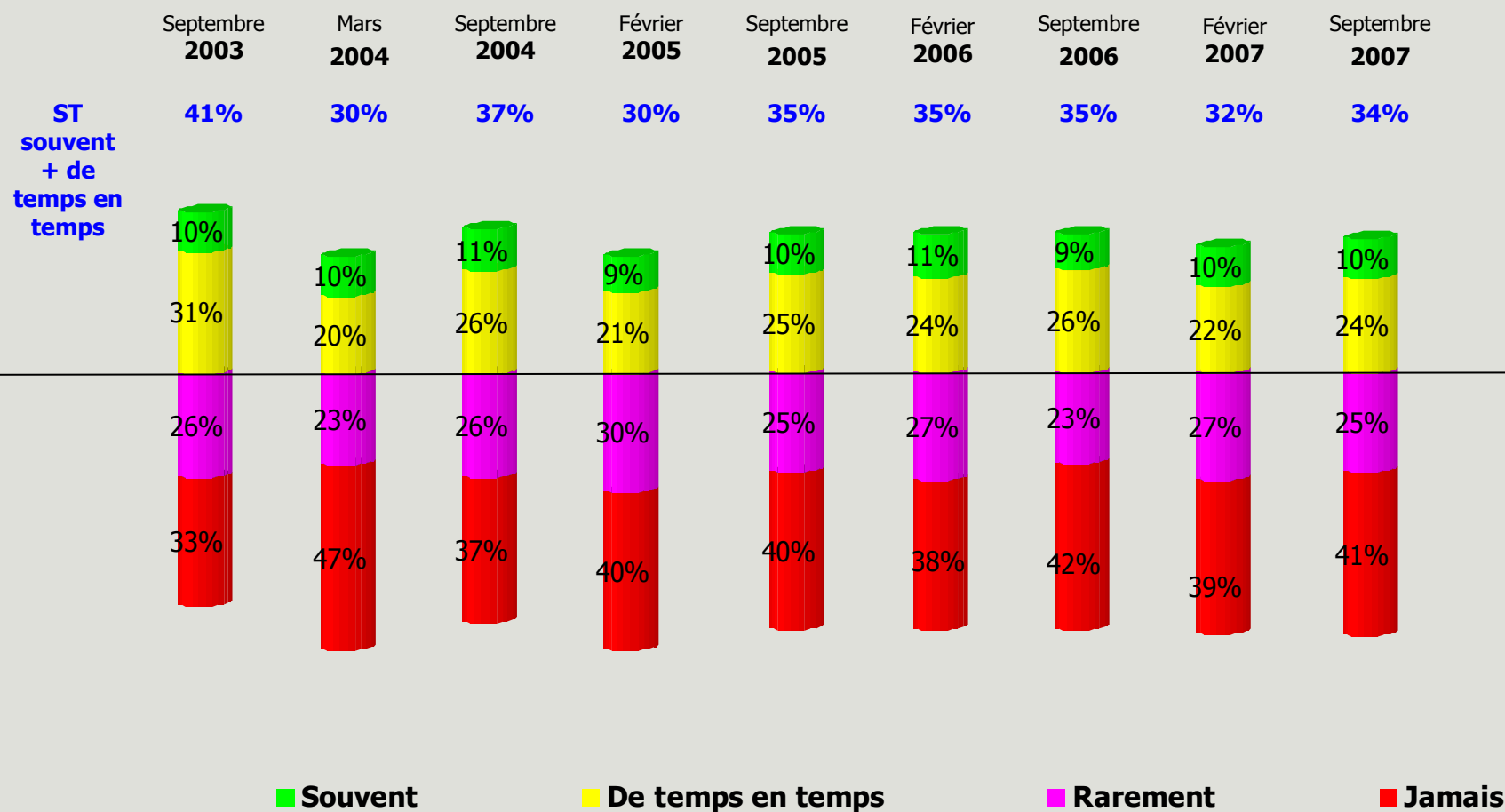


Symptômes psychiques du stress au travail

Base ensemble de l'échantillon

Q: Vous arrive-t-il souvent, de temps en temps, rarement ou jamais...

Penser à quitter votre travail à cause du stress

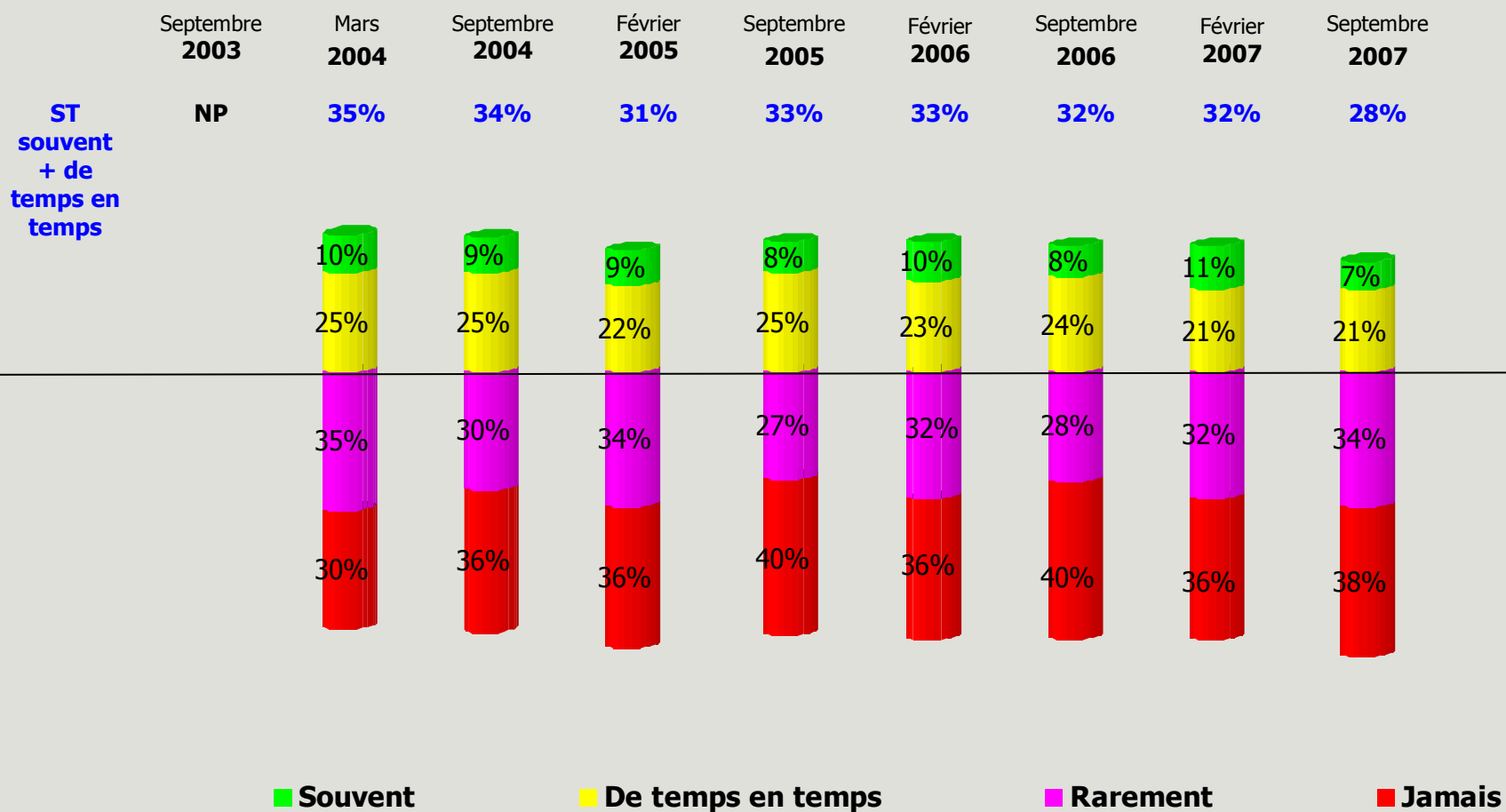


Symptômes psychiques du stress au travail

Base ensemble de l'échantillon

Q: Vous arrive-t-il souvent, de temps en temps, rarement ou jamais...

Craindre de perdre votre emploi

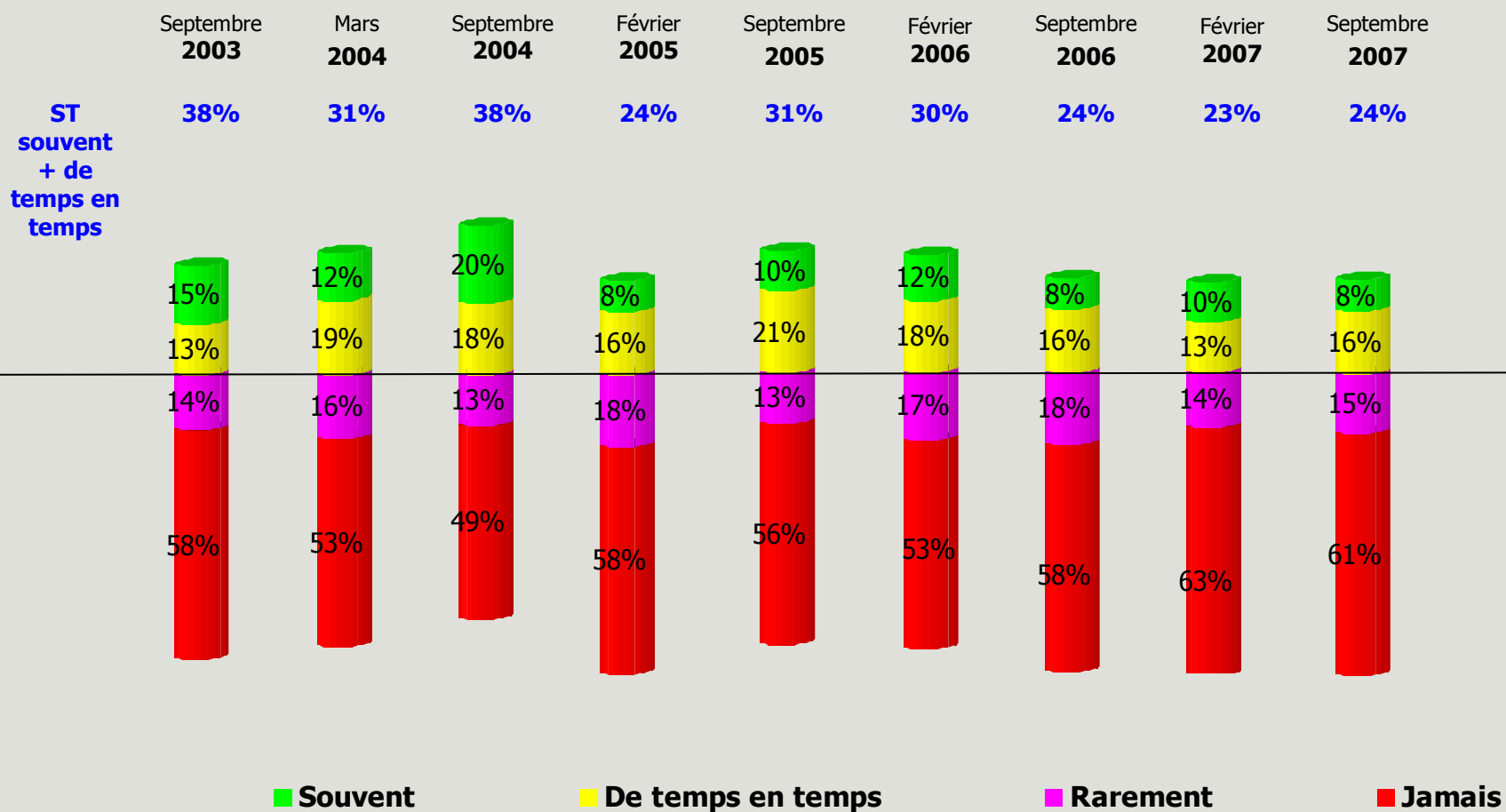


Symptômes psychiques du stress au travail

Base ensemble de l'échantillon

Q: Vous arrive-t-il souvent, de temps en temps, rarement ou jamais...

Envisager un départ en retraite anticipé



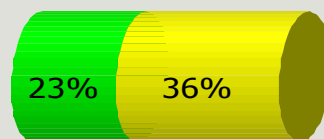
Symptômes du stress au travail

Base ensemble de l'échantillon

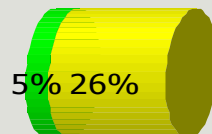
Q: Vous arrive-t-il souvent, de temps en temps, rarement ou jamais...

Évolution du ST «souvent + de temps en temps »

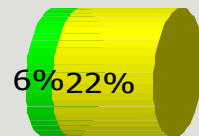
Avoir des difficultés à concilier
votre travail et votre vie privée



Transmettre du stress à des collègues



Ne pas assister à des événements familiaux
importants à cause de votre travail



02-07 09-07	09-06 02-07	02-06 09-06	09-05 02-06	02-05 09-05	09-04 02-05	03-04 09-04	09-03 03-04
-1	+4	-3	+3	-2	+6	+2	-8
-2	+6	-4	+2	-2	+1	+4	=
+2	+4	-5	+1	-1	-2	+2	+1

■ **Souvent**

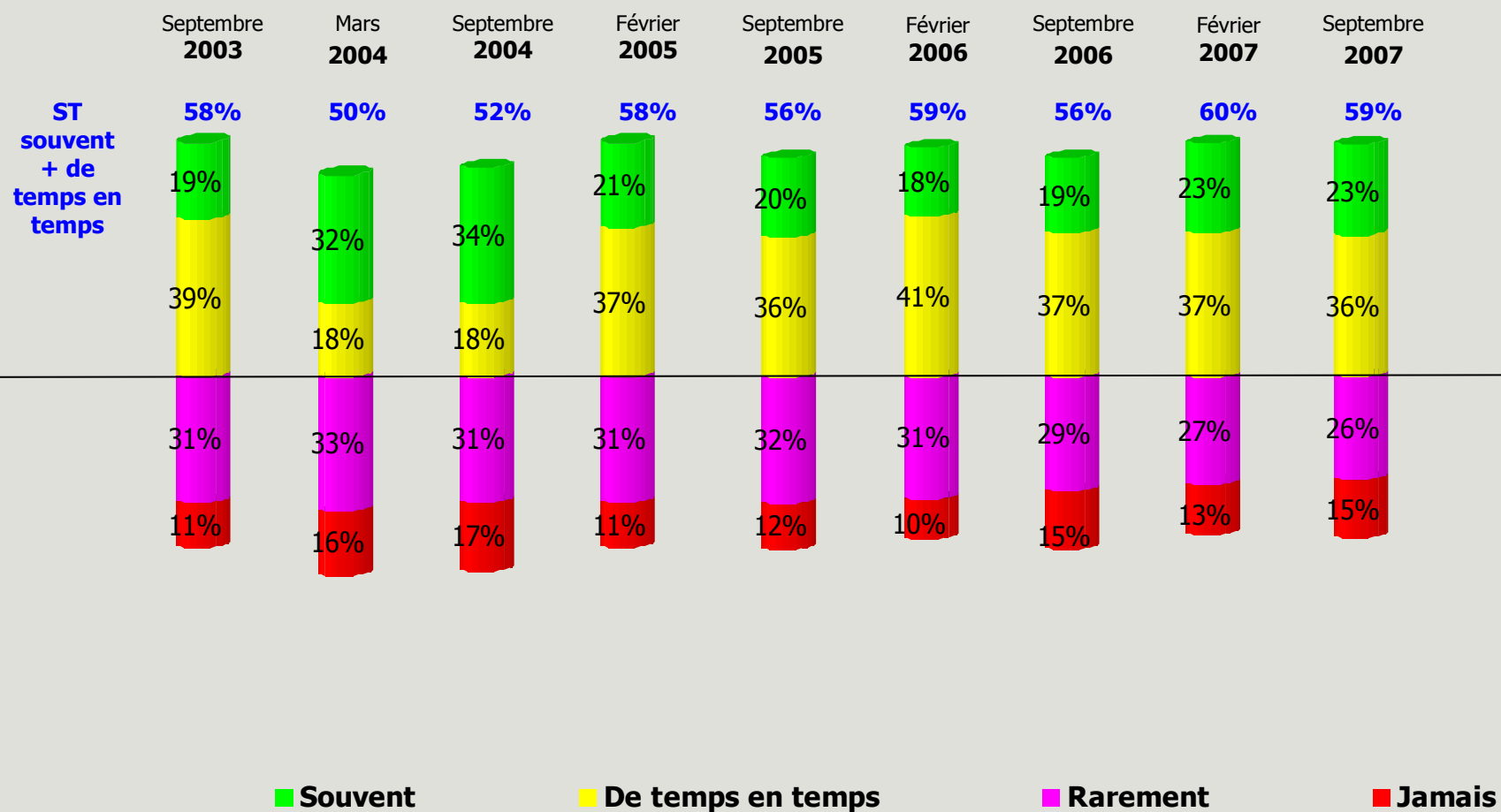
■ **De temps en temps**

Symptômes du stress au travail

Base ensemble de l'échantillon

Q: Vous arrive-t-il souvent, de temps en temps, rarement ou jamais...

Avoir des difficultés à concilier votre travail et votre vie privée

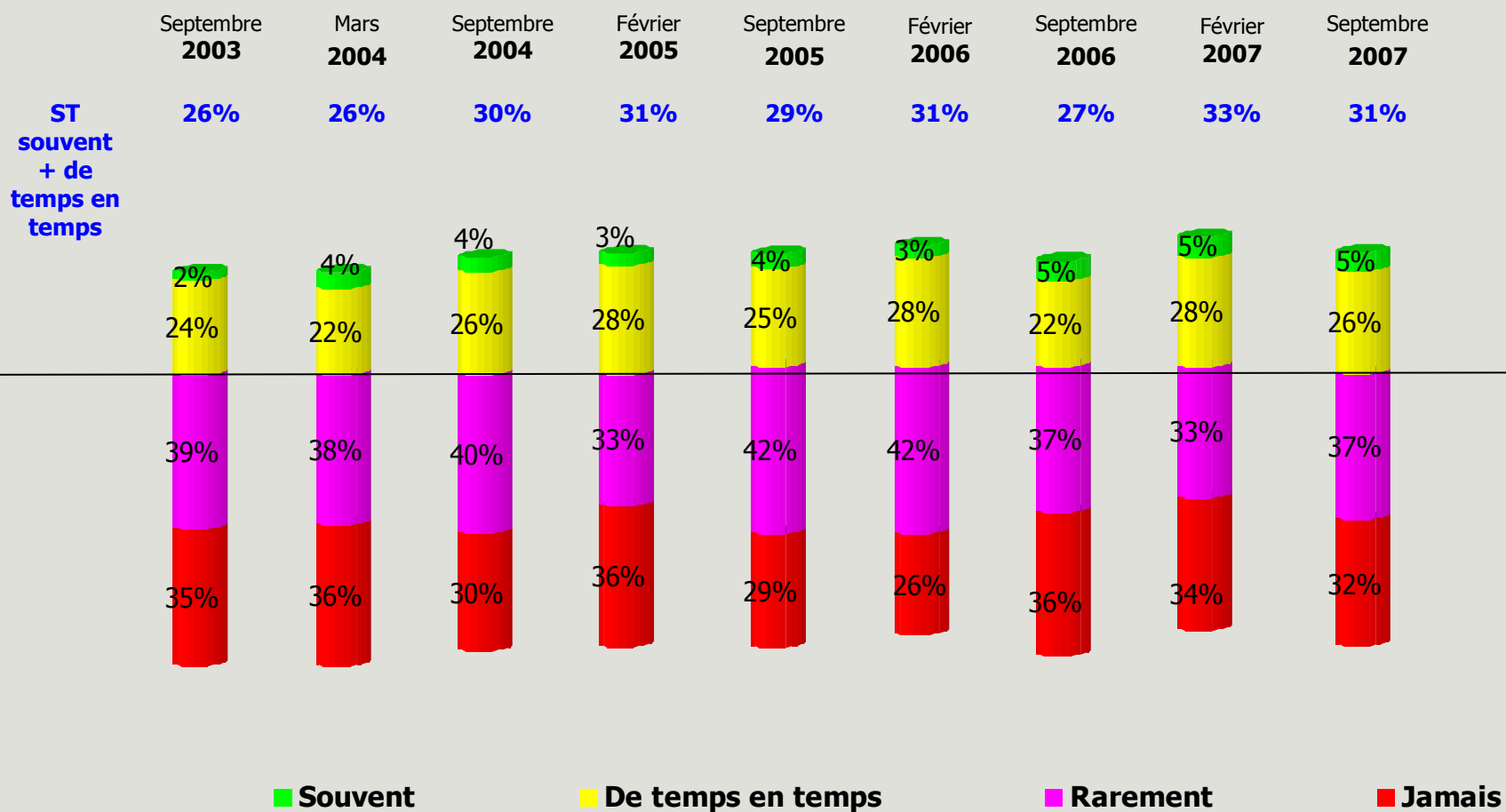


Symptômes du stress au travail

Base ensemble de l'échantillon

Q: Vous arrive-t-il souvent, de temps en temps, rarement ou jamais...

Transmettre du stress à des collègues

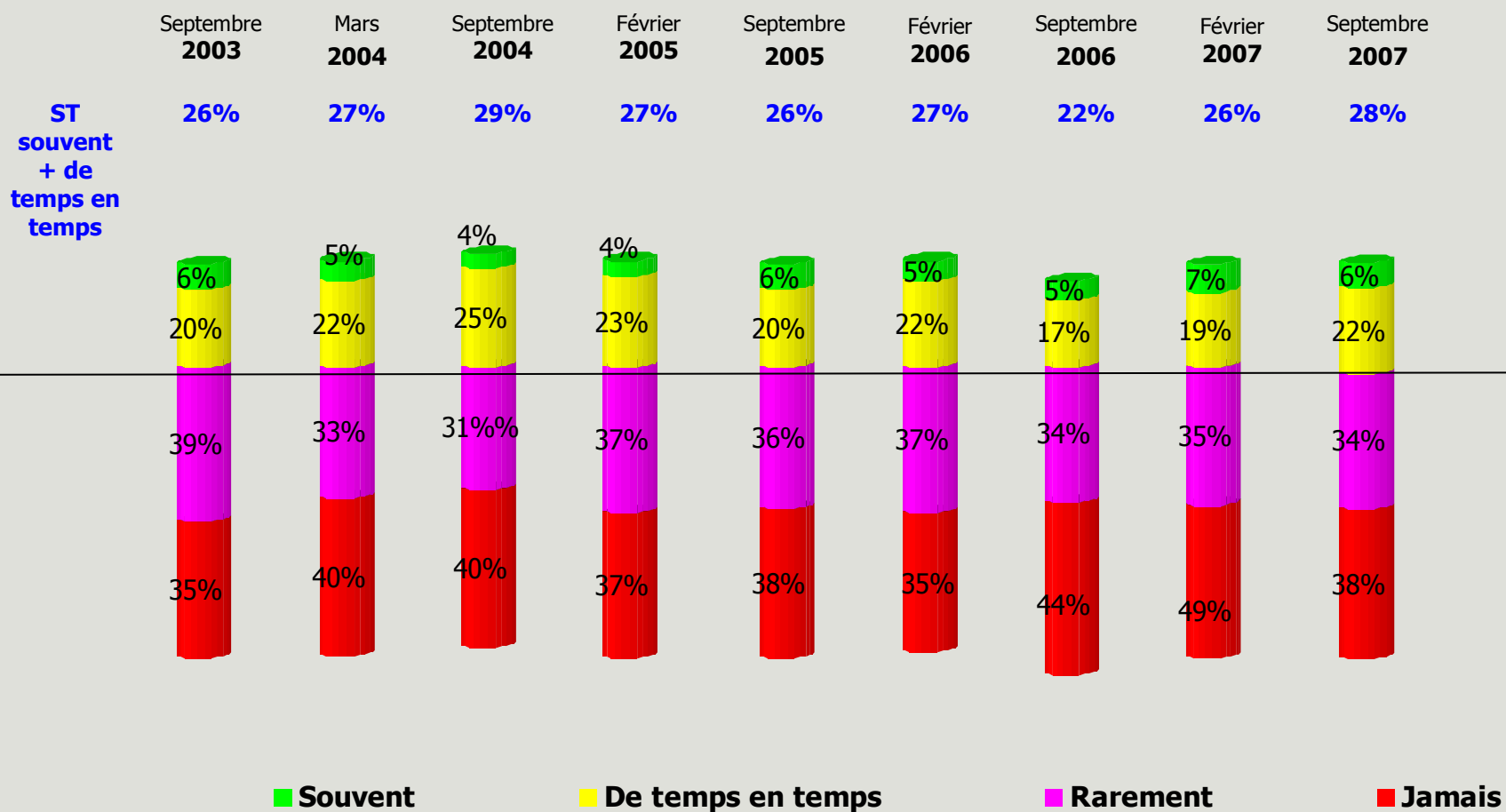


Symptômes du stress au travail

Base ensemble de l'échantillon

Q: Vous arrive-t-il souvent, de temps en temps, rarement ou jamais...

Ne pas assister à des événements familiaux importants à cause de votre travail

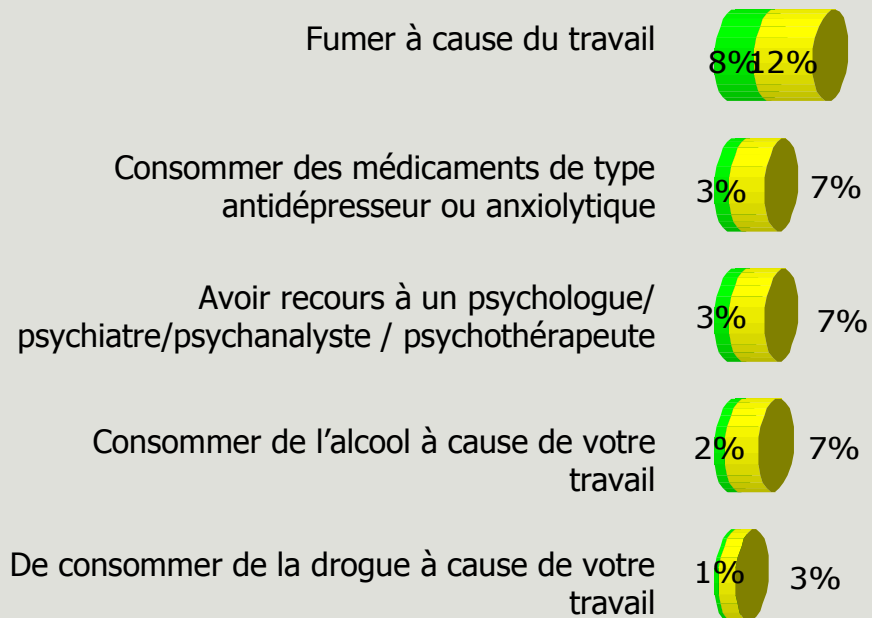


Comportements induits du stress

Base ensemble de l'échantillon

Q: Vous arrive-t-il souvent, de temps en temps, rarement ou jamais...

Évolution du ST «souvent + de temps en temps »



	02-07 09-07	09-06 02-07	02-06 09-06	09-05 02-06	02-05 09-05	09-04 02-05	03-04 09-04	09-03 03-04
Fumer à cause du travail	-1	-1	2	1	2	-1	=	-3
Consommer des médicaments de type antidépresseur ou anxiolytique	-1	+3	-5	3	=	-2	-2	NP
Avoir recours à un psychologue/psychiatre/psychanalyste / psychothérapeute	+1	+3	-6	2	4	-4	=	NP
Consommer de l'alcool à cause de votre travail	+1	=	-2	4	1	-6	5	-1
De consommer de la drogue à cause de votre travail	+1	=	-1	2	=	=	-1	NP

■ Souvent

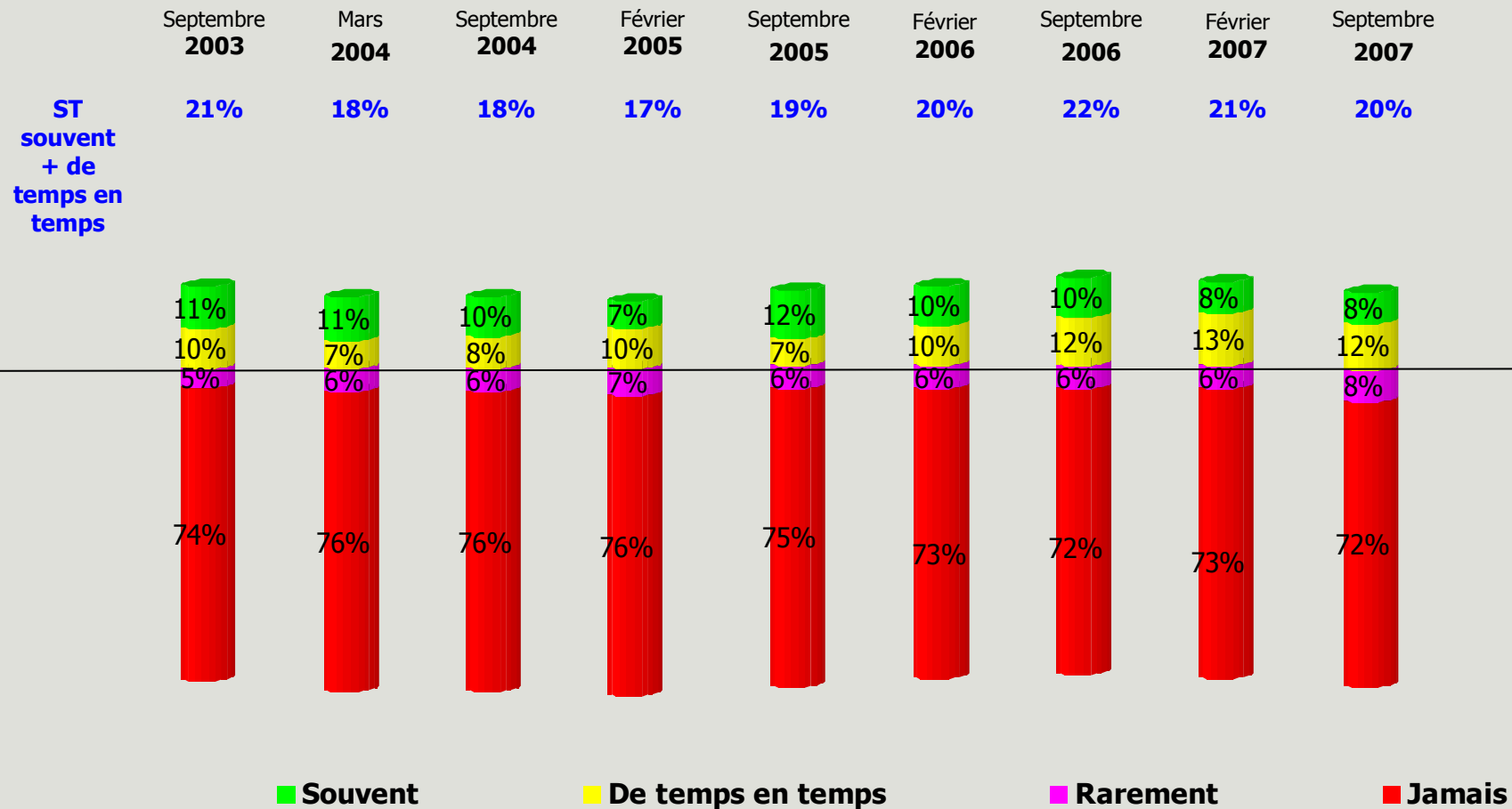
■ De temps en temps

Comportements induits du stress

Base ensemble de l'échantillon

Q: Vous arrive-t-il souvent, de temps en temps, rarement ou jamais...

Fumer à cause du travail

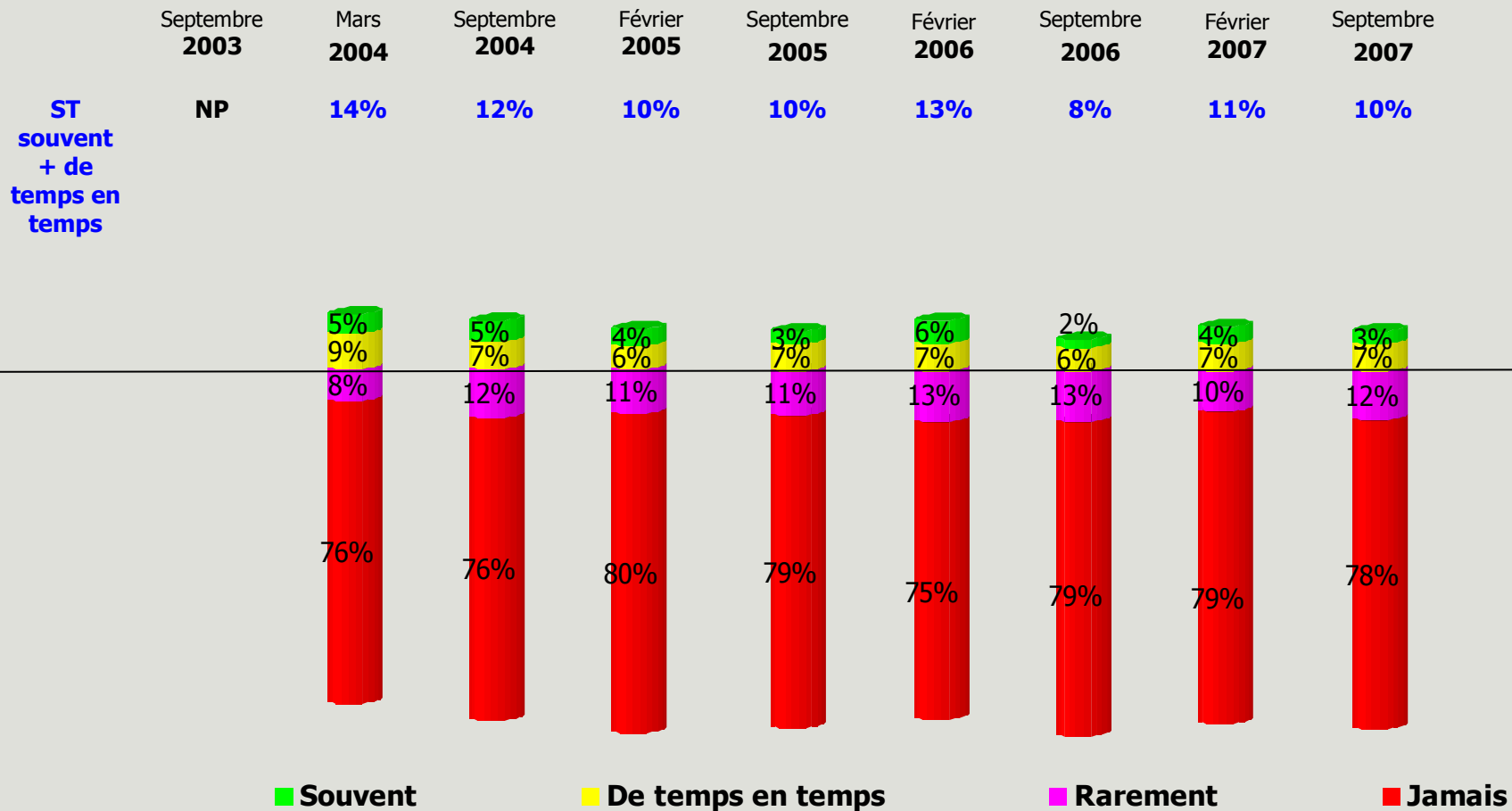


Comportements induits du stress

Base ensemble de l'échantillon

Q: Vous arrive-t-il souvent, de temps en temps, rarement ou jamais...

Consommer des médicaments de type antidépresseur ou anxiolytique

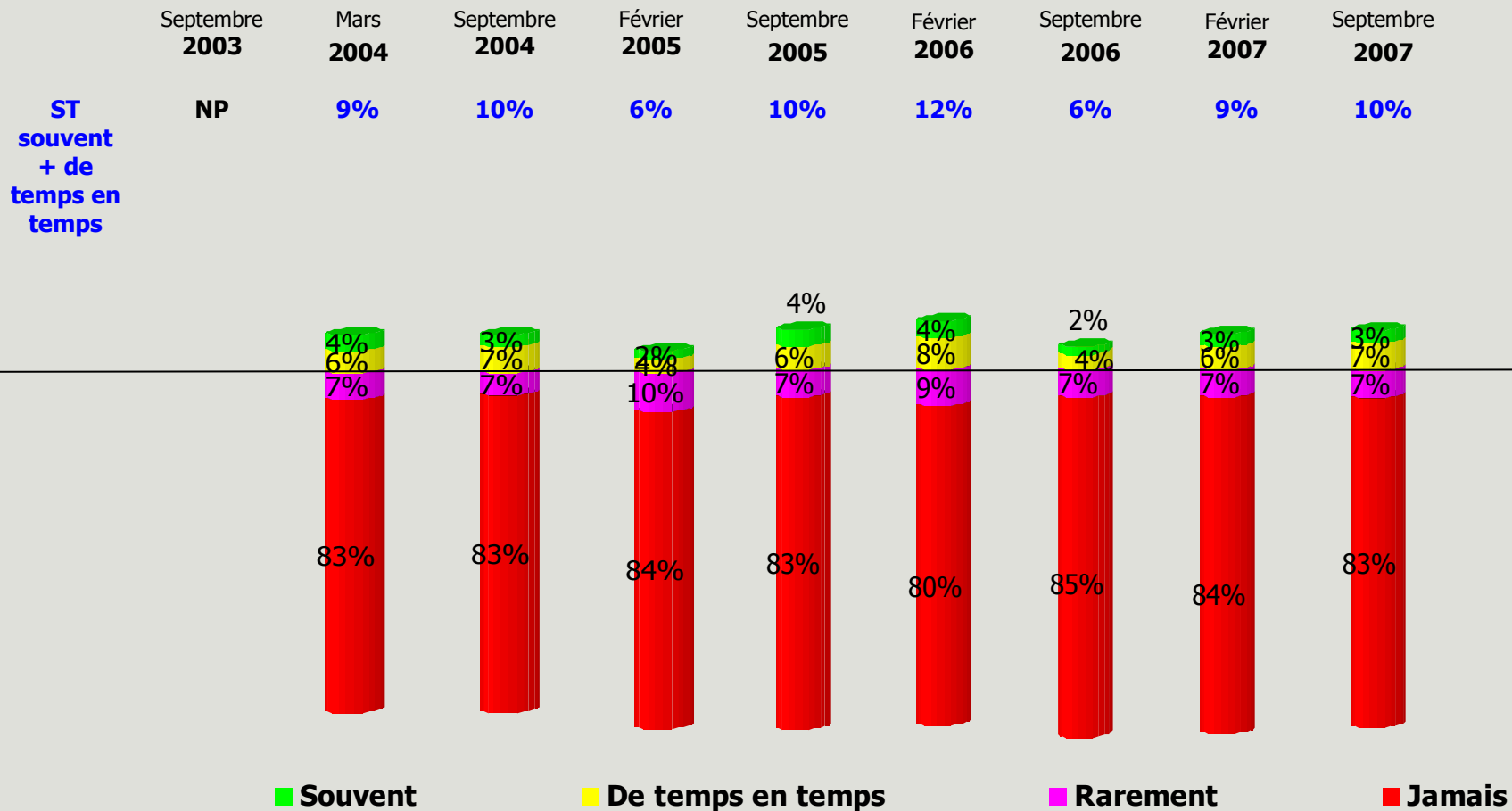


Comportements induits du stress

Base ensemble de l'échantillon

Q: Vous arrive-t-il souvent, de temps en temps, rarement ou jamais...

Avoir recours à un psychologue/ psychiatre psychanalyste / psychothérapeute

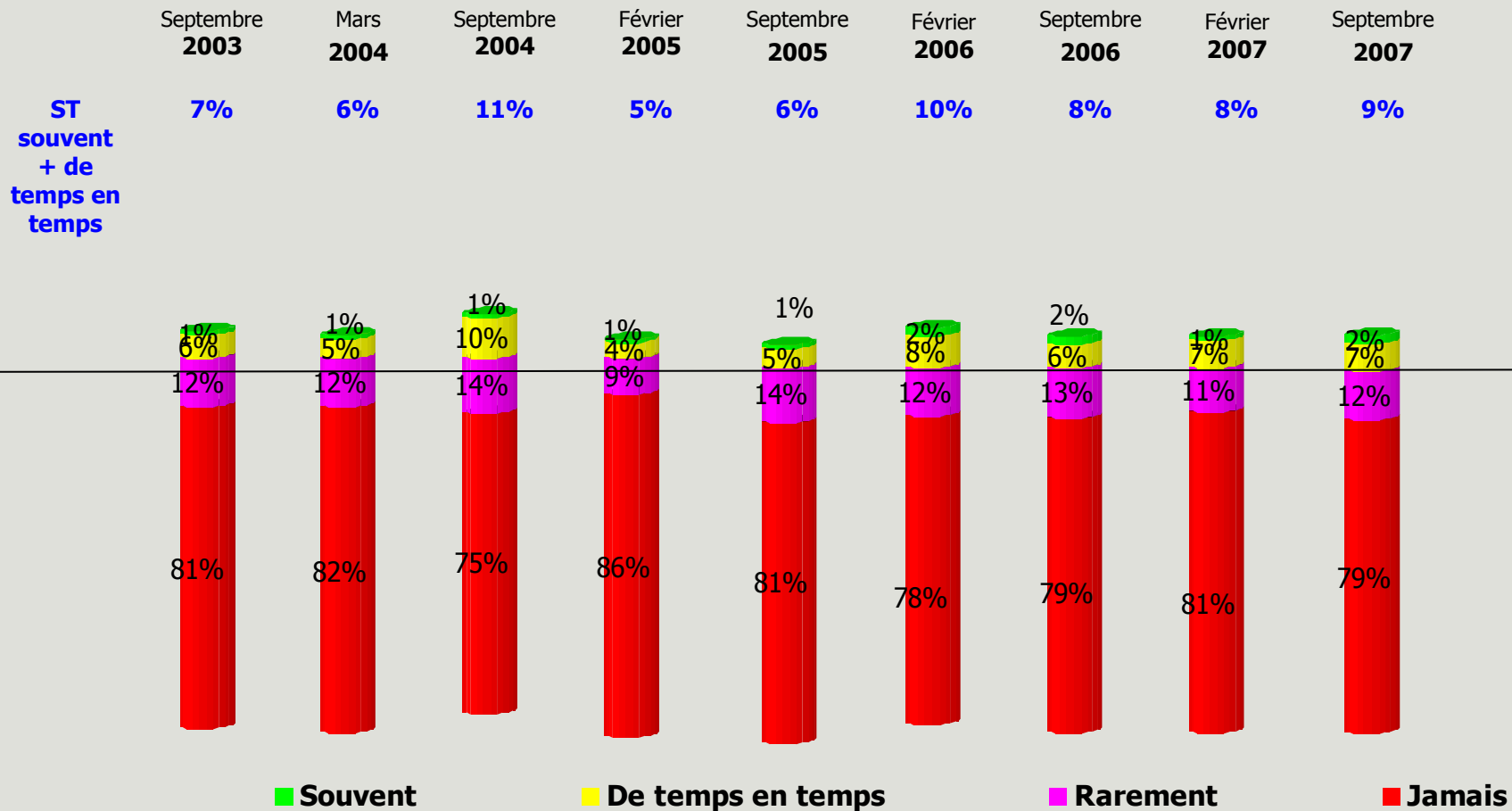


Comportements induits du stress

Base ensemble de l'échantillon

Q: Vous arrive-t-il souvent, de temps en temps, rarement ou jamais...

Consommer de l'alcool à cause de votre travail

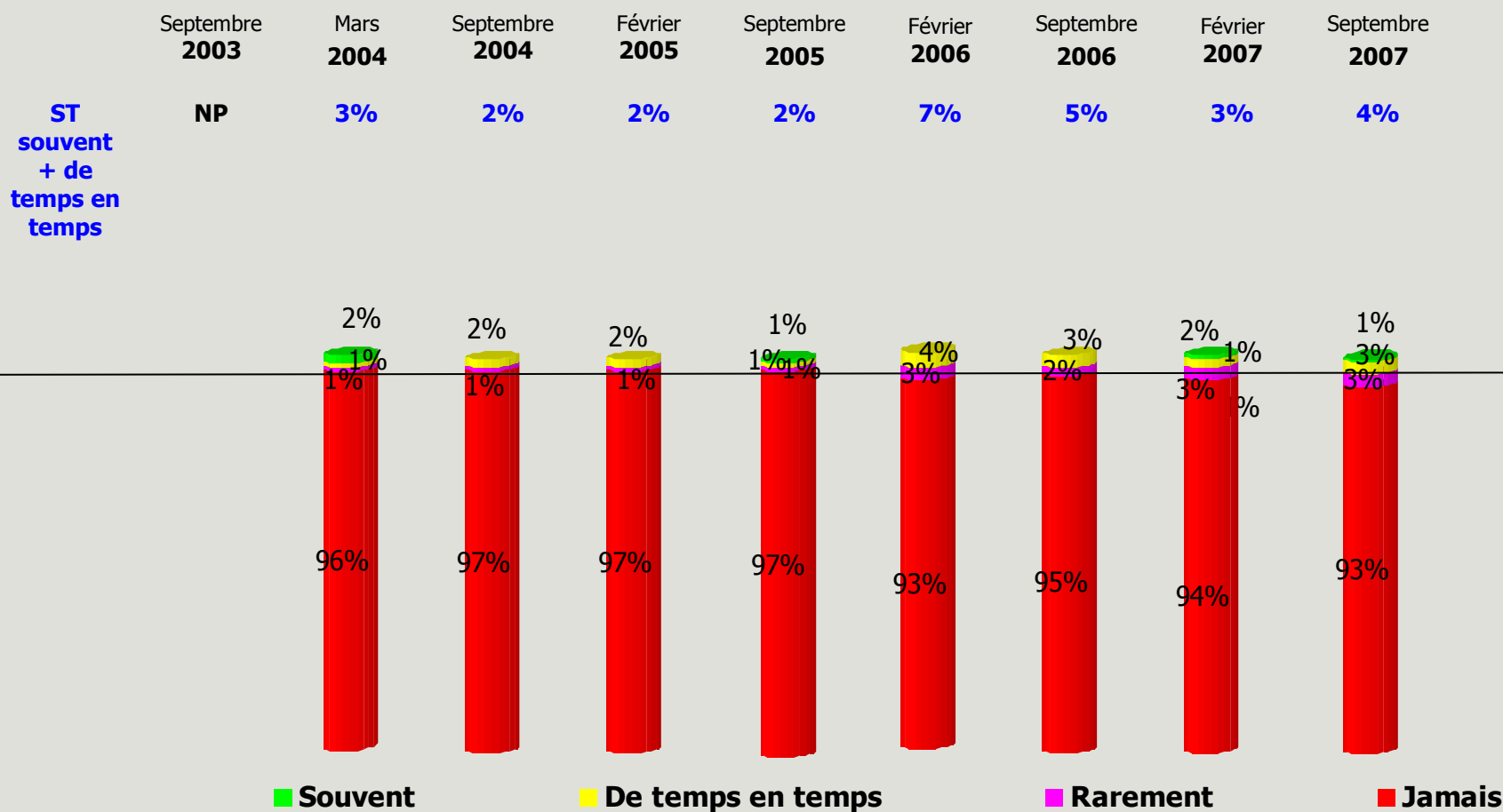


Symptômes secondaires du stress au travail

Base ensemble de l'échantillon

Q: Vous arrive-t-il souvent, de temps en temps, rarement ou jamais...

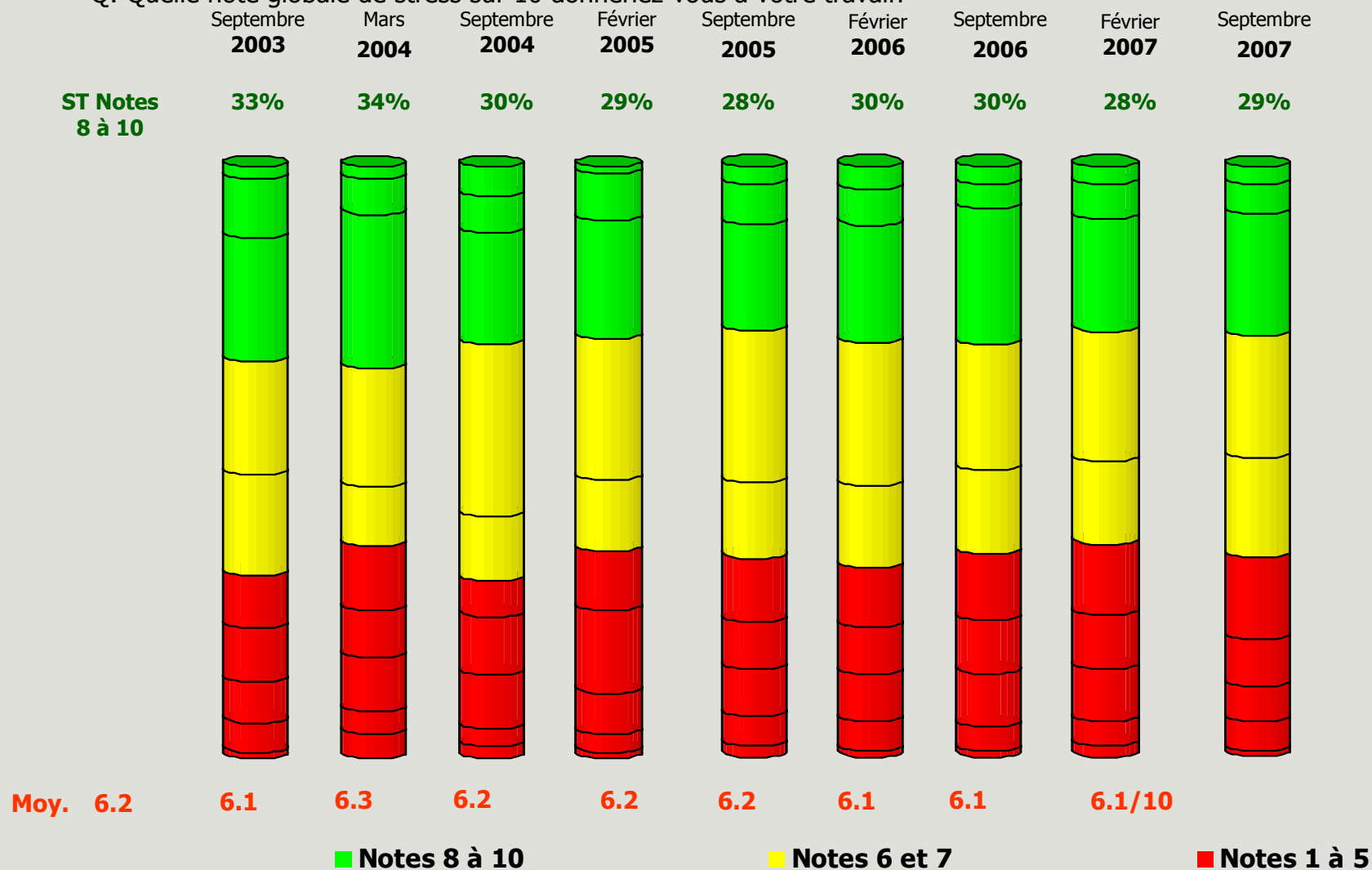
De consommer de la drogue à cause de votre travail



Note de stress globale

Base ensemble de l'échantillon

Q: Quelle note globale de stress sur 10 donneriez-vous à votre travail?

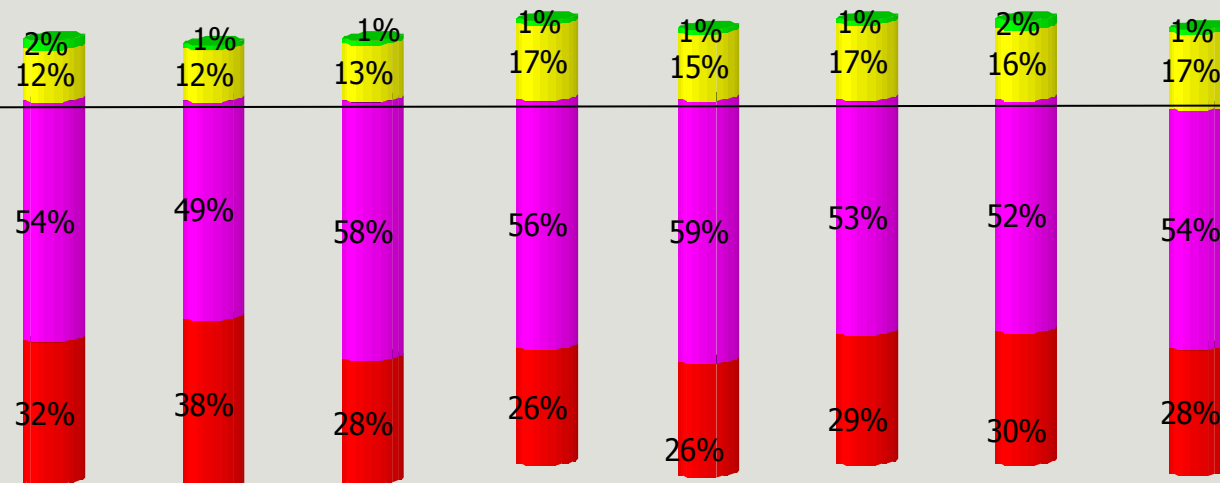


Prise en compte du stress

Base ensemble de l'échantillon

Q: Selon vous, le stress est-il pris en compte par votre entreprise ?

	Septembre 2003	Mars 2004	Septembre 2004	Février 2005	Septembre 2005	Février 2006	Septembre 2006	Février 2007	Septembre 2007
ST Oui	NP	14%	13%	14%	18%	16%	18%	18%	18%



■ **Oui, tout à fait**

■ **Oui, plutôt**

■ **Non, plutôt pas**

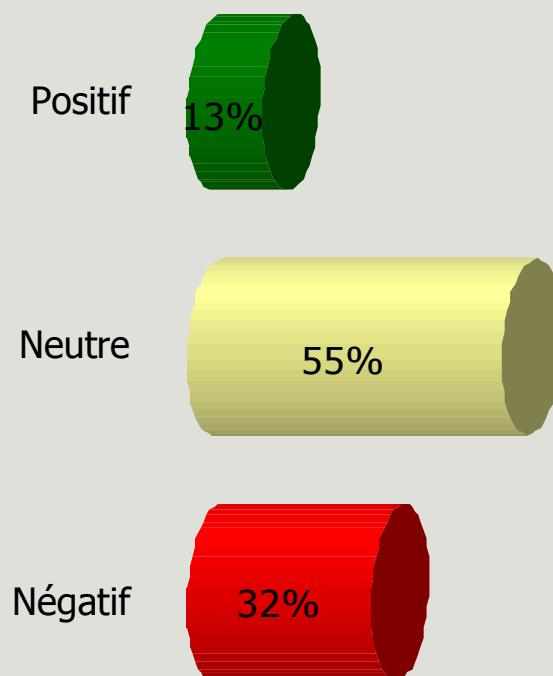
■ **Non, pas du tout**

Questions spécifiques

Impact des heures supplémentaires

Base ensemble de l'échantillon

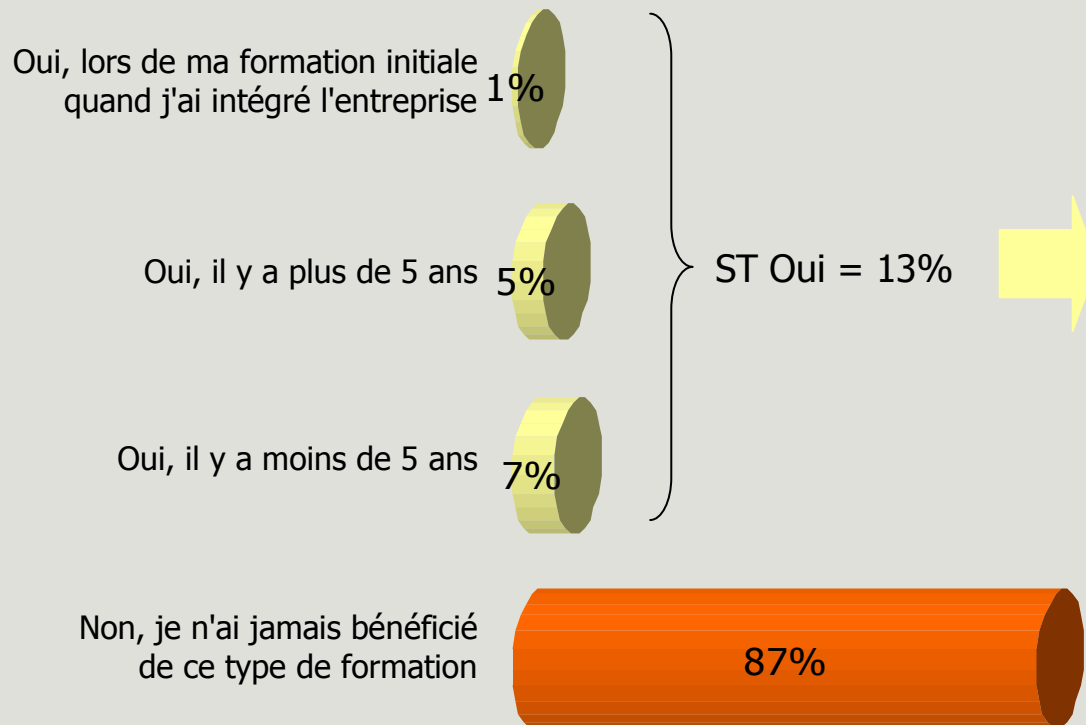
Q: Si vous deviez effectuer plus d'heures dans le cadre du nouveau dispositif relatif aux heures supplémentaires voté cet été, diriez-vous que cela aurait un impact positif, négatif ou que cela n'aurait pas d'impact sur vos conditions de travail ?



Formation proposée par l'entreprise sur les conditions de travail

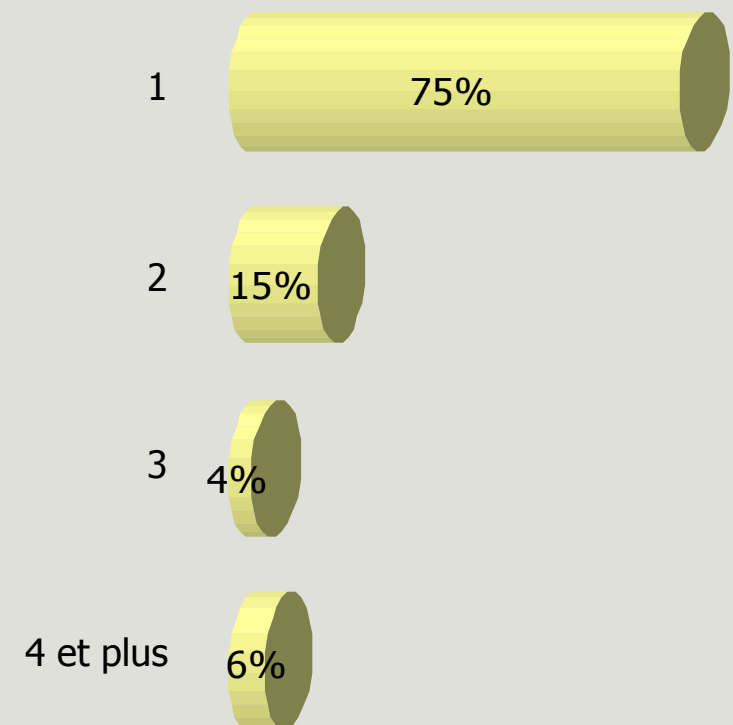
Q: Avez-vous déjà bénéficié d'une formation proposée par votre entreprise sur le stress au travail ou plus généralement sur les conditions de travail ?

Base ensemble de l'échantillon



Q: Combien de formations sur le stress au travail ou plus généralement sur les conditions de travail avez-vous suivies ?

Base personnes ayant bénéficié d'une formation

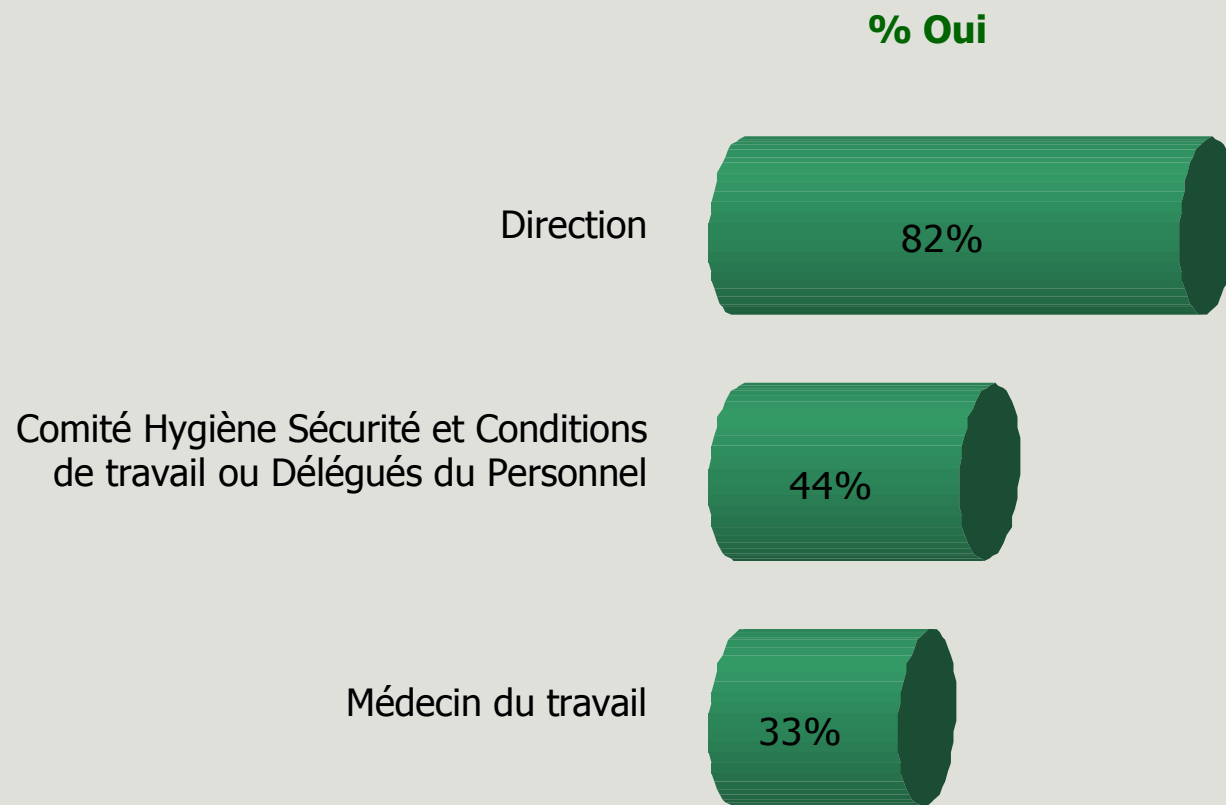


Moyenne : 1.6

Acteurs pouvant influencer sur les conditions de travail

Base ensemble de l'échantillon

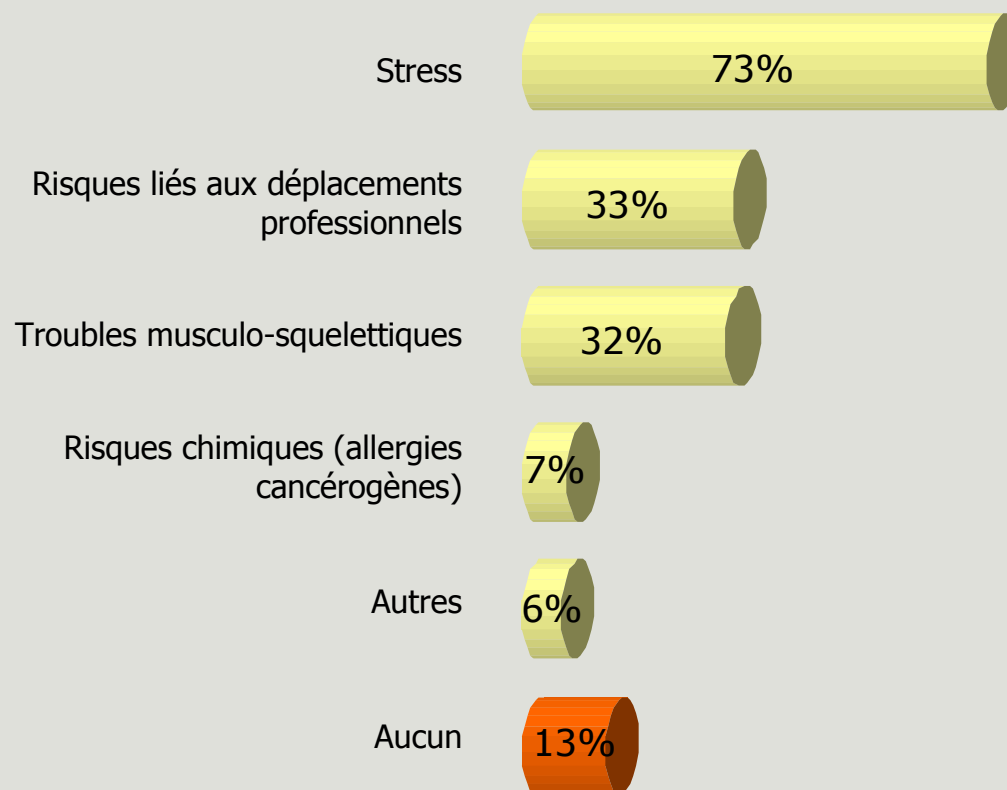
Q: Pensez-vous que les acteurs suivants peuvent influencer sur vos conditions de travail ?



Risques auxquels les cadres sont exposés

Base ensemble de l'échantillon

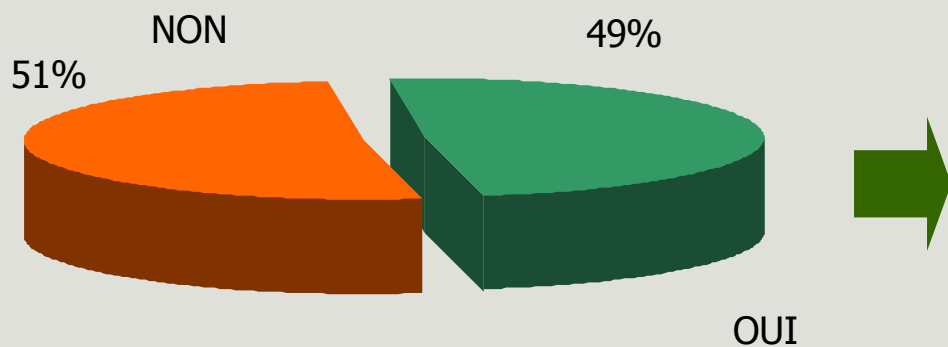
Q: Parmi les risques professionnels suivants, quels sont ceux auxquels vous estimez être exposé ?
Plusieurs réponses possibles



Délégation de pouvoir de la part de la hiérarchie

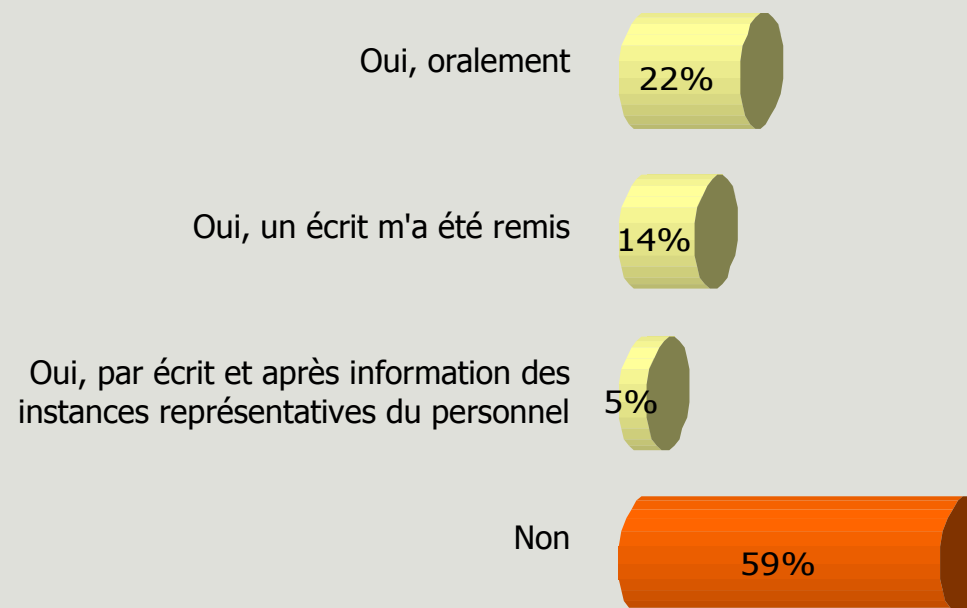
Q : Avez-vous déjà bénéficié d'une délégation de pouvoir de la part de votre hiérarchie?

Base ensemble de l'échantillon



Q : Lorsque vous avez bénéficié d'une délégation de pouvoir de la part de votre hiérarchie, avez-vous été informé de vos obligations vis-à-vis de la santé et de la sécurité des salariés sous votre responsabilité ?

Base cadres ayant bénéficié d'une délégation de pouvoir



Principaux enseignements

Principaux enseignements

- Si la note de stress globale est stable par rapport à la vague de février, et donc encore assez haute, les cadres français semblent en général plus satisfaits de leurs conditions de travail.
- Cette amélioration est sensible notamment en ce qui concerne le degré d'autonomie perçue (+2pts), le sentiment de rétribution des efforts (+4pts).
- On constate cependant une baisse du niveau d'adhésion à la stratégie de l'entreprise (-5pts)
- Les autres facteurs sont assez stables par rapport à la précédente vague.
- Concernant les facteurs de stress, les cadres français ont moins le sentiment d'être fréquemment interrompus dans leur travail (-3pts), ou d'être confrontés à des clients agressifs (-4pts). Par ailleurs, le sentiment d'être en concurrence avec des collègues, qui était fortement exprimé en février 2007 (42%), est retombé assez nettement (35%).
- Le sentiment d'être exposé à des risques de pertes financières a baissé (-4pts), de même que le sentiment d'avoir à exécuter des actions qui ne correspondent pas à une éthique personnelle (-2pts) et le sentiment d'être victime de harcèlement moral (-2pts).

Principaux enseignements

- En ce qui concerne les symptômes physiques du stress, la proportion de cadres déclarant avoir mal au dos à cause de leur travail a baissé (-4pts), de même que pour les maux de tête (-5pts) et les troubles visuels ou cutanés (-6pts).
- Concernant les symptômes psychiques, on observe une augmentation de la propension de cadres à envisager de quitter leur travail à cause du stress (+2pts), mais ils se déclarent moins enclins à craindre de perdre leur emploi (-4pts).
- 28% des cadres déclarent qu'il leur arrive de ne pas assister à des événements familiaux importants à cause de leur travail (+3pts).

Principaux enseignements

- Même s'ils sont moins concernés que les OETAM par la défiscalisation des heures supplémentaires, près d'un tiers des cadres (32%) estiment que le nouveau dispositif aura un impact négatif sur leurs conditions de travail.
- Les formations sur le stress en entreprise ou sur les conditions de travail s'avèrent une pratique assez marginale – seuls 13% de cadres en ont effectué – et souvent limitée. En effet, les trois-quarts des cadres qui ont suivi ce type de formation n'en ont suivi qu'une seule.
- Enfin, les cadres qui bénéficient de délégation de pouvoir de la part de leur direction sont généralement peu informés sur leurs obligations en matière de santé et de sécurité des salariés (41% le sont). Ceux qui sont informés le sont le plus souvent oralement.