



CFE-CGC
Baromètre Stress
Vague 7 – Septembre 2006
Résultats d'étude

Contexte et objectifs

Contexte et objectifs

▶ Le Baromètre Stress poursuit trois objectifs :

- Mettre en place un observatoire permettant à la confédération de suivre au plus près les conséquences de ce mal sur la vie des cadres
- Sensibiliser l'opinion et les pouvoirs publics sur ce problème
- Intervenir de façon proactive dans le débat public.

Il s'agit en particulier d'analyser à la fois :

- les facteurs de stress dans l'environnement professionnel,
- les effet du stress sur la santé des cadres, les symptômes.

Méthodologie

Méthodologie

► L'échantillon interrogé :

L'échantillon interrogé, représentatif de la population des cadres actifs français, est composé de 805 personnes.

Il a été constitué par extraction aléatoire parmi les cadres actifs au sein de Newpanel, le panel en ligne représentatif d'OpinionWay.

L'échantillon a été interrogé entre les 12 et 18 septembre 2006.

► Le mode d'interrogation :

L'échantillon a été interrogé en ligne grâce à l'outil CAWI (computer assisted web interview) développé par OpinionWay. Les personnes interrogées sont invitées par e-mailing à se connecter sur le questionnaire accessible via un lien figurant dans le message de l'e-mail. Les réponses recueillies en ligne sont ensuite traitées et analysées dans la base de données ainsi constituée.

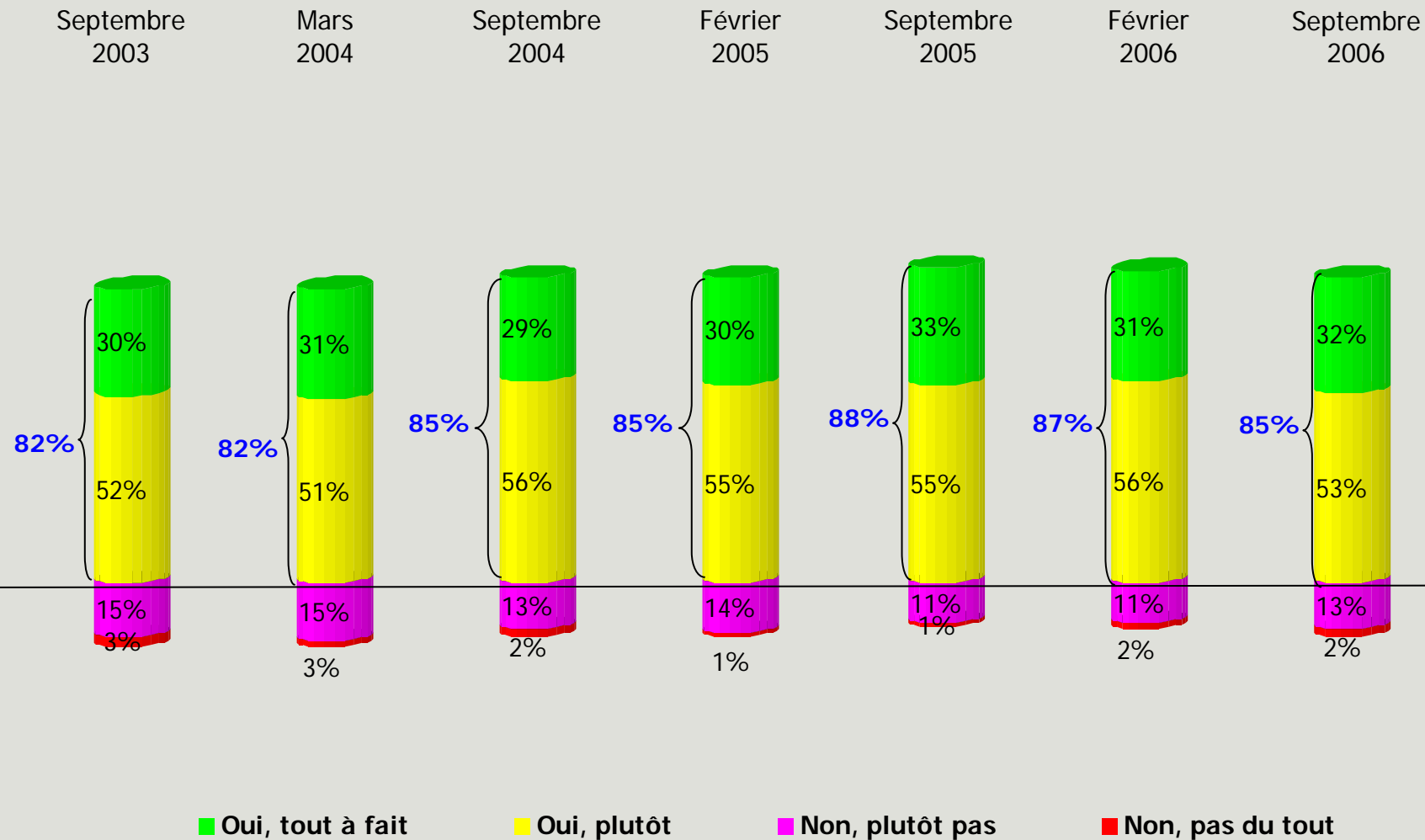
Résultats

Principaux résultats

Degré d'autonomie perçue

Base totale

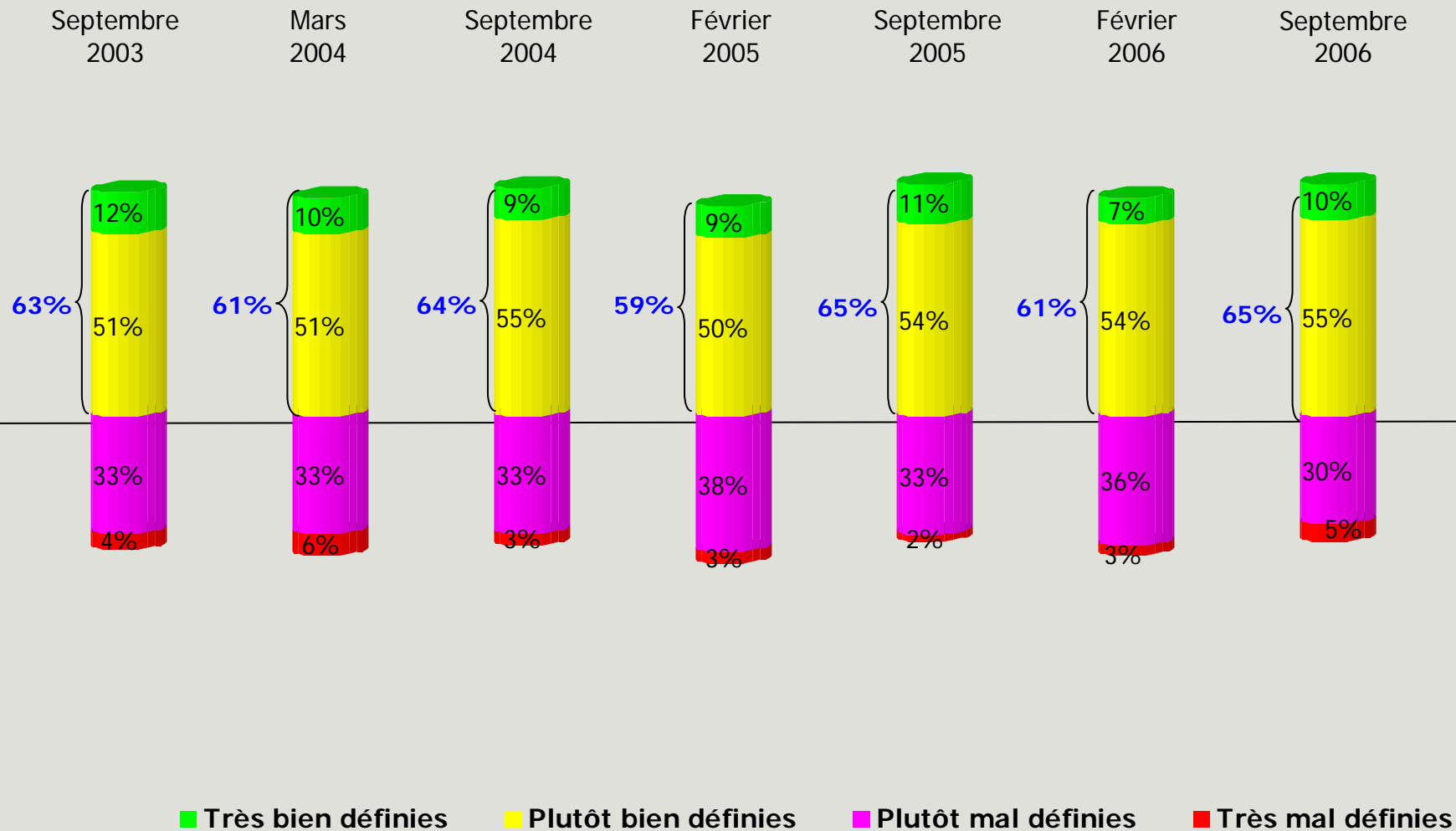
Q: Avez-vous le sentiment qu'on vous laisse suffisamment d'autonomie pour organiser votre travail?



Perception de la définition des responsabilités

Base totale

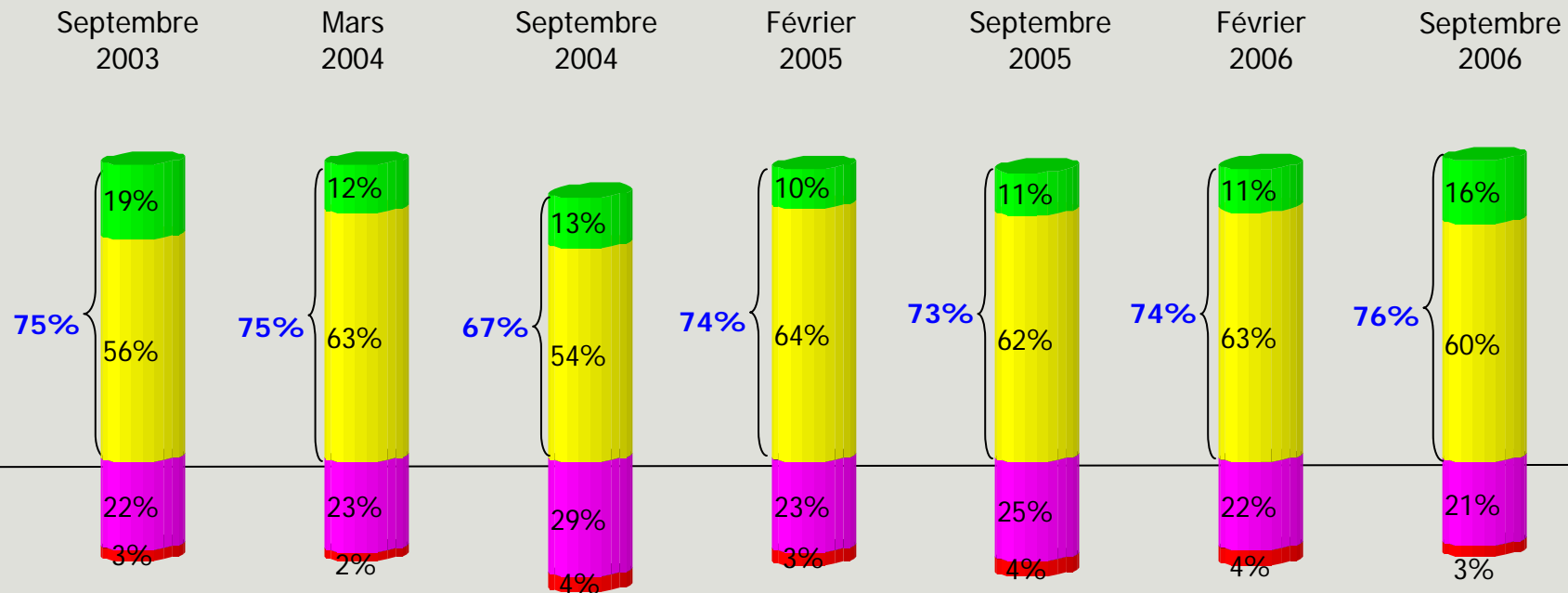
Q: Avez-vous le sentiment dans votre travail que vos responsabilités sont très bien, plutôt bien, plutôt mal ou très mal définies?



Ambiance de travail perçue

Base totale

Q: Diriez-vous que l'ambiance de travail dans votre environnement professionnel est très bonne, plutôt bonne, plutôt mauvaise ou très mauvaise?



■ Très bonne

■ Plutôt bonne

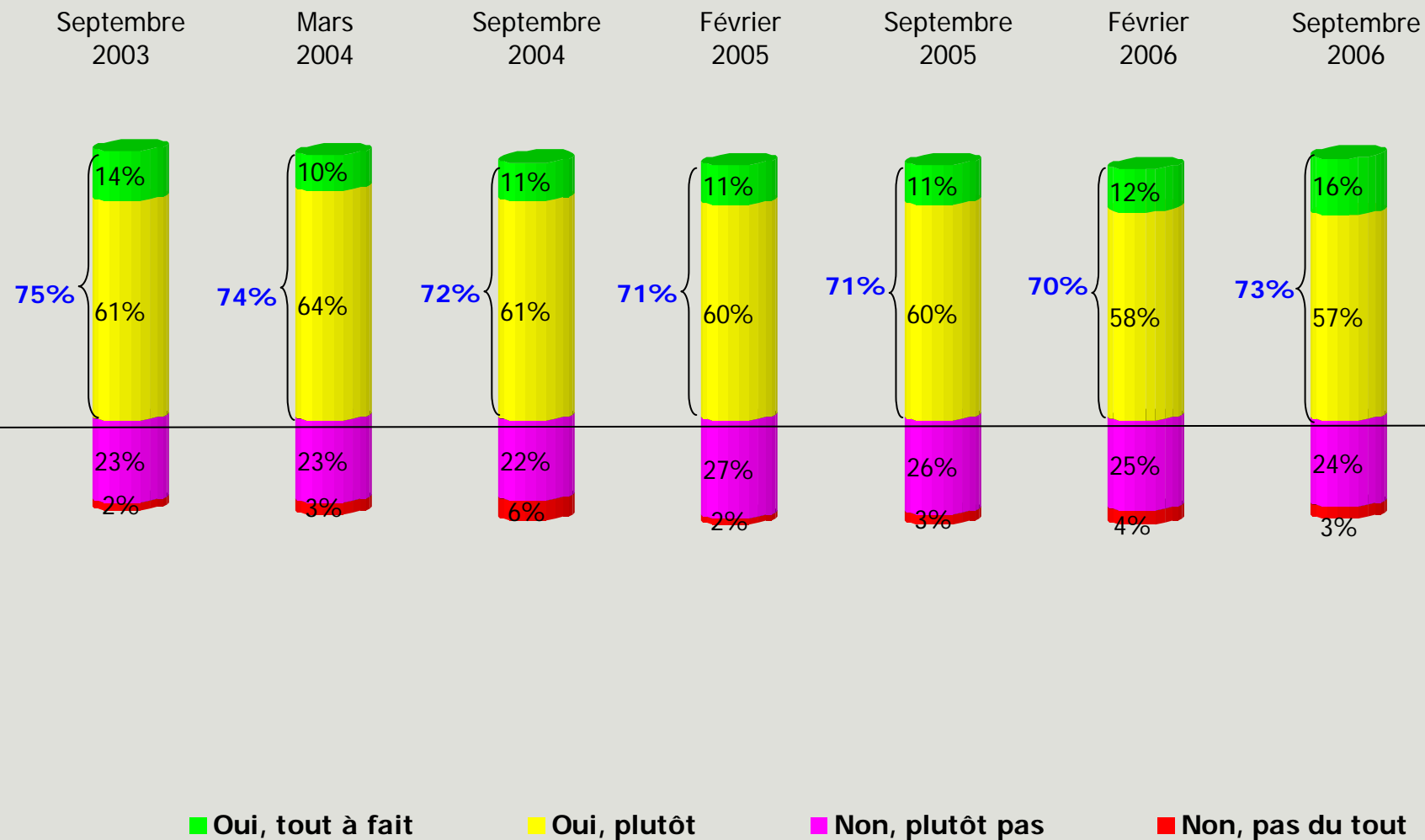
■ Plutôt mauvaise

■ Très mauvaise

Sentiment d'être soutenu par ses collègues

Base totale

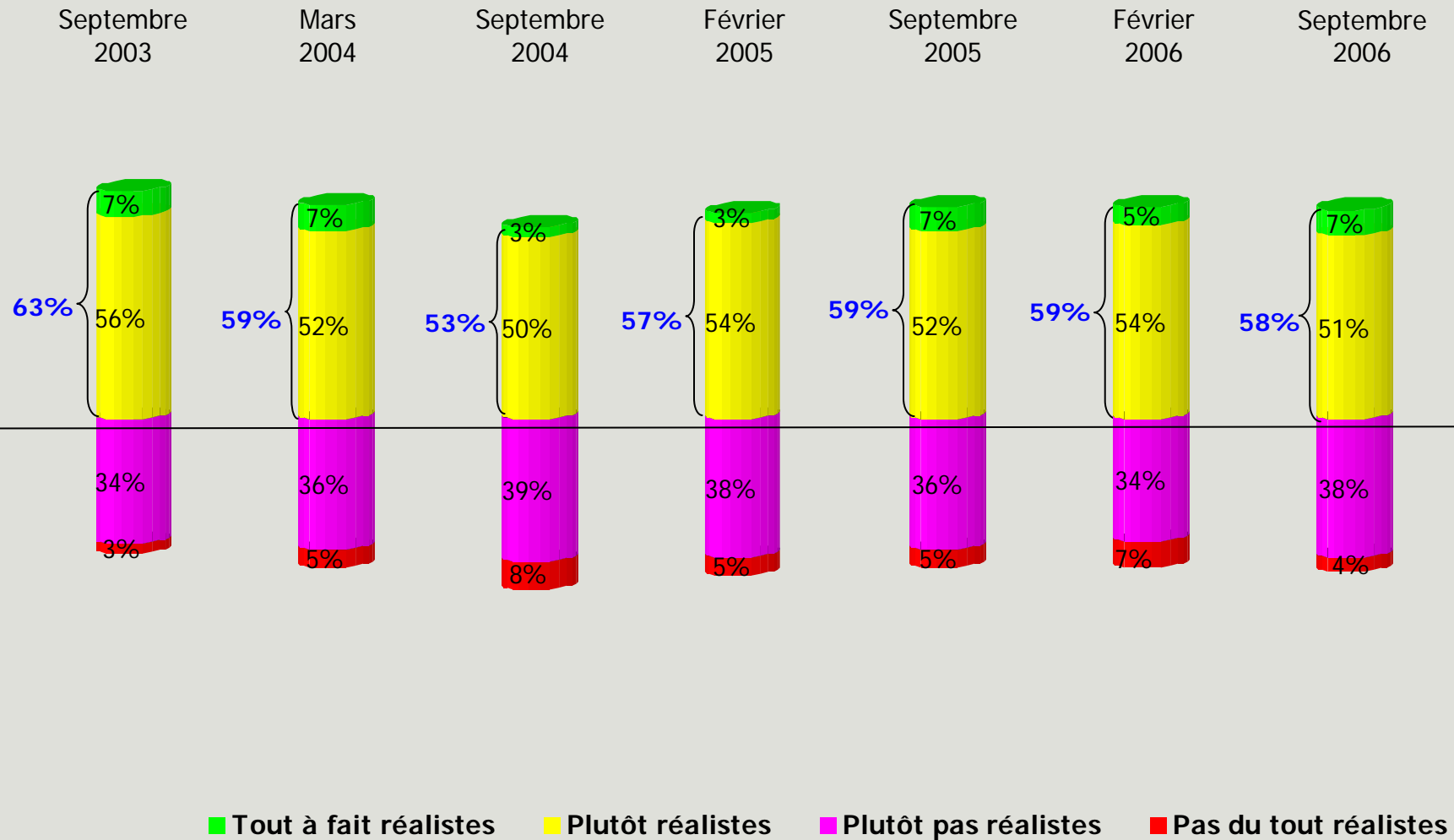
Q: Avez-vous le sentiment d'être soutenu(e) par vos collègues?



Objectifs individuels fixés par la direction

Base totale

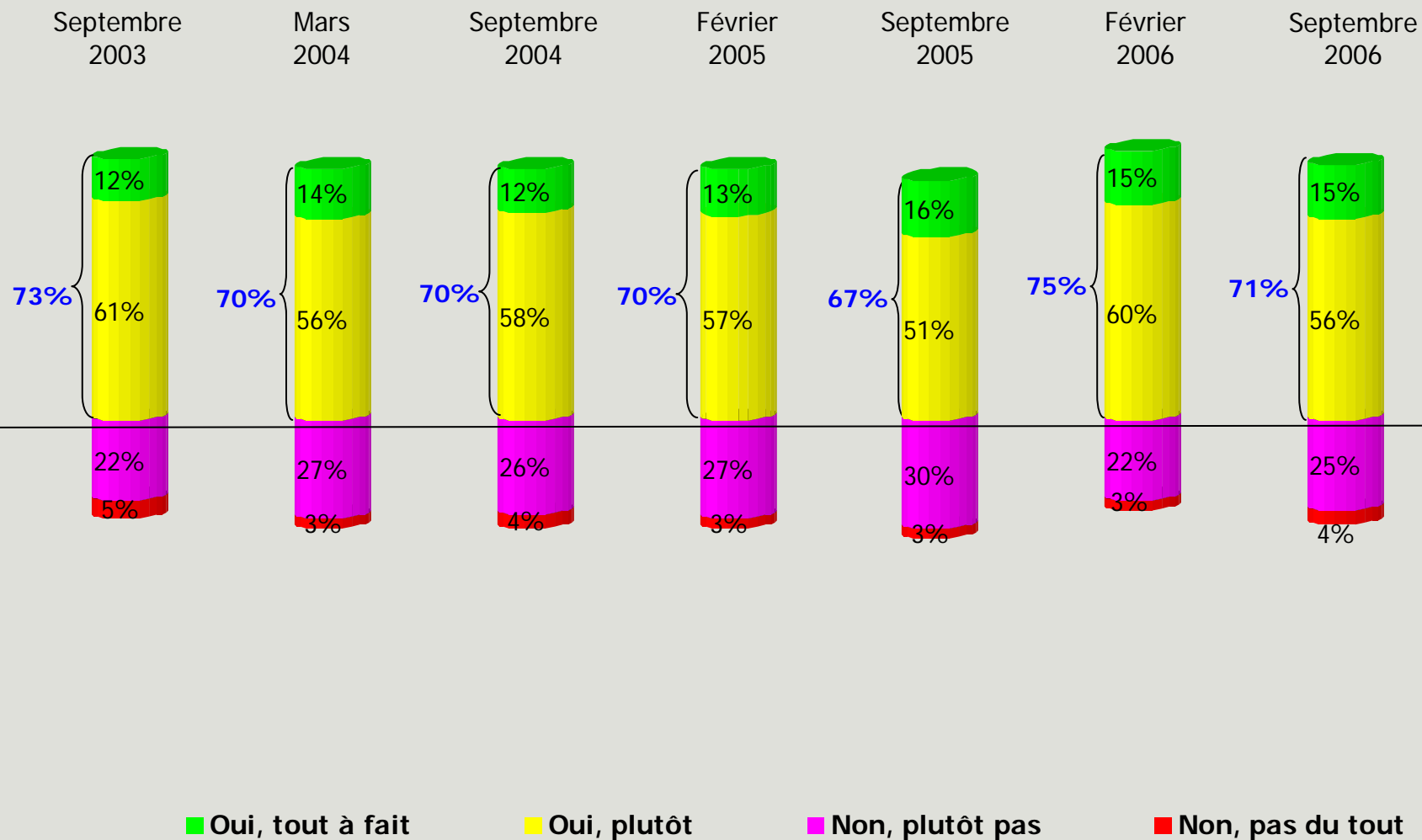
Q: Les objectifs qui vous sont prescrits par votre direction vous paraissent-ils...



Outils et moyens nécessaires pour le travail

Base totale

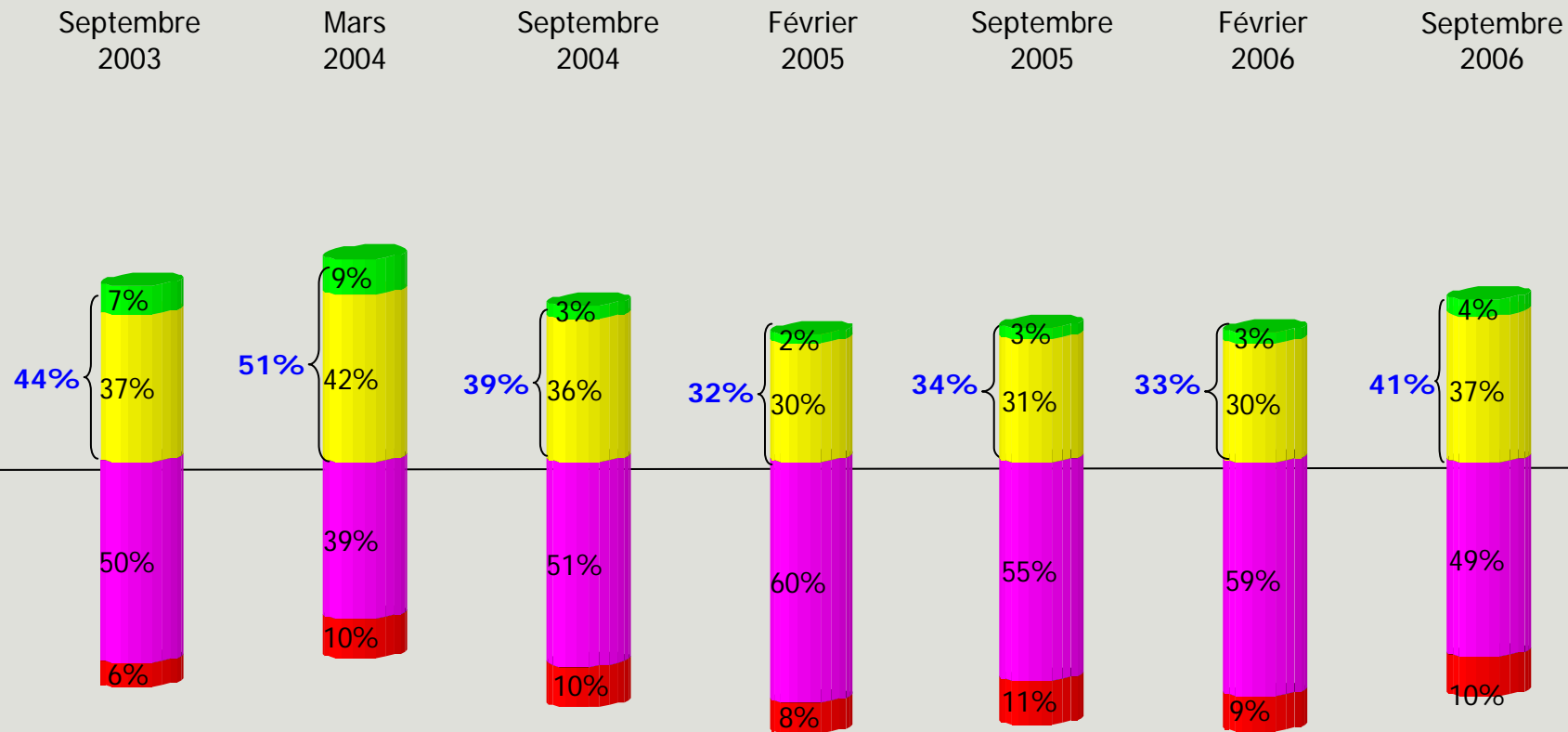
Q: Estimez-vous disposer des outils et des moyens nécessaires pour faire votre travail?



Temps disponible pour accomplir son travail

Base totale

Q: Diriez-vous que le temps dont vous disposez pour accomplir votre travail est:

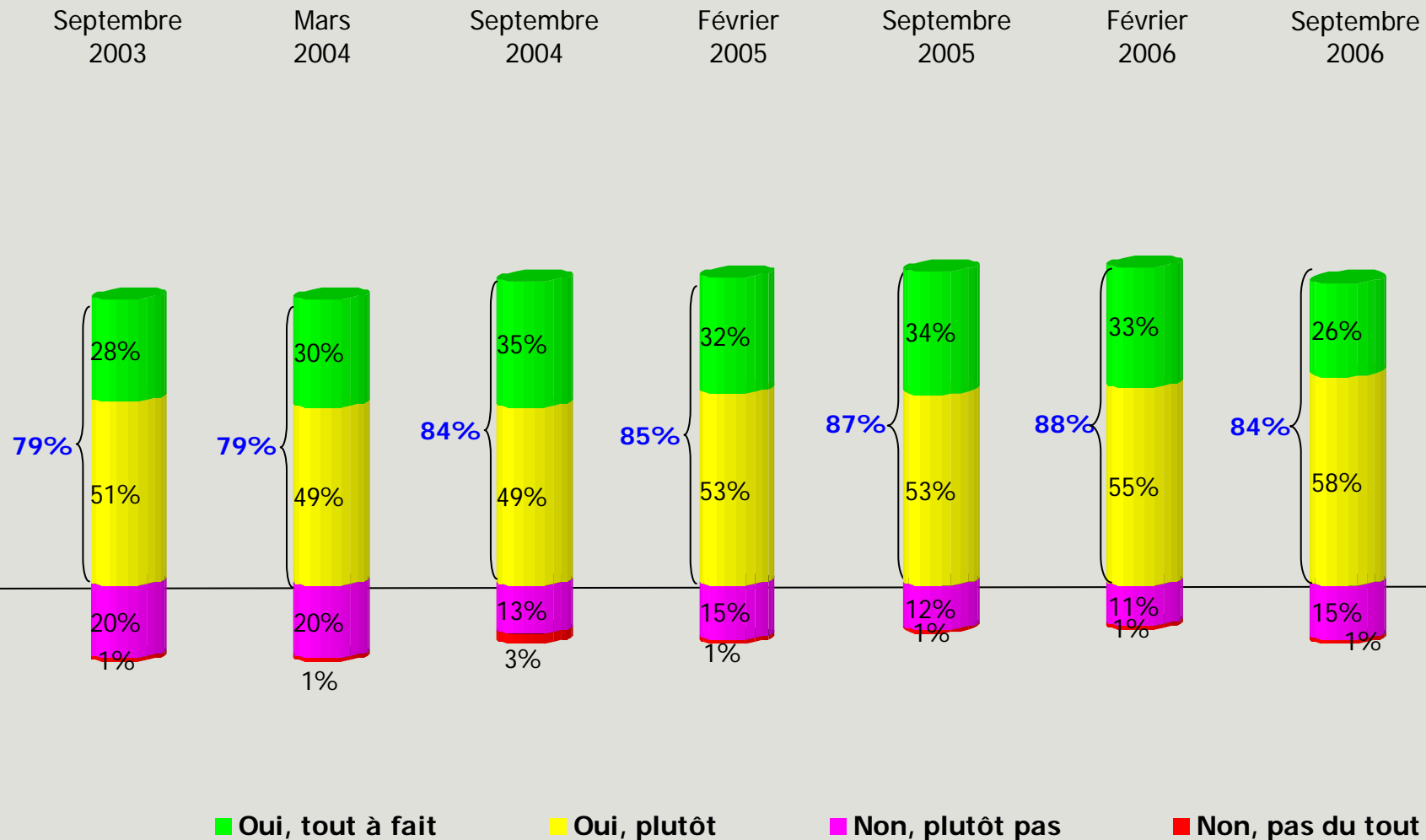


■ Tout à fait suffisant ■ Plutôt suffisant ■ Plutôt insuffisant ■ Tout à fait insuffisant

Sentiment d'accélération du rythme de travail

Base totale

Q: Avez-vous le sentiment que vous devez travailler plus vite qu'il y a quelques années?

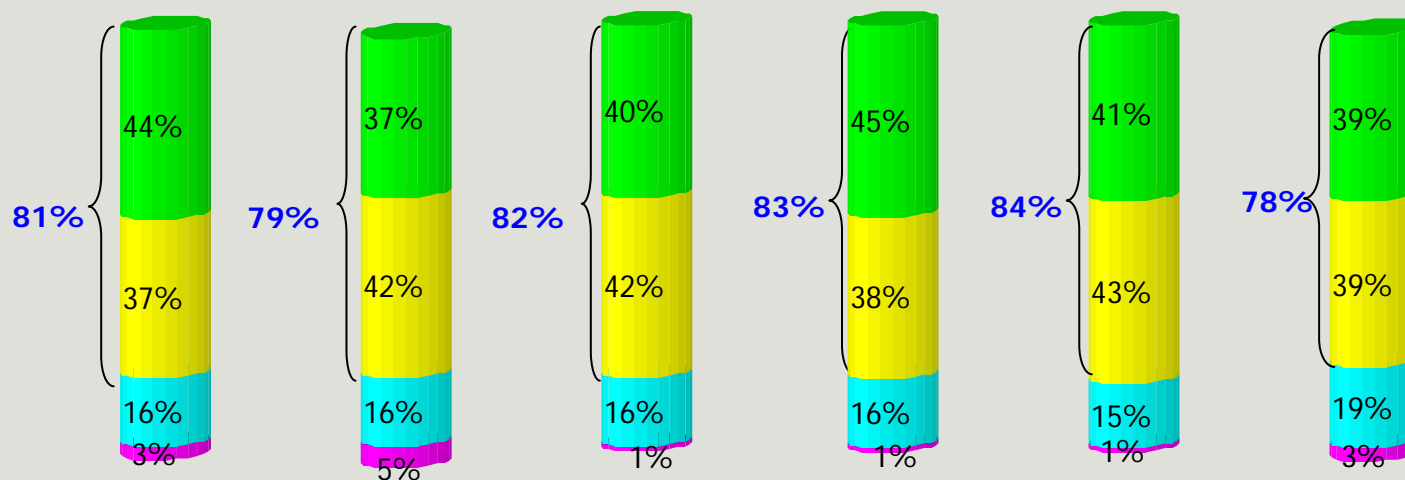


Perception de la charge de travail

Base totale

Q: Avez-vous le sentiment que, par rapport à il y a quelques années, la charge de travail dans votre entreprise pour des cadres comme vous est aujourd'hui :

Septembre 2003 Mars 2004 Septembre 2004 Février 2005 Septembre 2005 Février 2006 Septembre 2006

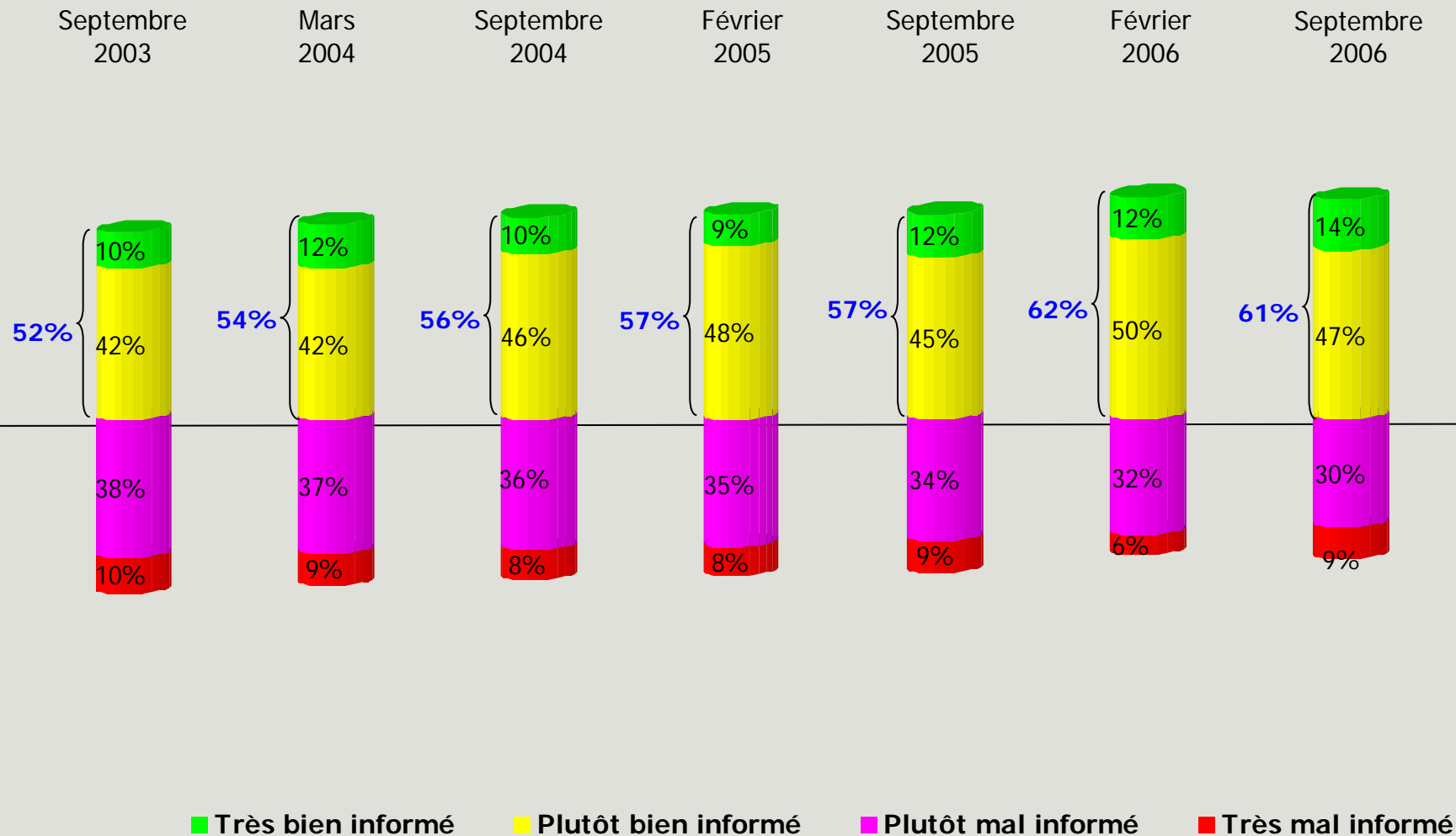


■ Beaucoup plus lourde ■ Un peu plus lourde ■ Equivalente ■ ST Un peu + beaucoup plus légère

Information sur la stratégie d'entreprise

Base totale

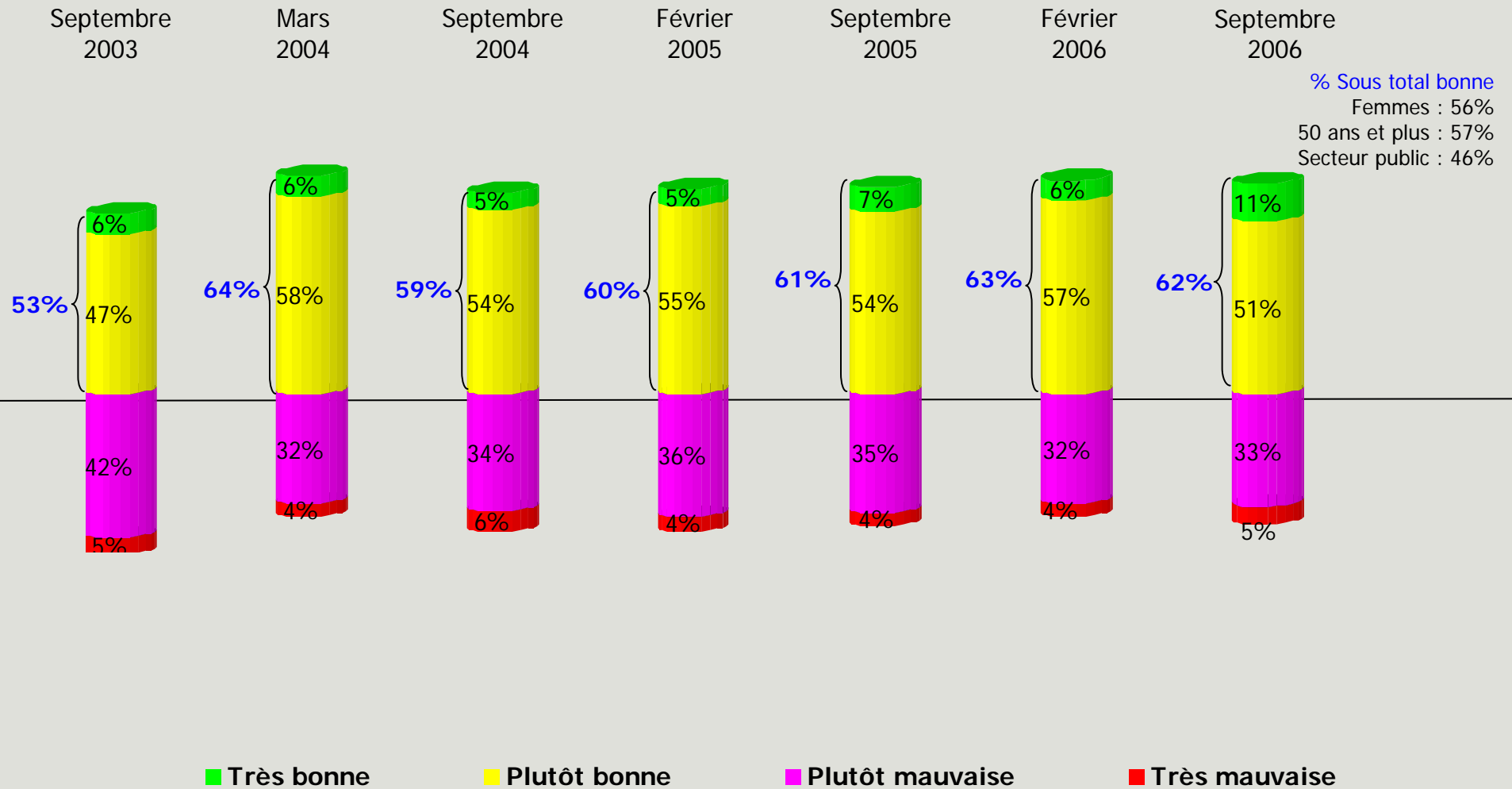
Q: Diriez-vous que vous êtes très, plutôt bien, plutôt mal ou très mal informé(e) sur la stratégie de votre entreprise?



Adhésion à la stratégie de l'entreprise

Base totale

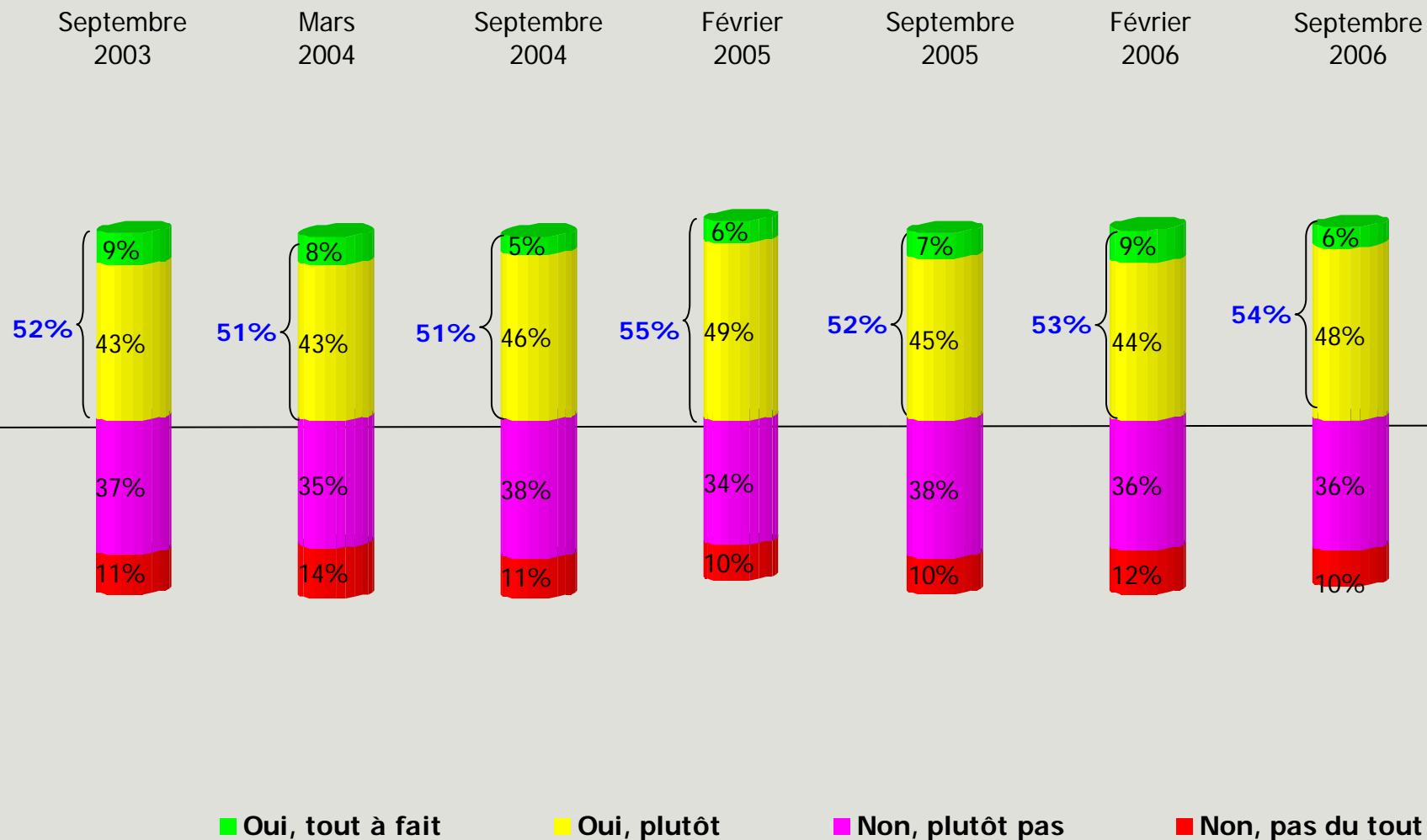
Q: La stratégie actuelle de votre entreprise vous paraît-elle :



Sentiment de reconnaissance des efforts

Base totale

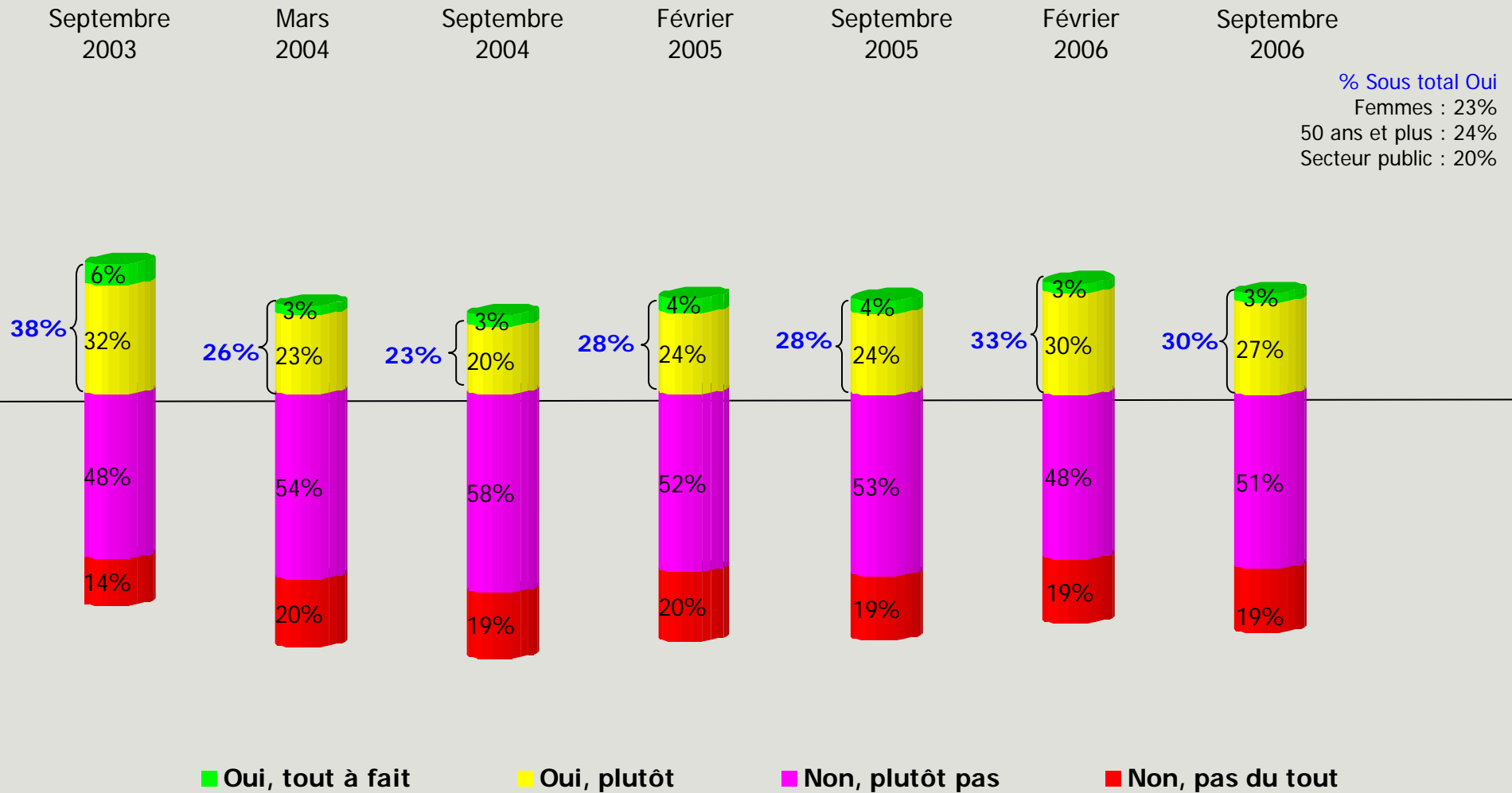
Q: Avez-vous le sentiment que vos efforts sont reconnus à leur juste valeur?



Sentiment de rétribution des efforts

Base totale

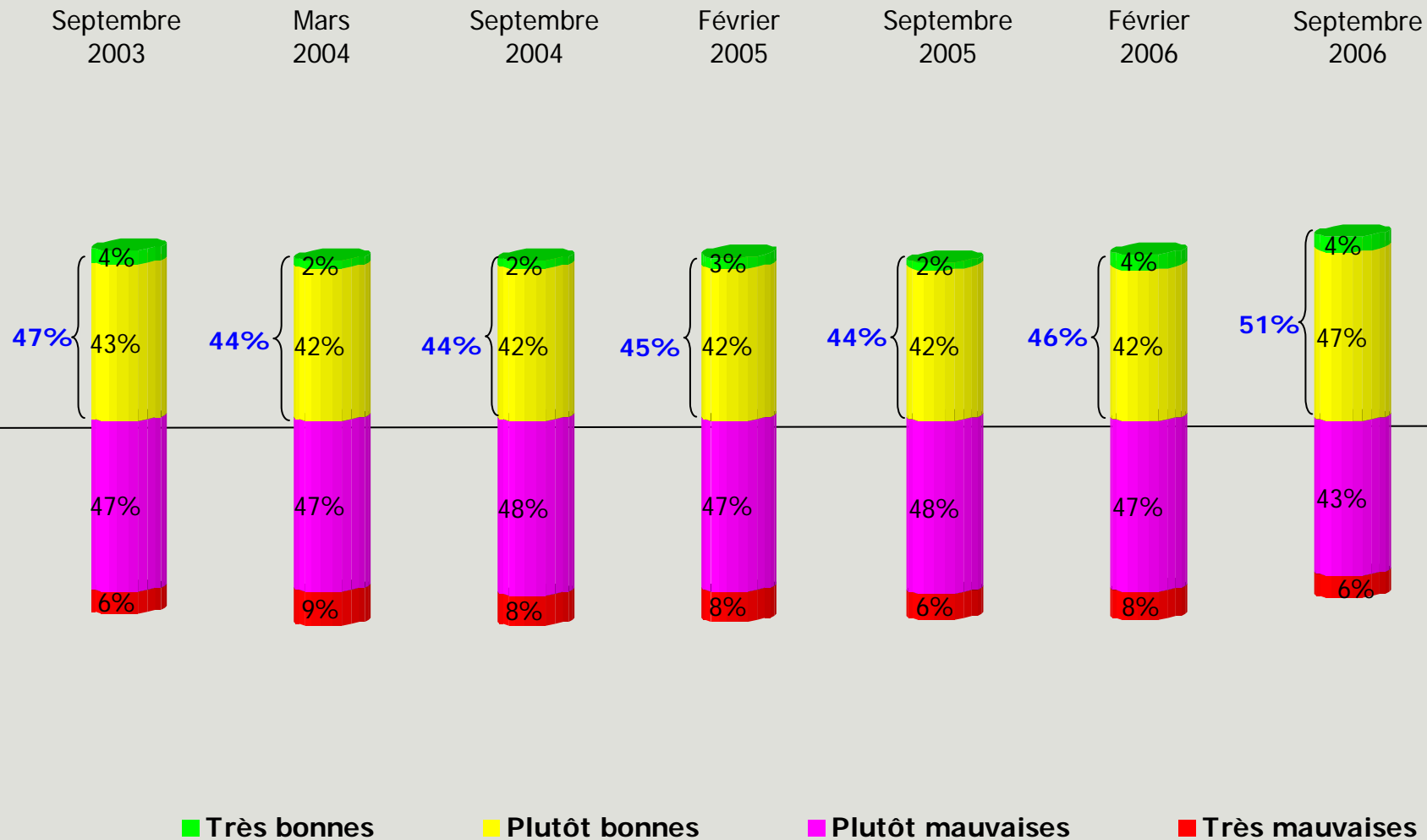
Q: Avez-vous le sentiment que vos efforts sont récompensés à leur juste valeur?



Perspectives d'avenir personnel

Base totale

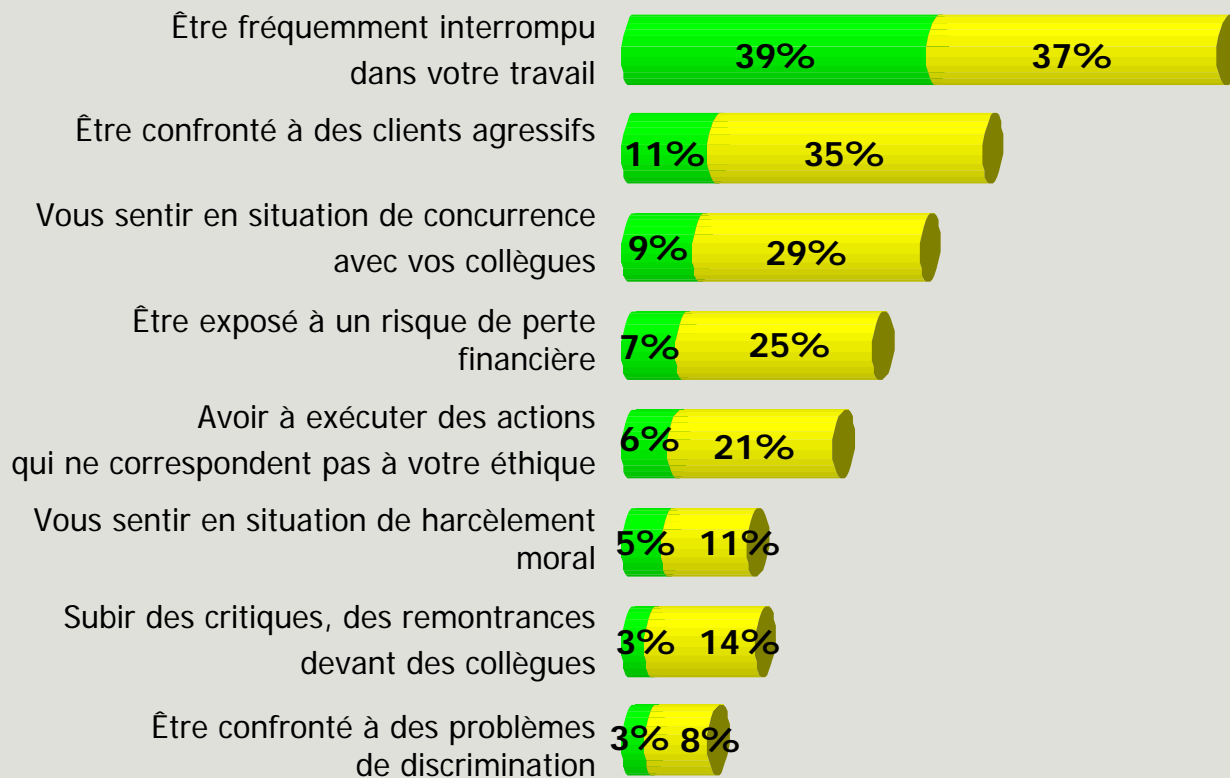
Q: Diriez-vous que vos perspectives de carrière et d'avancement sont...



Facteurs de stress au travail

Base totale

Q: Vous arrive-t-il souvent, de temps en temps, rarement ou jamais...



■ Souvent

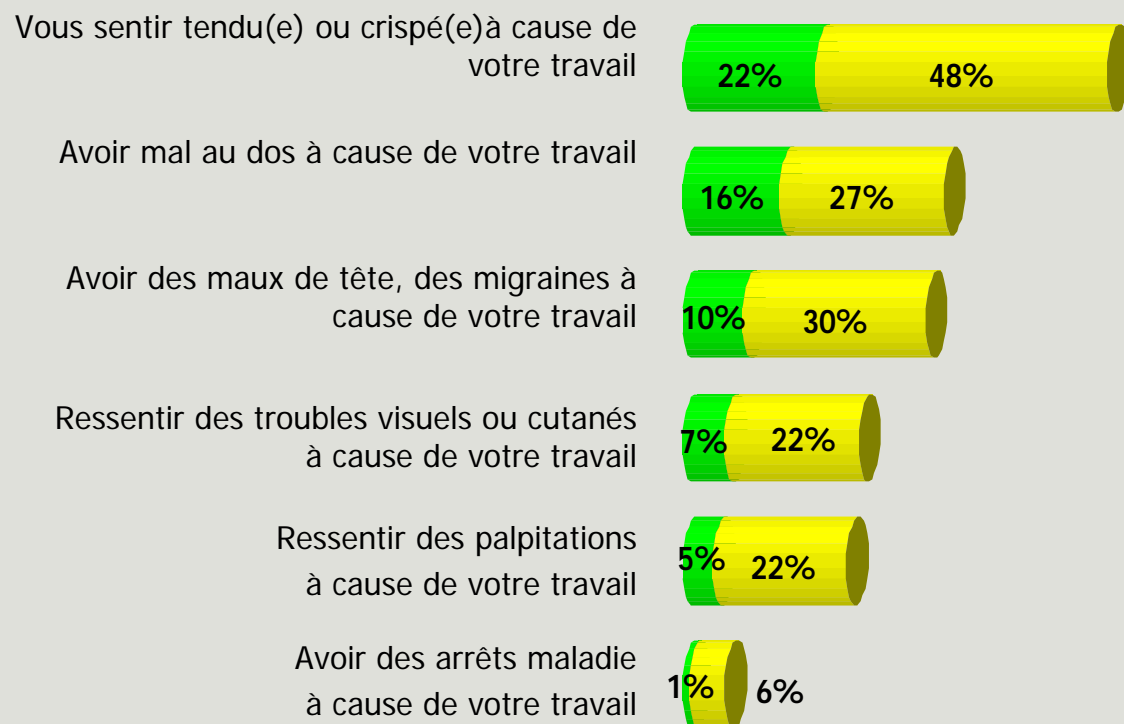
■ De temps en temps

02-06 09-06	09-05 02-06	02-05 09-05	09-04 02-05	03-04 09-04	09-03 03-04
-3	+6	-1	-2	+5	-9
-2	+5	+2	-3	-3	+5
-6	+8	-5	-3	+3	+1
-1	-2	+6	-4	+1	+2
-1	+2	=	-6	+3	-1
-5	+2	=	-5	=	+4
+2	-1	+1	-3	-2	+8
-4	+3	+1	-10	+7	NP

Symptômes physiques du stress au travail

Base totale

Q: Vous arrive-t-il souvent, de temps en temps, rarement ou jamais...



■ Souvent

■ De temps en temps

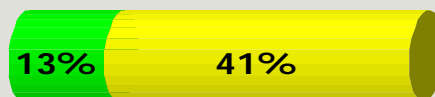
02-06 09-06	09-05 02-06	02-05 09-05	09-04 02-05	03-04 09-04	09-03 03-04
=	=	-2	+3	+2	-4
-5	=	+2	-3	=	-1
+3	+1	-5	=	+1	+6
-4	+3	-4	=	+2	=
-1	-1	-2	-3	+3	+11
-4	+4	+1	-4	+5	-2

Symptômes psychiques du stress au travail

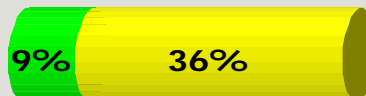
Base totale

Q: Vous arrive-t-il souvent, de temps en temps, rarement ou jamais...

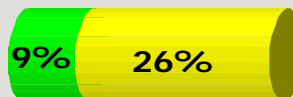
Vous inquiéter au sujet des conditions générales de votre situation professionnelle



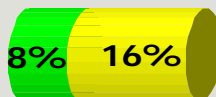
Vous sentir découragé à cause de votre travail



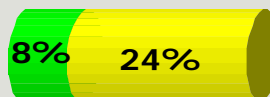
Penser à quitter votre travail à cause du stress



Envisager un départ en retraite anticipé



Craindre de perdre votre emploi



■ Souvent

■ De temps en temps

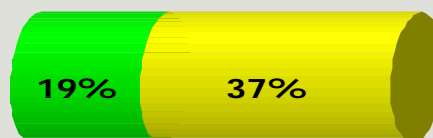
02-06 09-06	09-05 02-06	02-05 09-05	09-04 02-05	03-04 09-04	09-03 03-04
+1	-3	-4	-3	+1	-2
-2	-3	+4	-10	+9	-6
=	=	+5	-7	+7	-11
-6	-1	+7	-14	+7	+3
-1	=	+2	-3	-1	NP

Symptômes du stress au travail

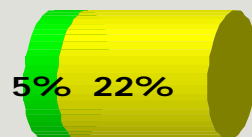
Base totale

Q: Vous arrive-t-il souvent, de temps en temps, rarement ou jamais...

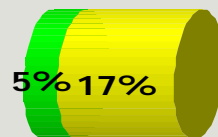
Avoir des difficultés à concilier votre travail et votre vie privée



Transmettre du stress à des collègues



Ne pas assister à des événements familiaux importants à cause de votre travail



■ Souvent

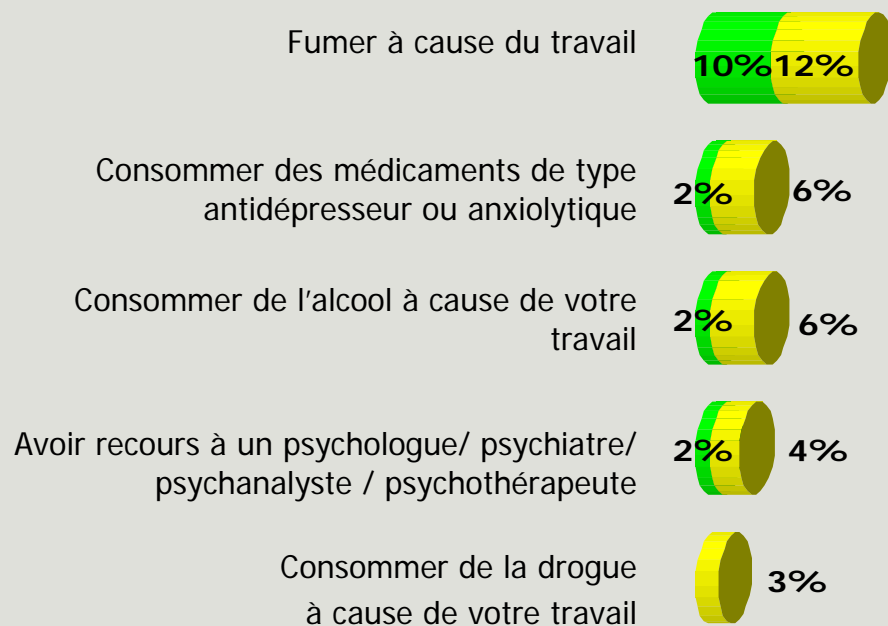
■ De temps en temps

02-06 09-06	09-05 02-06	02-05 09-05	09-04 02-05	03-04 09-04	09-03 03-04
-3	+3	-2	+6	+2	-8
-4	+2	-2	+1	+4	=
-5	+1	-1	-2	+2	+1

Comportements induits du stress

Base totale

Q: Vous arrive-t-il souvent, de temps en temps, rarement ou jamais...



02-06 09-06	09-05 02-06	02-05 09-05	09-04 02-05	03-04 09-04	09-03 03-04
+2	+1	+2	-1	=	-3
-5	+3	=	-2	-2	NP
-2	+4	+1	-6	+5	-1
-6	+2	+4	-4	=	NP
-1	+2	=	=	-1	NP

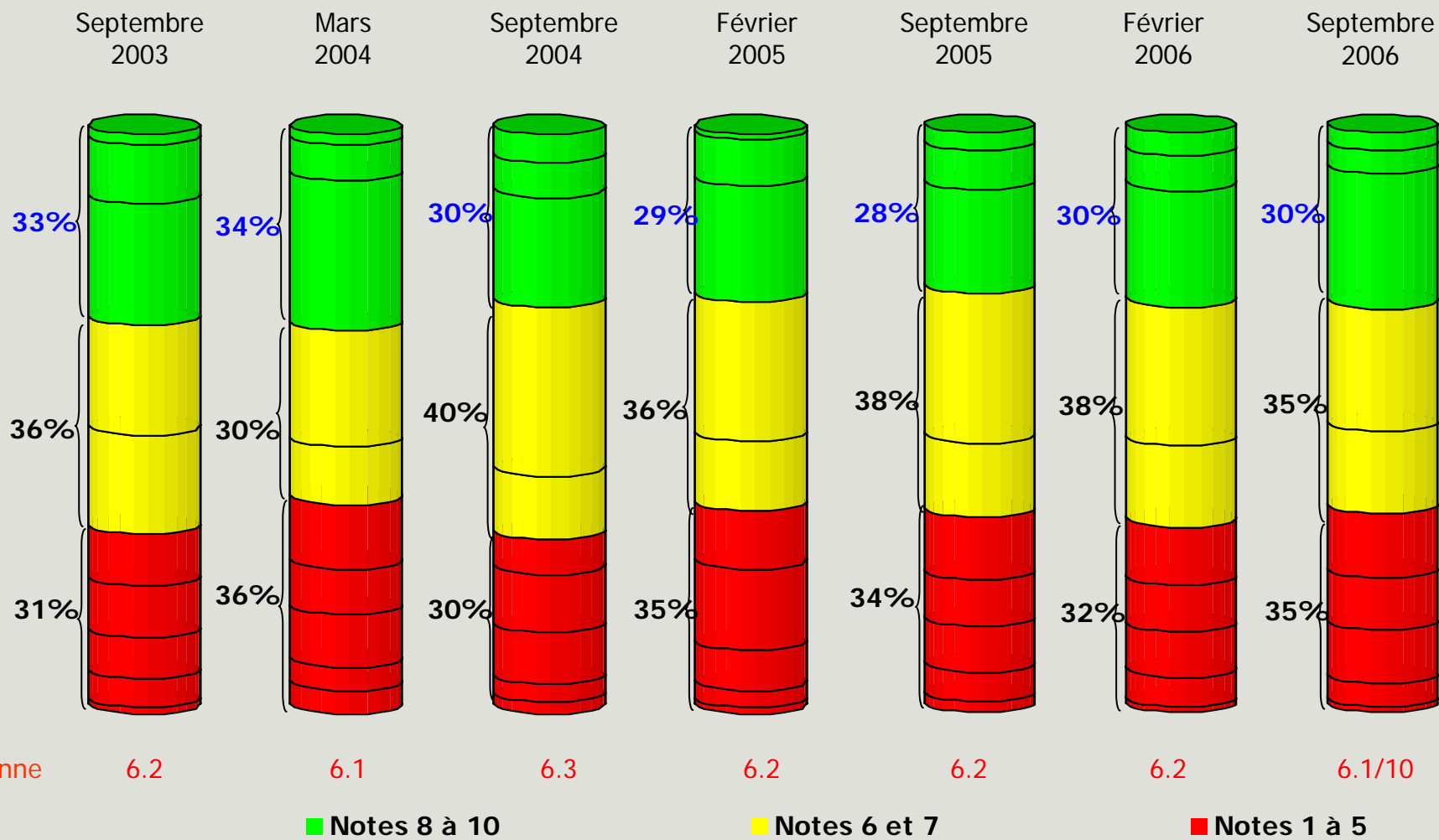
■ Souvent

■ De temps en temps

Note de stress globale

Base totale

Q: Quelle note globale de stress sur 10 donneriez-vous à votre travail?

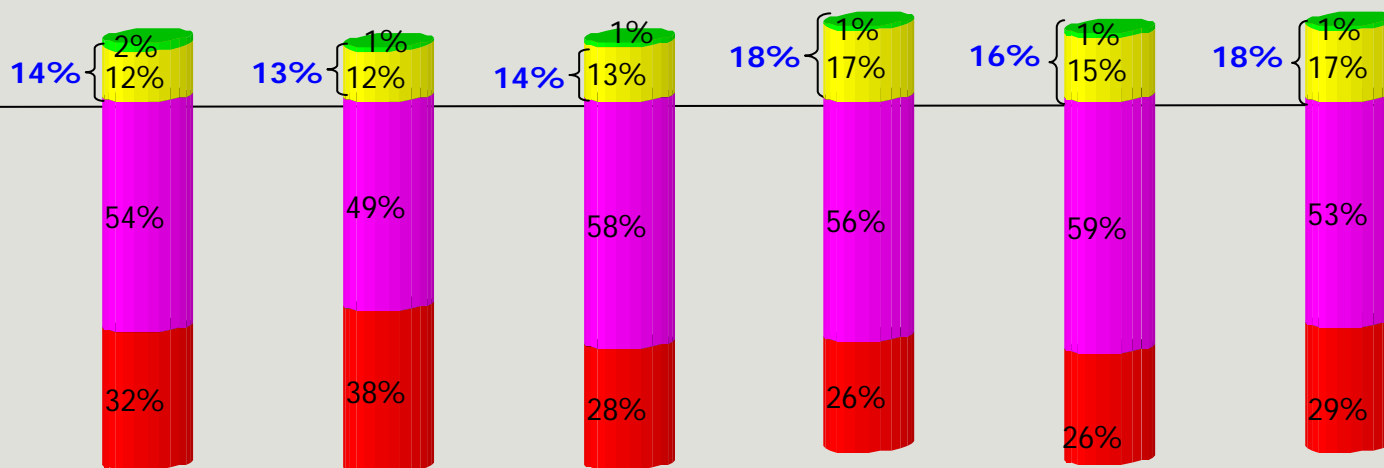


Prise en compte du stress

Base totale

Q: Selon vous, le stress est-il pris en compte par votre entreprise ?

Septembre 2003 Mars 2004 Septembre 2004 Février 2005 Septembre 2005 Février 2006 Septembre 2006



■ **Oui, tout à fait**

■ **Oui, plutôt**

■ **Non, plutôt pas**

■ **Non, pas du tout**

Principaux enseignements

Principaux enseignements

- Sentiment de détente des conditions de travail :
 - Ambiance de travail jugée bonne par 76% des cadres (meilleur niveau sur 3 ans)
 - Plus de temps disponible pour accomplir son travail (41%; soit +8 points depuis février 2006)
 - Charge de travail jugée moins lourde (-6 points depuis février 2006)
- Légère amélioration globale des indicateurs de stress au travail :
 - Sentiment de moins de concurrence avec les collègues (-6 points)
 - Moins de situation de harcèlement moral (-5 points)
 - Moins de problèmes physiques
- Comme en février 2006, les cadres n'ont toujours pas le sentiment que leurs efforts sont reconnus à leur juste valeur (54%) et encore moins récompensés à leur juste valeur (30%, -3 points).
- Depuis 3 ans, les cadres n'ont jamais été aussi optimistes quant à leurs perspectives de carrière et d'avancement. Un optimisme certainement plus lié à une meilleure conjoncture qu'à des raisons structurelles.
- Si les indicateurs montrent une légère tendance à l'amélioration du stress au travail, la note moyenne attribuée reste élevée (6.1) et le stress n'est toujours pas perçu comme pris en charge dans les entreprises françaises.