

*“opinionway*

## Le Baromètre Cadres

Novembre 2004

61 rue de Turenne  
75003 Paris  
Tél : 01 44 78 37 50  
Fax : 01 44 78 37 06  
[www.opinionway.com](http://www.opinionway.com)  
SAS au capital de 65 401 Euros  
RCS Paris B 430 126 789



# “ Méthodologie



## Méthodologie

### ● L'échantillon interrogé :

L'échantillon interrogé, représentatif de la population des cadres français, est composé de 1013 personnes.

Il a été constitué par extraction aléatoire parmi les cadres au sein de Newpanel, le panel en ligne représentatif d'OpinionWay. Il a été structuré par branche de façon à répondre aux objectifs de la Confédération et de ses différentes composantes.

Un échantillon complémentaire de 202 militants de la confédération a été interrogé dans des conditions similaires.

L'échantillon a été interrogé entre les 4 et 10 novembre 2004.

### ● Le mode d'interrogation :

L'échantillon a été interrogé en ligne grâce à l'outil CAWI (computer assisted web interview) développé par OpinionWay. Les personnes interrogées sont invitées par e-mailing à se connecter sur le questionnaire accessible via un lien figurant dans le message de l'e-mail. Les réponses recueillies en ligne sont ensuite traitées et analysées dans la base de données ainsi constituée.

# “ Principaux enseignements



## Principaux enseignements: la rémunération

- Les cadres interrogés par OpinionWay pour la CFE-CGC en novembre 2004 manifestent une insatisfaction croissante liée à leur niveau de rémunération. Depuis un an, on observe ainsi un effritement de cette satisfaction: une majorité d'entre eux (54% ) se déclare insatisfaits, insatisfaction encore plus grande chez les femmes (6 femmes sur 10)
- Cette insatisfaction s'explique d'une part par le fait que seul un tiers des cadres se sent rémunéré de façon équitable par rapport à leur engagement dans leur entreprise. C'est le niveau le plus bas atteint depuis 3 ans. La comparaison par rapport aux cadres d'entreprises concurrentes n'est pas plus avantageuse puisque 6 cadres sur 10 se sentent lésés de leur rémunération.
- D'autre part, les cadres sont de moins en moins satisfaits de l'équilibre entre leur vie privée et leur vie professionnelle. C'est aussi le niveau le plus bas atteint depuis juin 2001 avec 62% de cadres satisfaits seulement.
- Dans l'ensemble, le niveau de rémunération est la deuxième préoccupation professionnelle des cadres après l'intérêt de leur travail (+ 3 points par rapport aux vagues précédentes).



## Principaux enseignements:

### perception de la situation économique et sociale

- Les cadres semblent également pessimistes sur l'avenir économique et social de la France. Plus de 4 cadres sur 5 sont pessimistes quant à l'évolution de la situation sociale en France, niveau d'inquiétude jamais atteint en près de 4 ans d'existence du Baromètre Cadres de la CFE-CGC.
- Sur l'évolution de la situation économique du pays, l'inquiétude prédomine également, avec plus de 6 cadres sur 10 qui se déclarent pessimistes. Il s'agit là encore d'un des plus hauts niveaux d'inquiétude mesurés depuis 4 ans
- Les cadres, souvent mieux informés que l'ensemble de la population sur les enjeux économiques du pays, ne semblent donc pas partager l'optimisme du gouvernement en la matière.



## Principaux enseignements: la formation

- La visibilité des cadres quant aux possibilités de formations dans leur entreprise reste faible. Seul 1 cadre sur 2 se déclare bien informé à ce sujet. De la même manière, moins d'un cadre français sur 5 se déclare bien informé **sur les** nouvelles dispositions liées à l'accord du 5 décembre 2003 et à la loi du 4 mai 2004, et ce quelle que soit la taille de leur entreprise.
- Au cours de la dernière année, moins d'un cadre sur deux a participé à une formation. Plus des trois quarts des formations sont courtes (moins de 40 heures).
- Les formations mises en place sont à l'initiative pour moitié des cadres eux-mêmes et pour moitié de leur hiérarchie, ce qui démontre une prise d'initiative croissante des cadres dans leur développement de compétences.
- Le niveau de satisfaction des cadres à l'égard de leurs besoins de formation reste faible : 4 cadres sur 10 seulement se disent satisfaits alors même qu'ils sont 7 sur 10 à voir un réel bénéfice en terme d'employabilité sur le marché.

# “ Résultats d'ensemble

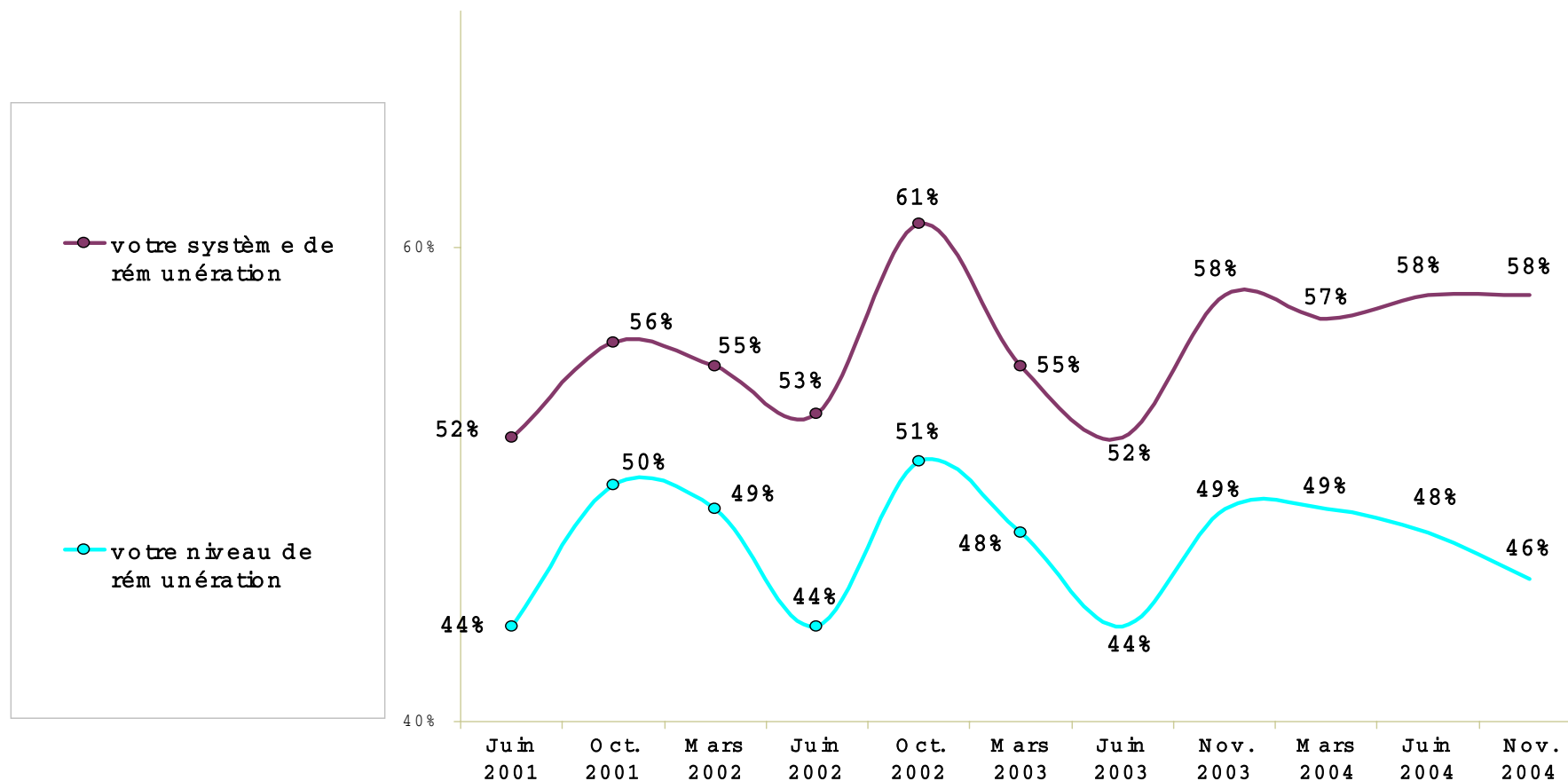


# Satisfaction à l'égard des rémunérations

Q : Êtes-vous très, plutôt, plutôt pas ou pas du tout satisfait de ... ?

**Cadres**

Sous total « satisfait »



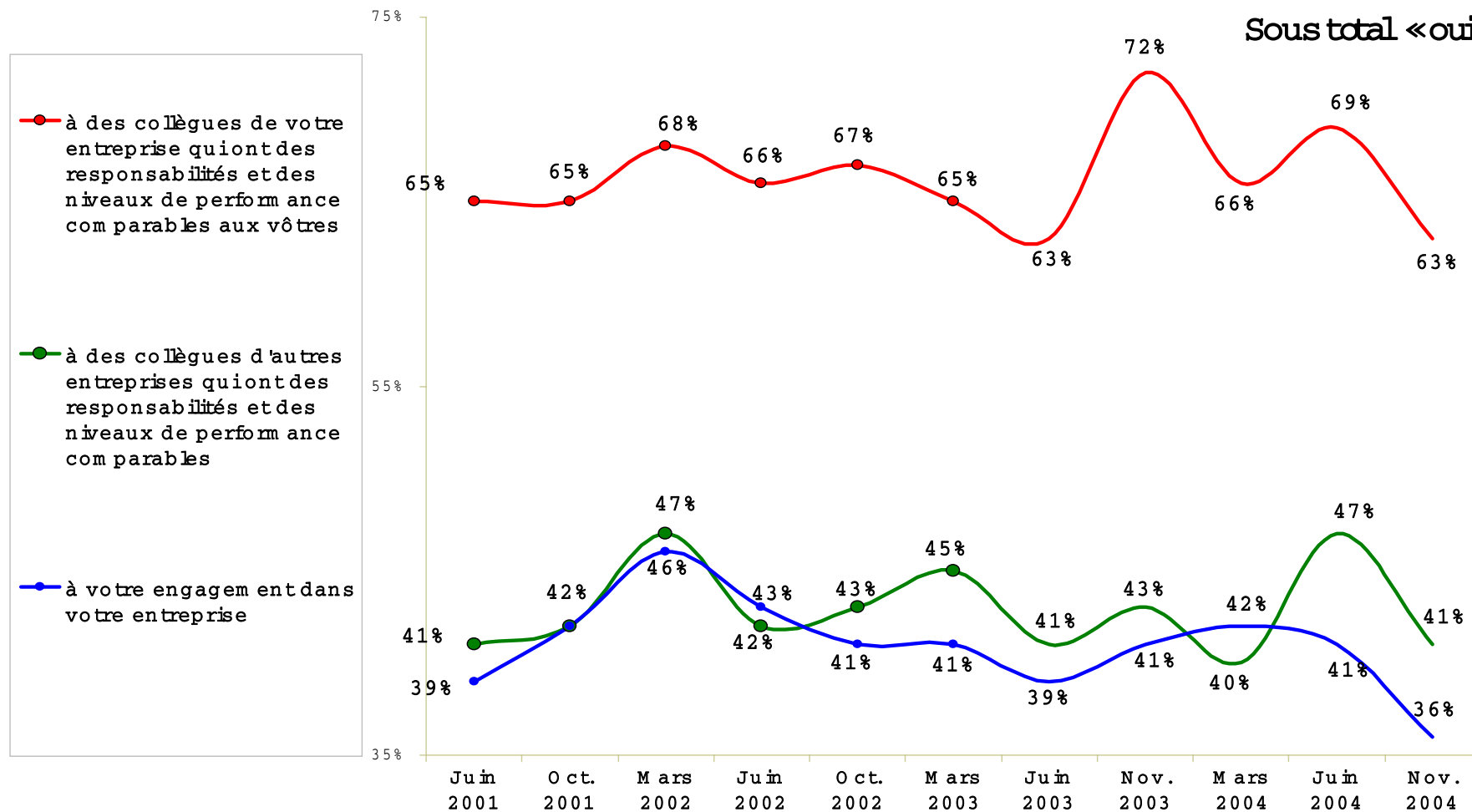


# Sentiment d'équité de la rémunération

Q : Avez-vous le sentiment d'être rémunéré de façon équitable par rapport

**Cadres**

Sous total « oui »

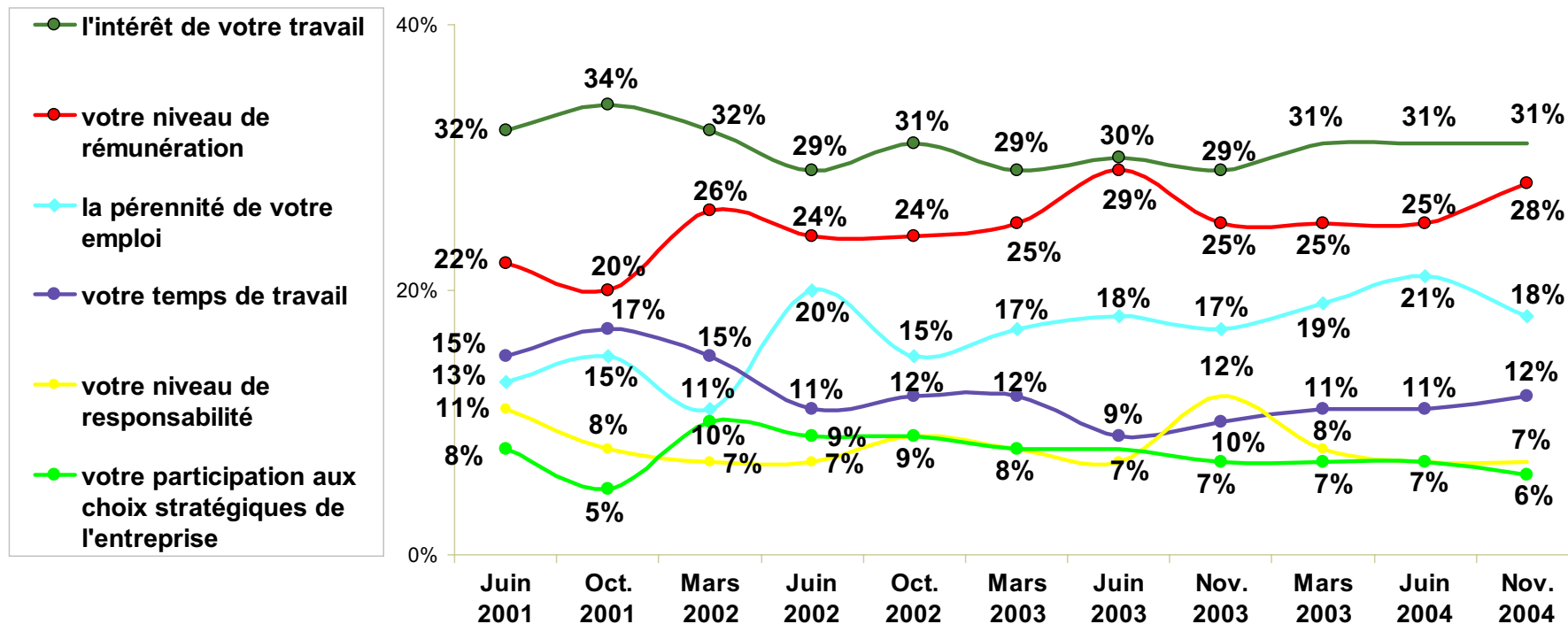




# Préoccupations professionnelles

Q : Quelle est aujourd'hui votre principale préoccupation professionnelle ?

Cadres



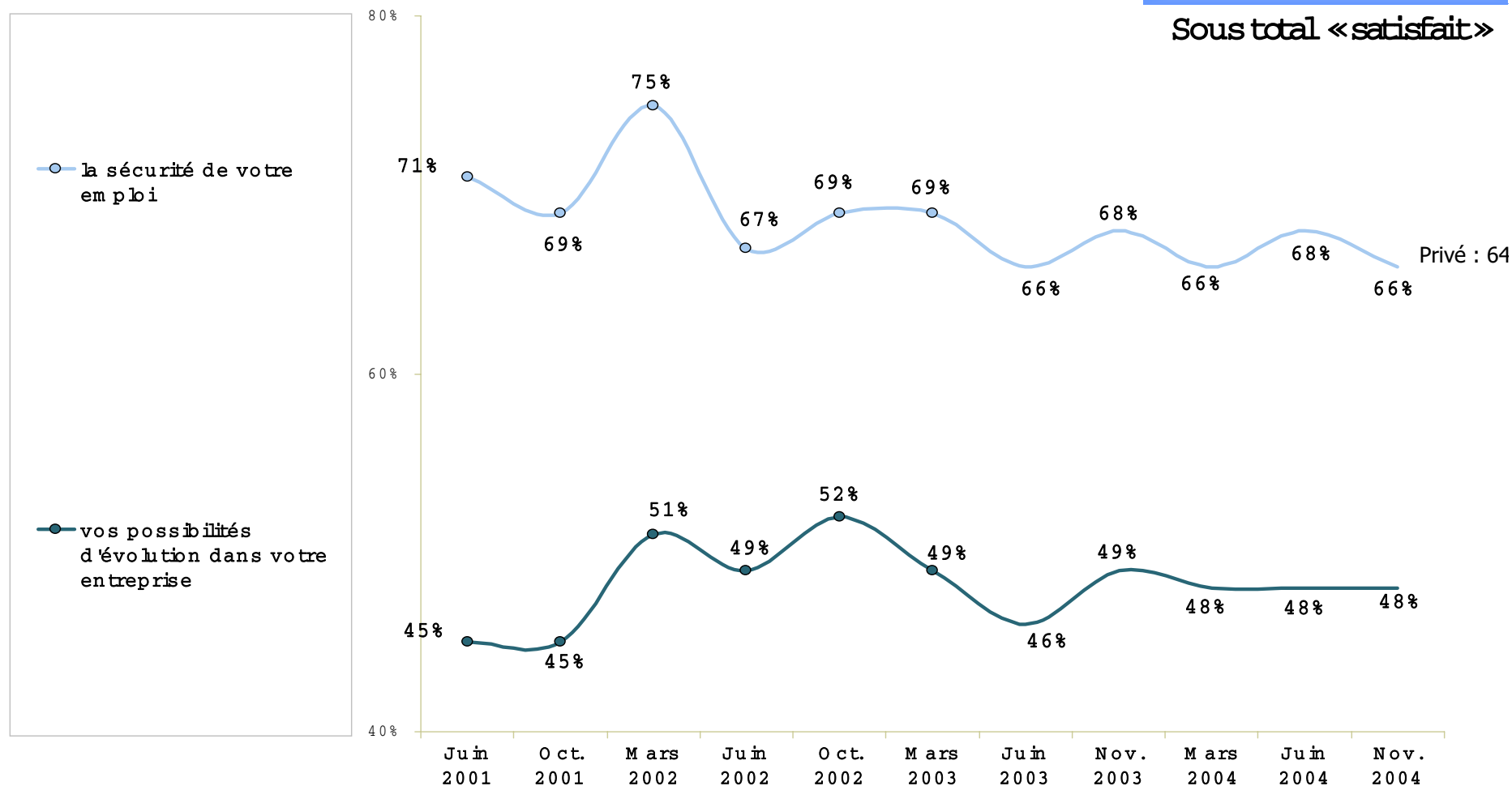


# Satisfaction à l'égard de son avenir professionnel

Q : Êtes-vous très, plutôt, plutôt pas ou pas du tout satisfait de ... ?

**Cadres**

Sous total « satisfait »



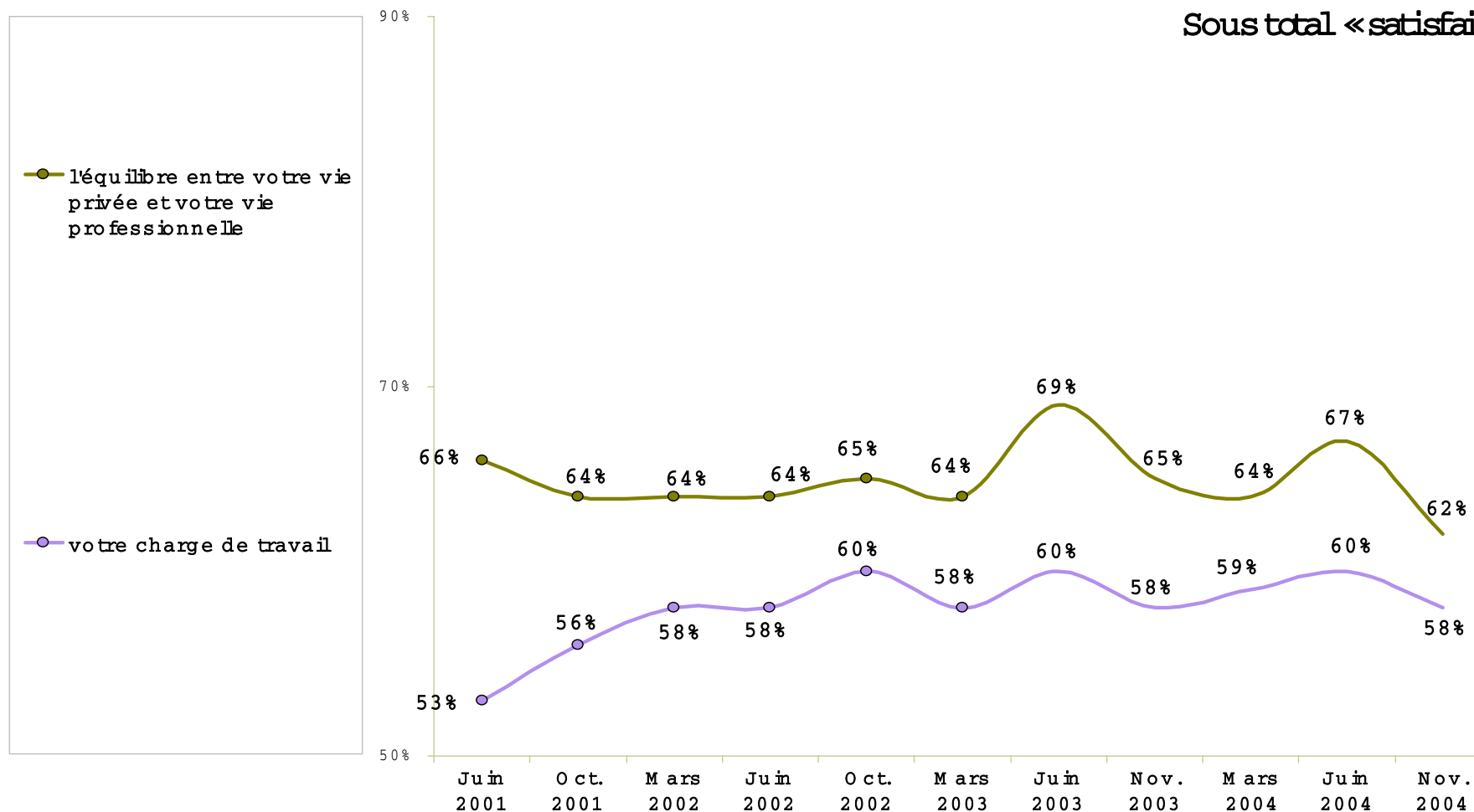


# Satisfaction professionnelle

Q : Êtes-vous très, plutôt, plutôt pas ou pas du tout satisfait de ... ?

**Cadres**

Sous total « satisfait »

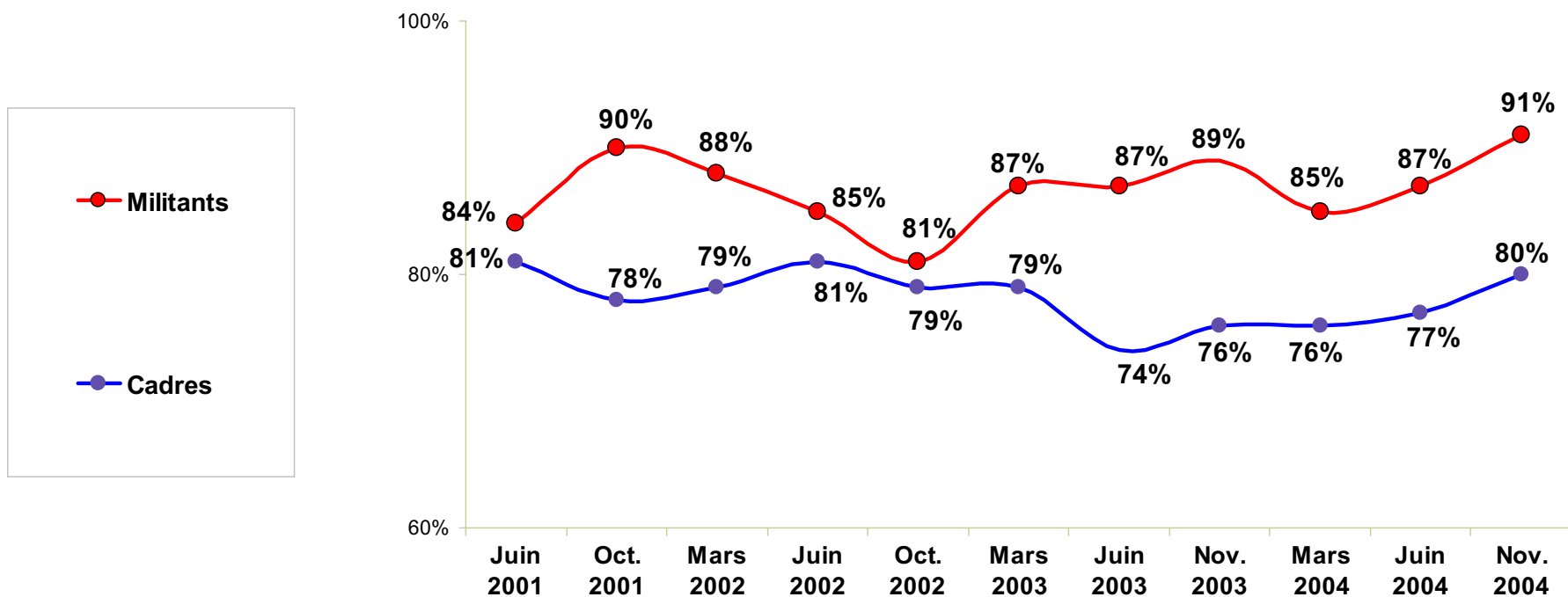




# Alourdissement de la charge de travail

Q : Avez-vous le sentiment que, par rapport à il y a quelques années, la charge de travail dans votre entreprise pour des cadres comme vous est aujourd'hui

**Total « plus lourde »**



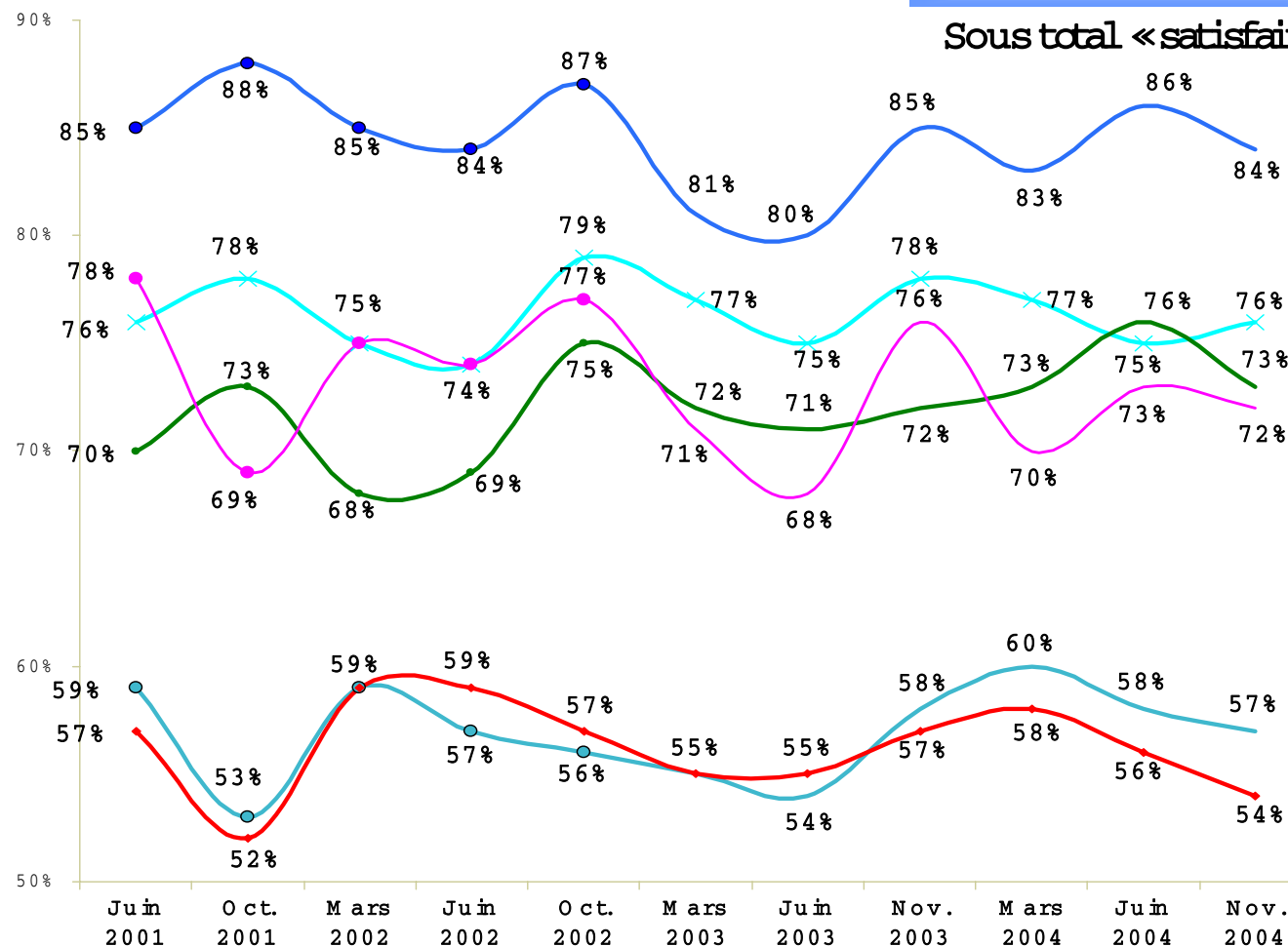
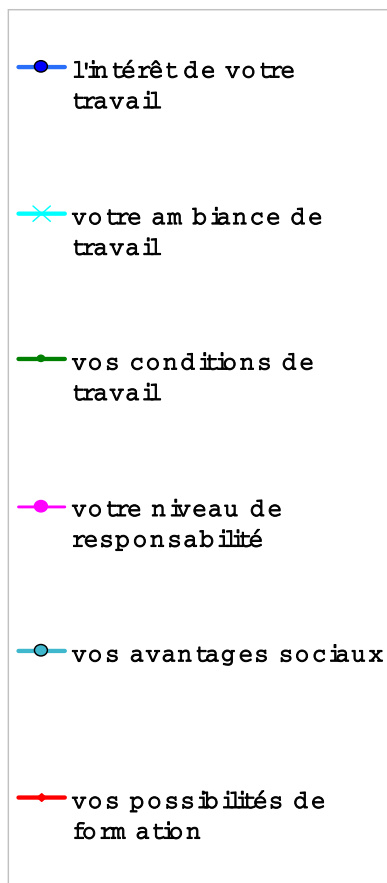


# Satisfaction professionnelle

Q : Êtes-vous très, plutôt, plutôt pas ou pas du tout satisfait de ... ?

**Cadres**

Sous total « satisfait »



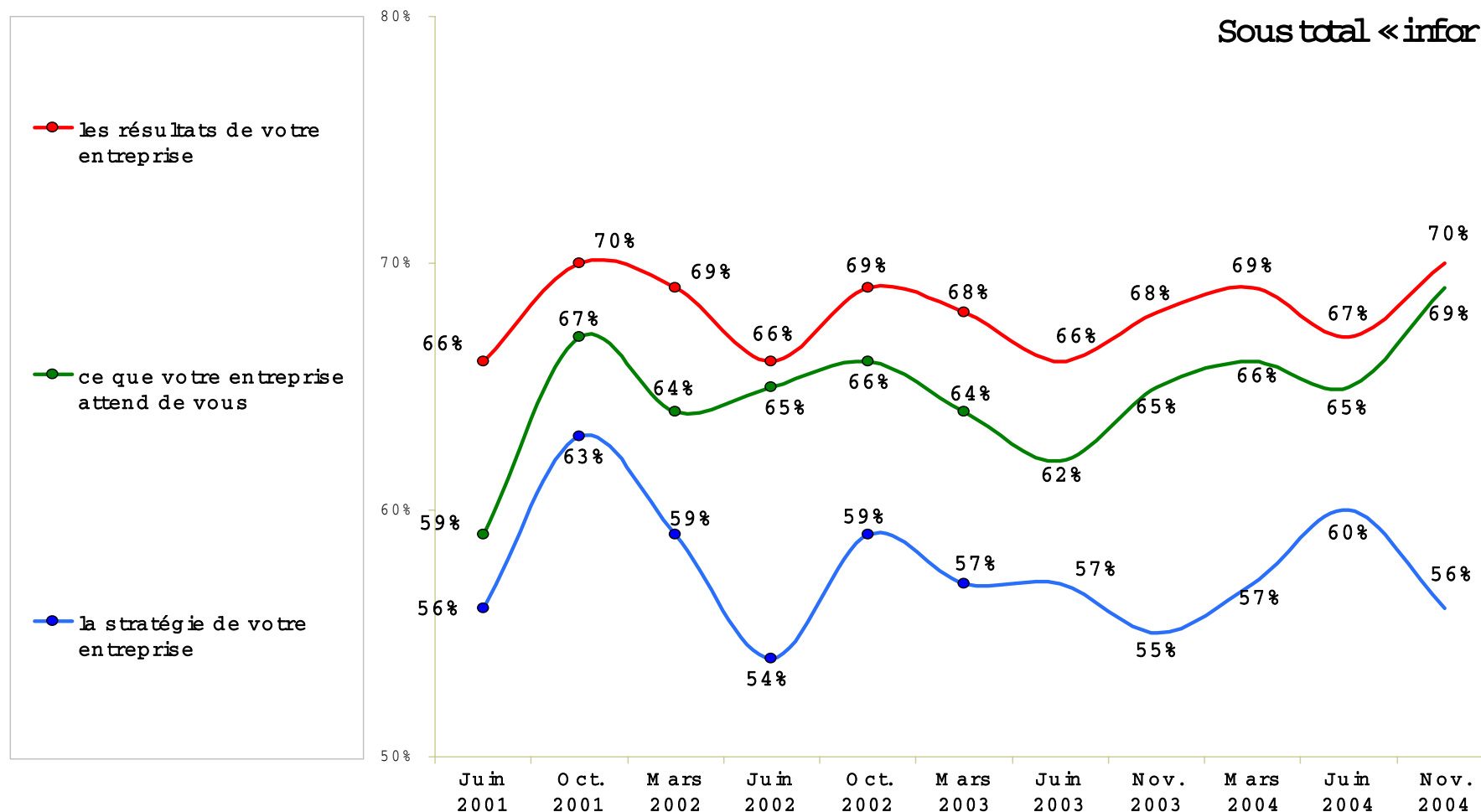


# Sentiment d'information sur l'entreprise

Q : Diriez-vous que vous êtes très, plutôt bien, plutôt mal, mal ou très mal informé sur ... ?

**Cadres**

Sous total « informé »





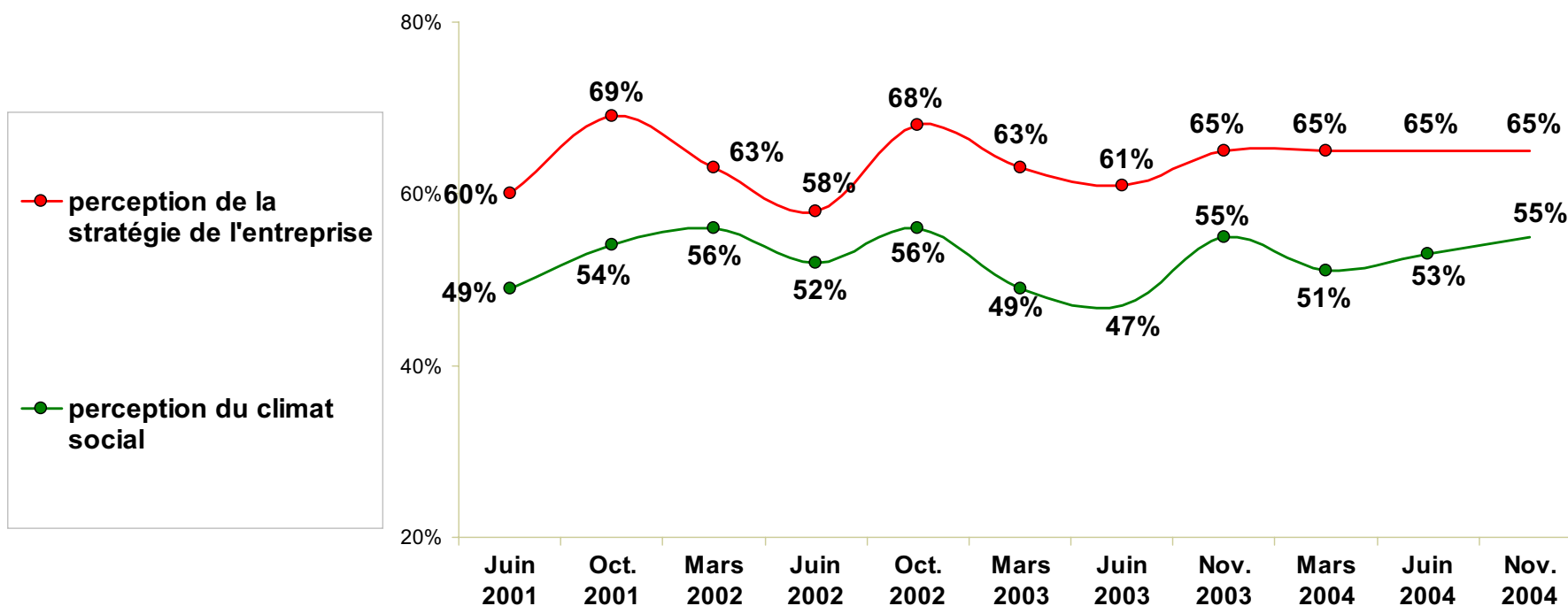
# Appréciation sur la stratégie et le climat social

Q : La stratégie actuelle de votre entreprise vous paraît-elle ?

Q : Le climat social dans votre entreprise vous paraît-il actuellement ?

**Cadres**

Sous total «bon/bonne»



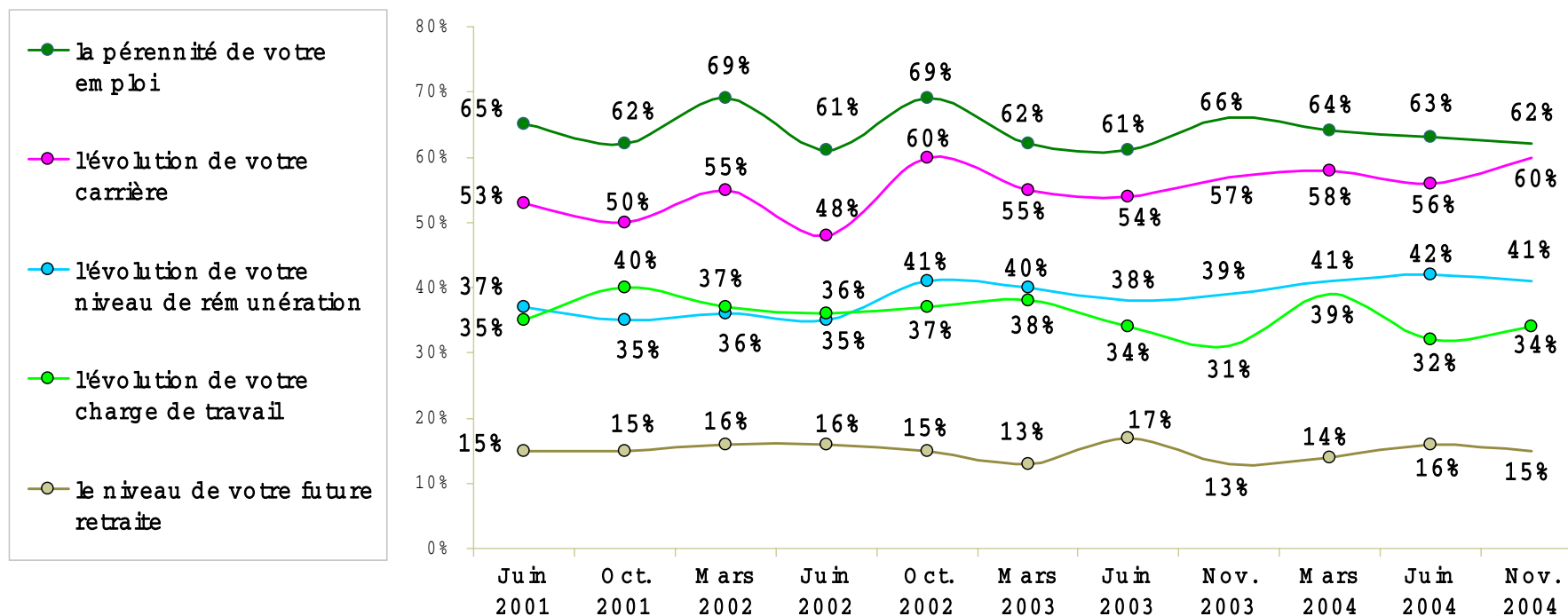


# Optimisme micro économique

Q : Êtes-vous très optimiste, plutôt optimiste, plutôt pessimiste ou très pessimiste quand vous pensez à ... ?

**Cadres**

Sous total «optimiste»



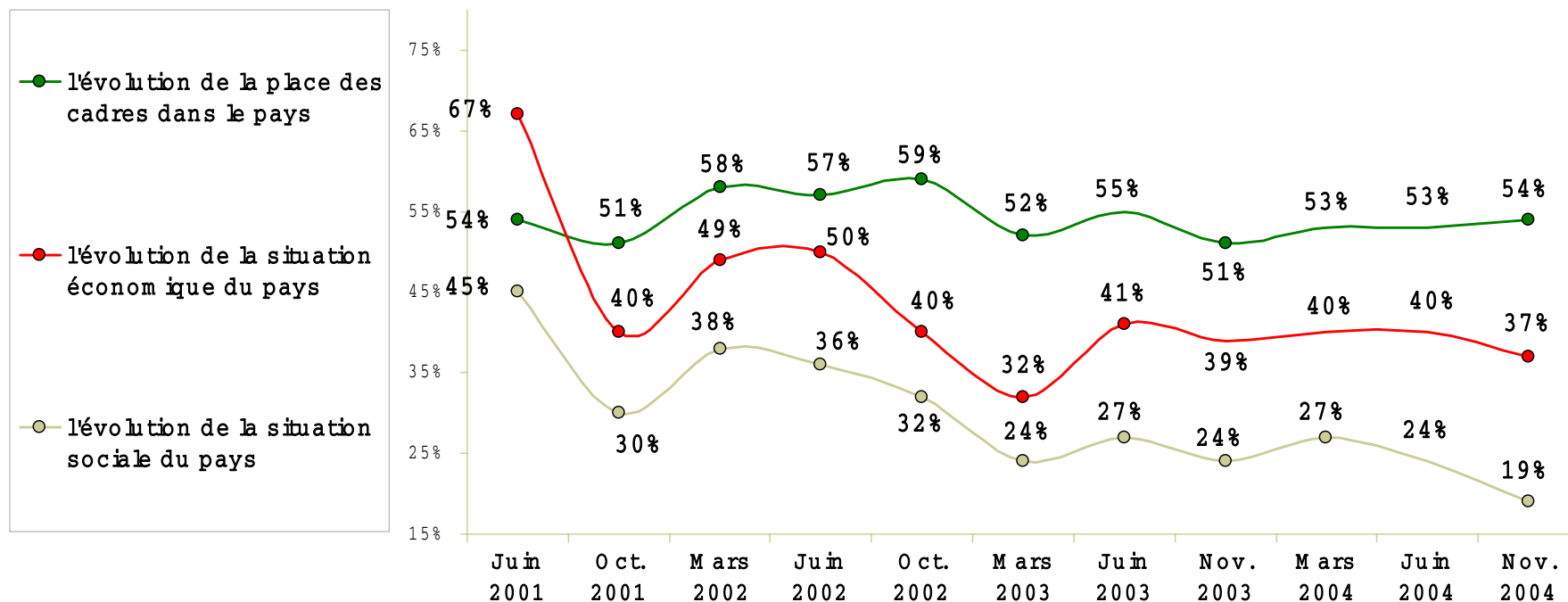


# Optimisme macro économique

Q : Êtes-vous très optimiste, plutôt optimiste, plutôt pessimiste ou très pessimiste quand vous pensez à ... ?

**Cadres**

Sous total «optimiste»

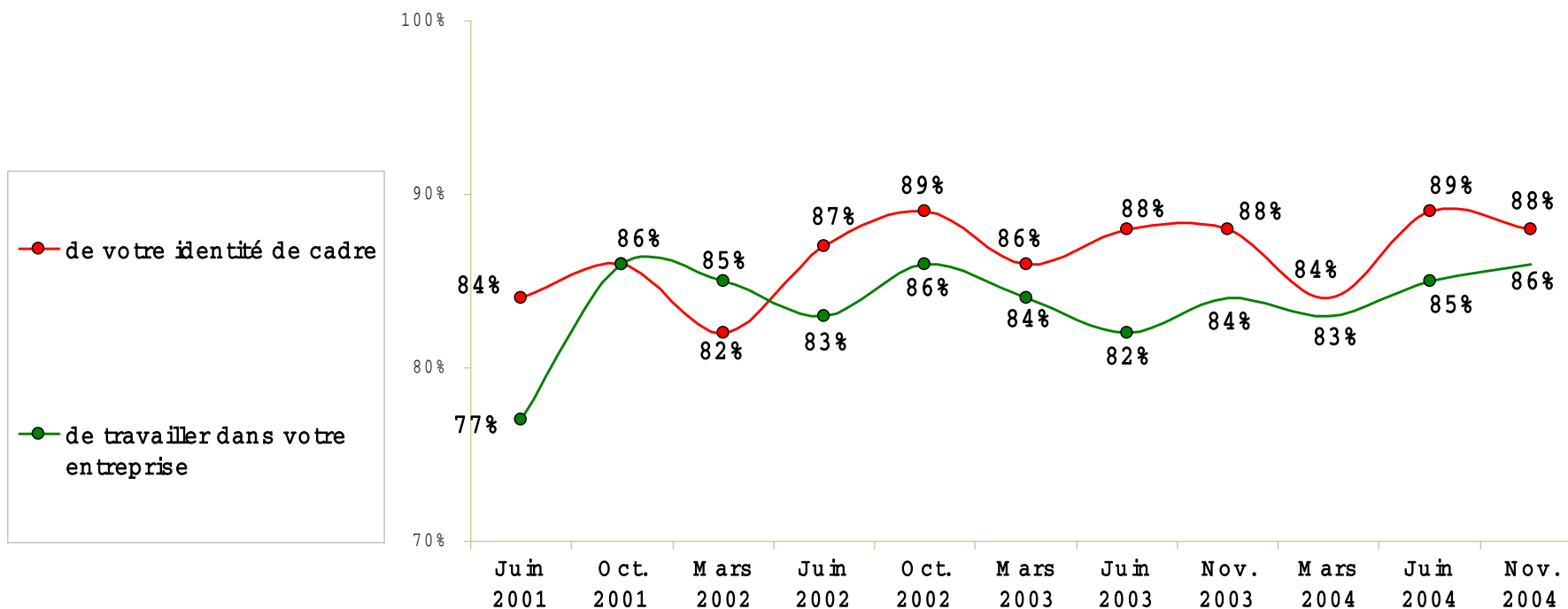


# “ Sentiment de fierté

Q : Diriez-vous que vous êtes très, plutôt, plutôt pas ou pas du tout fier ... ?

Cadres

Sous total «fier»



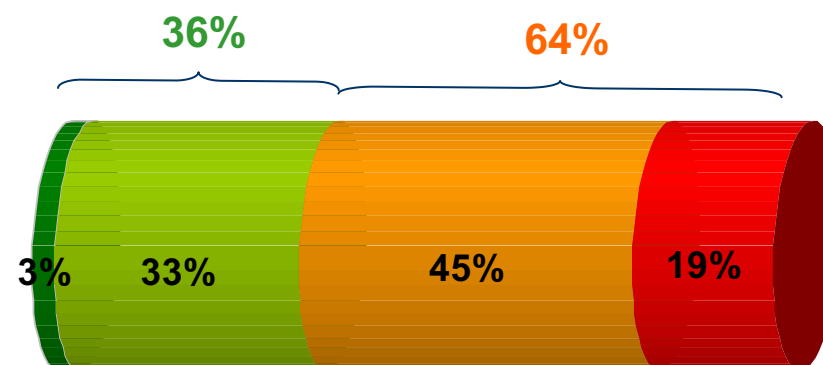
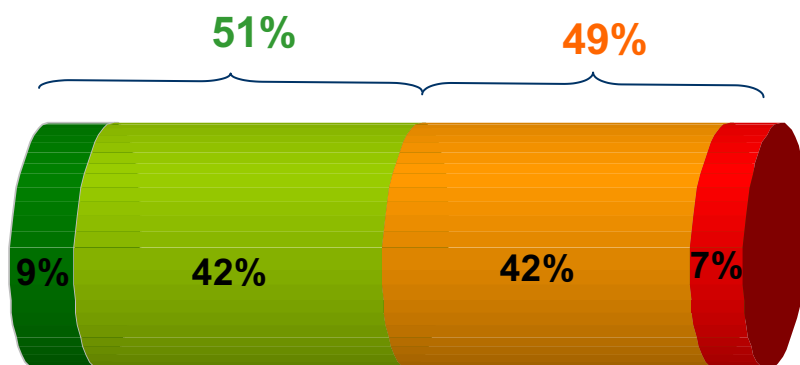


# Sentiment d'information sur les actions de formation

Q: Diriez-vous que vous êtes très, plutôt bien, plutôt mal ou très mal informé sur les actions de formation à mettre en œuvre ?

Cadres

Militants



■ Très bien informé ■ Plutôt bien informé ■ Plutôt mal informé ■ Très mal informé

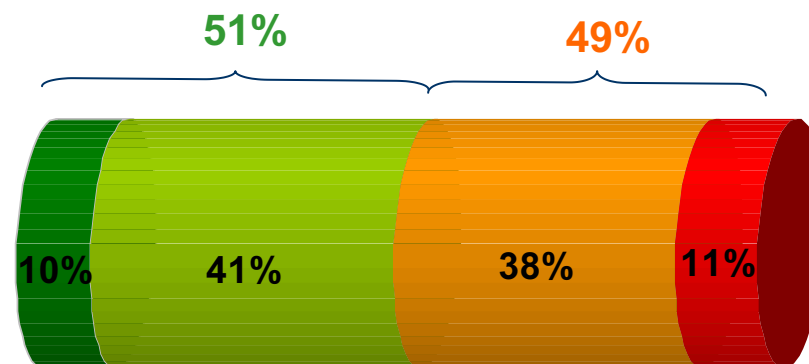
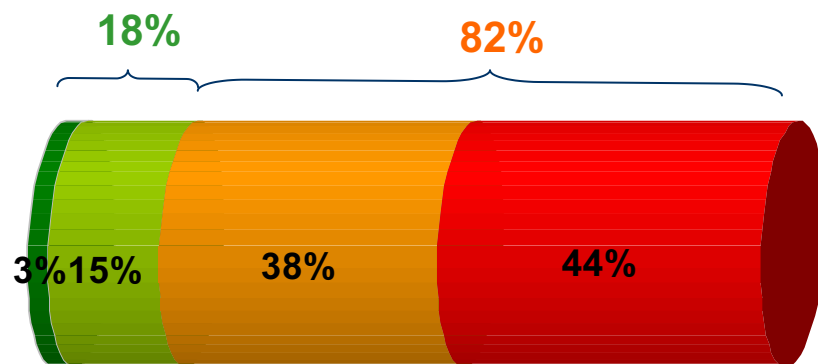


# Sentiment d'information sur les nouvelles dispositions

Q: Connaissez-vous les nouvelles dispositions liées à l'accord du 5 décembre 2003 et à la loi du 4 mai 2004 sur la formation ?

Cadres

Militants



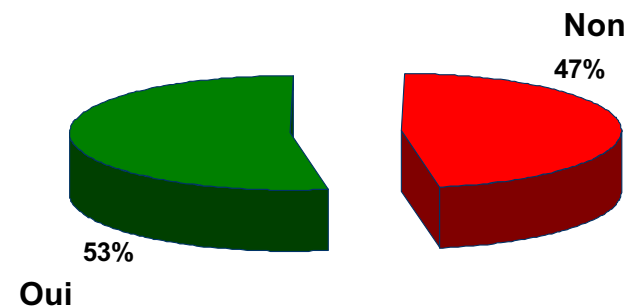
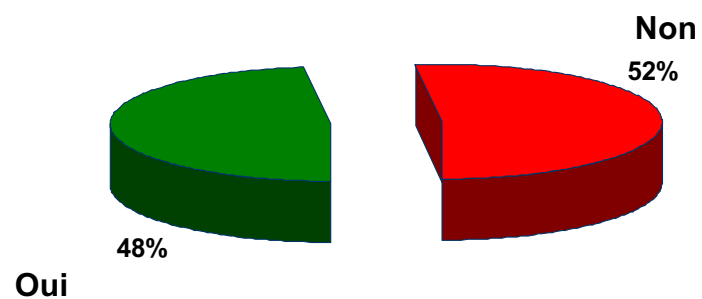
■ Très bien ■ Plutôt bien ■ Plutôt mal ■ Très mal

# “ Participation à une formation

Q: Dans le cadre de votre entreprise, avez-vous suivi une formation au cours de l'année écoulée ?

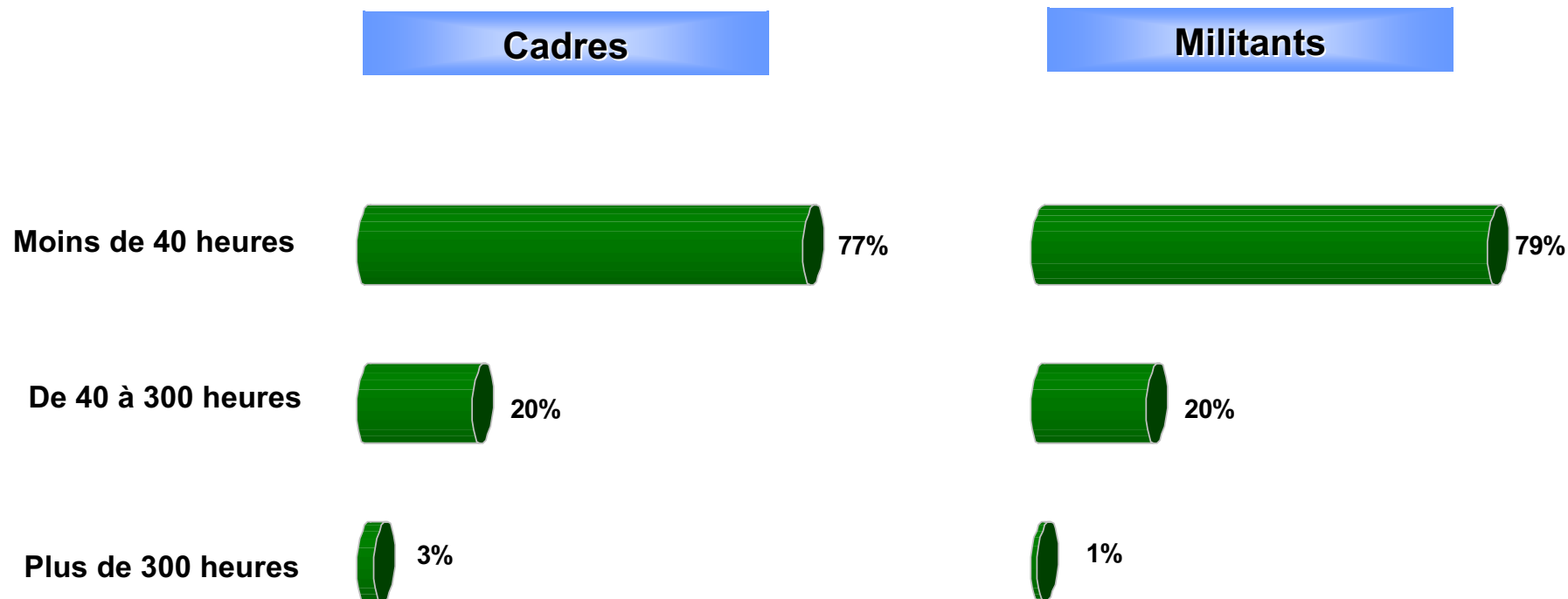
Cadres

Militants



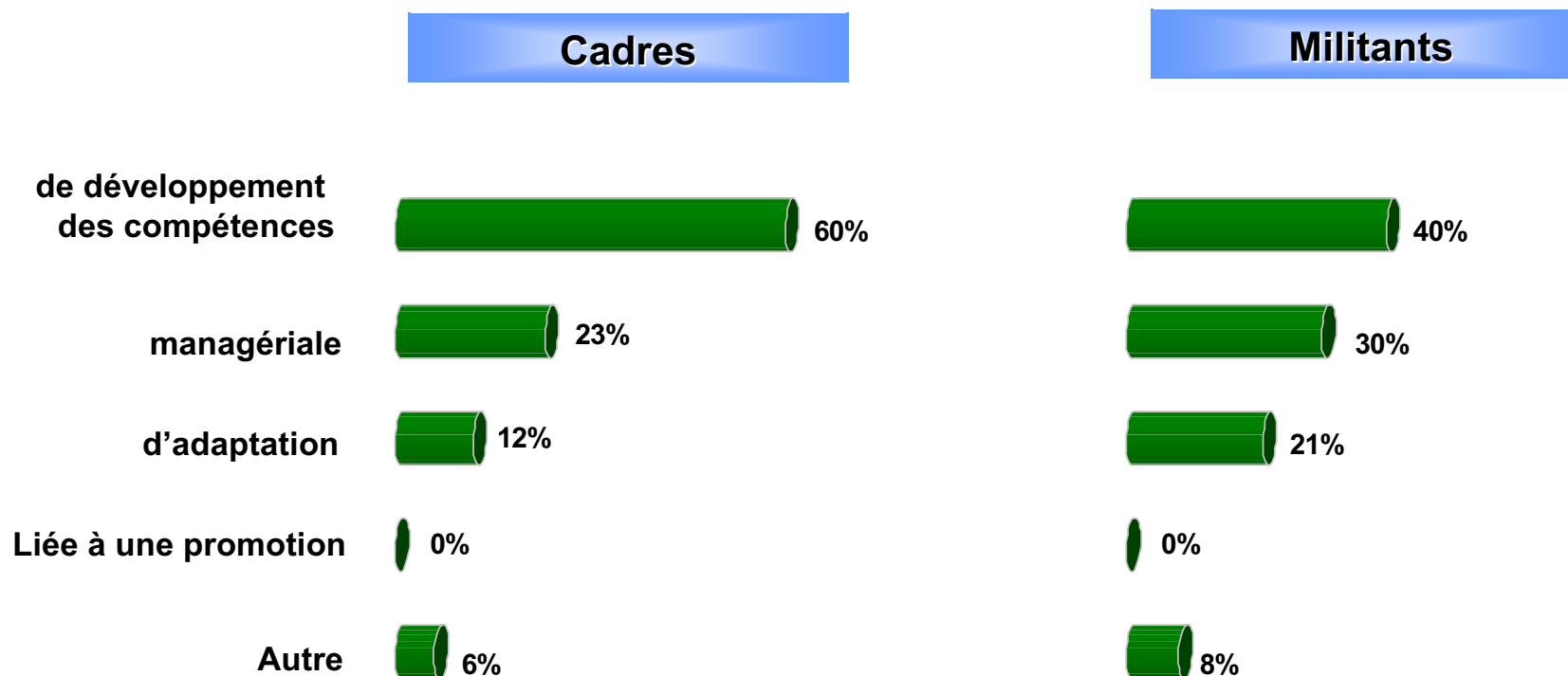
# “ Durée de formation

Q: Était-ce une formation...



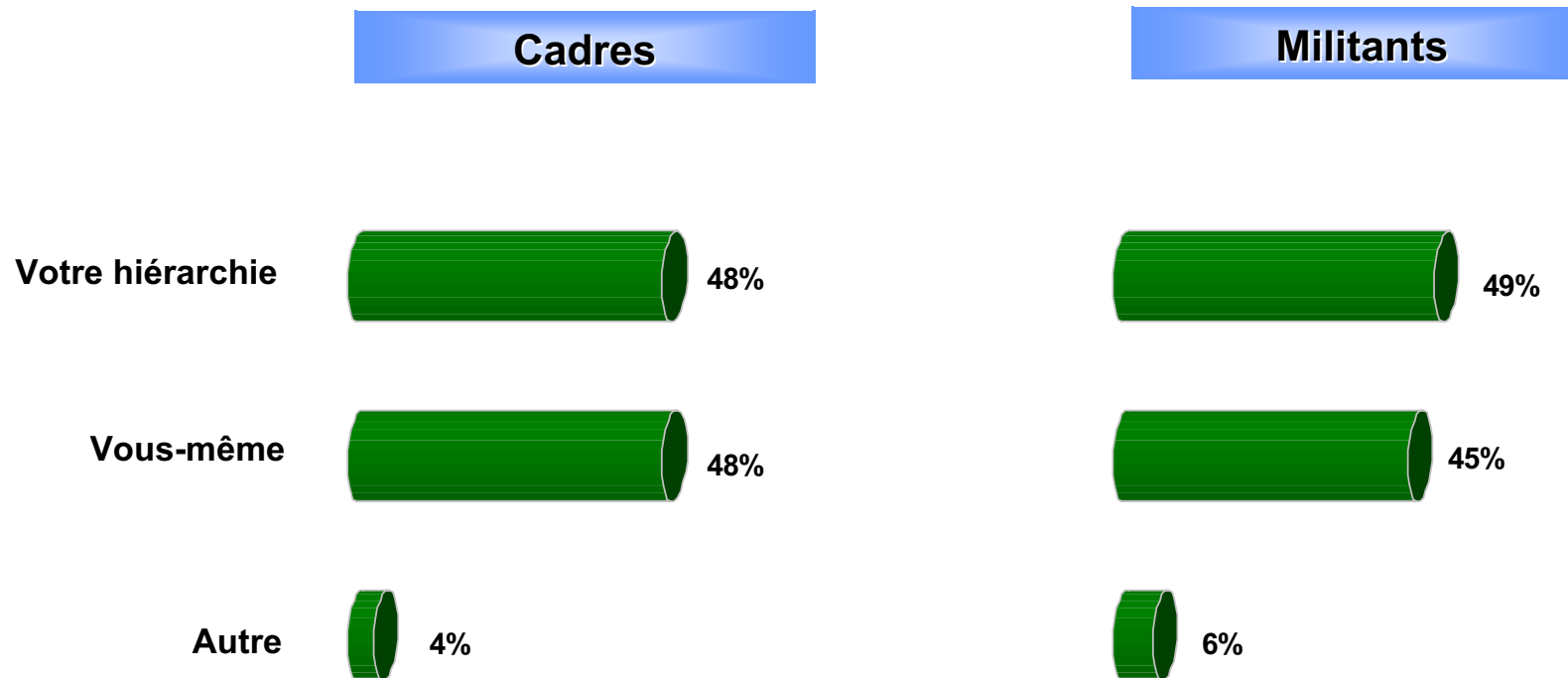
# “ Type de formation

Q: S'agissait-il d'une formation...



# “ Origine de la formation

Q: Qui était à l'origine de cette formation ?



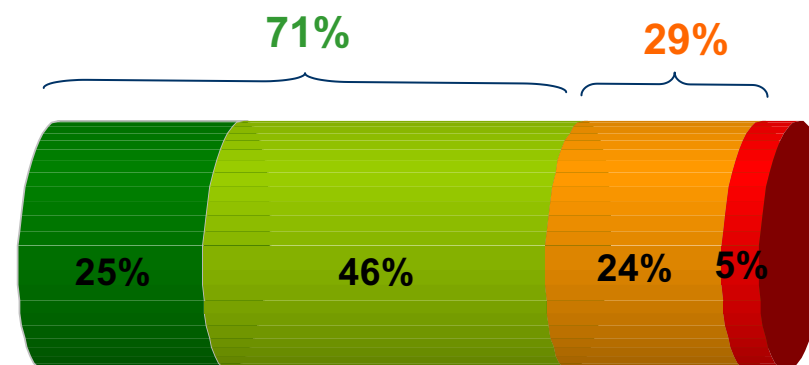
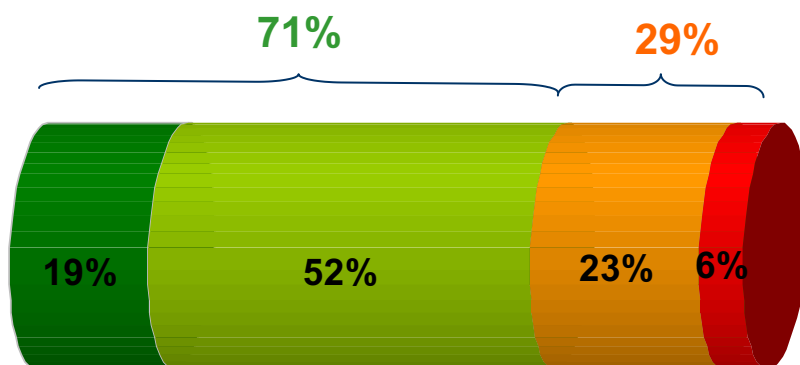


# Bénéfices des formations sur le marché du travail

Q: Avez-vous le sentiment que bénéficier de formations vous donne une meilleure employabilité sur le marché ?

Cadres

Militants



■ Oui, tout à fait ■ Oui, plutôt ■ Non, plutôt pas ■ Non, pas du tout

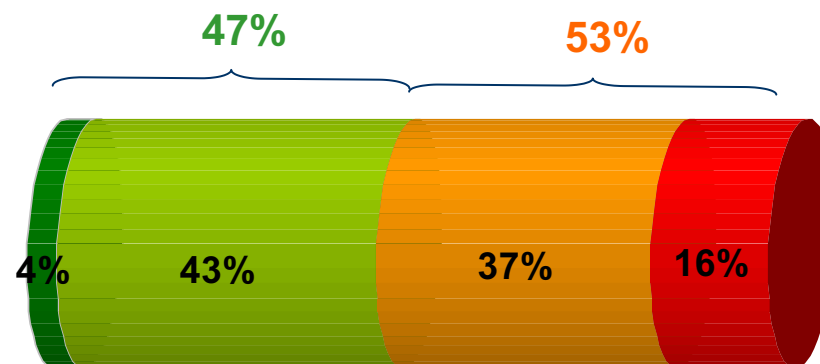
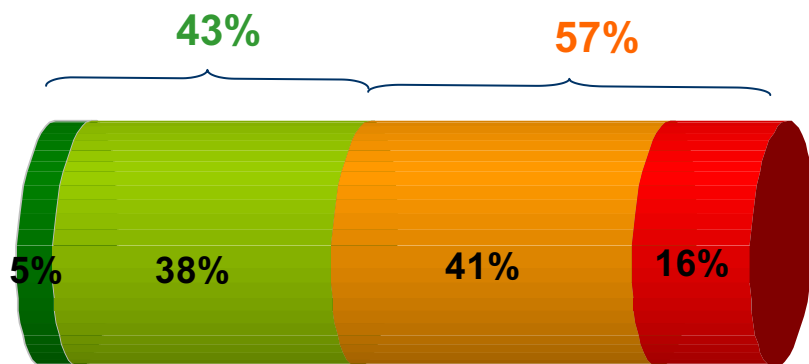


# Satisfaction à l'égard des besoins de formations

Q: Estimez-vous vos besoins de formations satisfaits ?

Cadres

Militants



■ Oui, tout à fait ■ Oui, plutôt ■ Non, plutôt pas ■ Non, pas du tout