

“*opinionway*”

CFE – CGC
Baromètre Stress
Vague 4 – Février 2005

Résultats d'étude

61 rue de Turenne
75003 Paris
Tél : 01 44 78 37 50
www.opinionway.com
SAS au capital de 65 401 Euros
RCS Paris B 430 126 789



“ Contexte et objectifs

“ Objectifs

④ Le Baromètre Stress poursuit trois objectifs :

- Mettre en place un observatoire permettant à la confédération de suivre au plus près les conséquences de ce mal sur la vie des cadres
- Sensibiliser l'opinion et les pouvoirs publics sur ce problème
- Et intervenir de façon proactive dans le débat public.

Il s'agit en particulier d'analyser à la fois :

- les facteurs de stress dans l'environnement professionnel,
- les effet du stress sur la santé des cadres, les symptômes.

“ Méthodologie



Méthodologie

- ④ **Étude quantitative en ligne** réalisée auprès d'un échantillon représentatif de **1168 cadres français**.
- ④ **Mode d'interrogation**: L'échantillon a été interrogé en ligne grâce à l'outil CAWI (computer assisted web interview) développé par OpinionWay. Les personnes interrogées sont invitées par e-mailing à se connecter sur le questionnaire accessible via un lien figurant dans le message de l'e-mail. Les réponses recueillies en ligne sont ensuite traitées et analysées dans la base de données ainsi constituée.
- ④ **Dates du terrain**: les interviews ont été réalisées du **11 au 17 février 2005**.

“ Principaux enseignements

“ Principaux enseignements

Cette quatrième vague du Baromètre Stress de la CFE-CGC a le grand mérite de valider les premiers résultats et de confirmer l'importance de ce mal qui touche les cadres français. En effet, la stabilité mesurée sur certains indicateurs, et en particulier la note de stress global, prouve, s'il en était besoin, qu'il ne s'agit pas de réponses conjoncturelles, mais d'un état d'esprit malheureusement bien réel et bien ancré.

Les évolutions concernant le stress des cadres

L'évolution la plus notable sur cette vague du Baromètre Stress concerne la nette dégradation du sentiment d'avoir suffisamment de temps pour accomplir son travail, qui perd près de 20 points en un an et atteint 32% (contre 39% en septembre 2004 et 51% en mars 2004). Parallèlement, la difficulté à concilier vie professionnelle et vie privée se fait plus largement sentir (58%, + 6 points).

“ Principaux enseignements

Les évolutions concernant le stress des cadres

On observe également un impact plus important des outils de gestion sur la perte d'autonomie des cadres (41%, + 7 points) et une baisse du sentiment que ses responsabilités sont bien définies (- 5 points).

En revanche, le sentiment de reconnaissance et de récompense des efforts fournis par les cadres s'améliore (respectivement + 4 points à 55% et + 5 points à 28%), tout en restant à des niveaux relativement médiocres.

Par ailleurs, les cadres ont toujours majoritairement une attitude positive sur leur autonomie, sur l'impression d'avoir les outils pour accomplir leur tâche, sur leur ambiance de travail (qui progresse, après avoir régressé lors de la vague précédente) et sur la qualité de leur travail.

“ Principaux enseignements

Facteurs et symptômes de stress

D'une façon générale, les facteurs de stress semblent moins largement ressentis par les cadres interrogés lors de cette vague.

Ainsi la confrontation à des clients agressifs perd 3 points (43%), le risque de perte financière en perd 4 (29%), la concurrence avec les collègues 3 points également (41%), le harcèlement moral 5 points (19%), la baisse la plus sensible concernant le fait d'avoir à accomplir des actions contraires à son éthique (- six points, à 26%).

Corrélativement, les symptômes ressentis subissent une certaine érosion. Les baisses les plus nettes se manifestent sur le fait d'envisager un départ en retraite (24%, - 14 points), le sentiment de découragement (46%, - 10 points) et l'envie de quitter son travail (30%, - 7 points).

Au final, la note de stress globale reste stable (6,2 / 10). Tout se passe comme si le niveau de stress des cadres se maintenait sous le double effet de l'insuffisance du temps pour accomplir ses missions (effet à la hausse) et des autres facteurs qui s'atténuent ou avec lesquels les cadres se familiarisent (effet à la baisse).

“ Principaux enseignements

Les représentations associées au cumul emploi / retraite

Le sentiment d'une mauvaise prise en compte de l'expérience des cadres les plus âgés prédomine largement, surtout chez les cadres de plus de 50 ans.

Le principe du cumul emploi-retraite reste mal connu (85%), y compris chez les cadres de plus de 50 ans (76%).

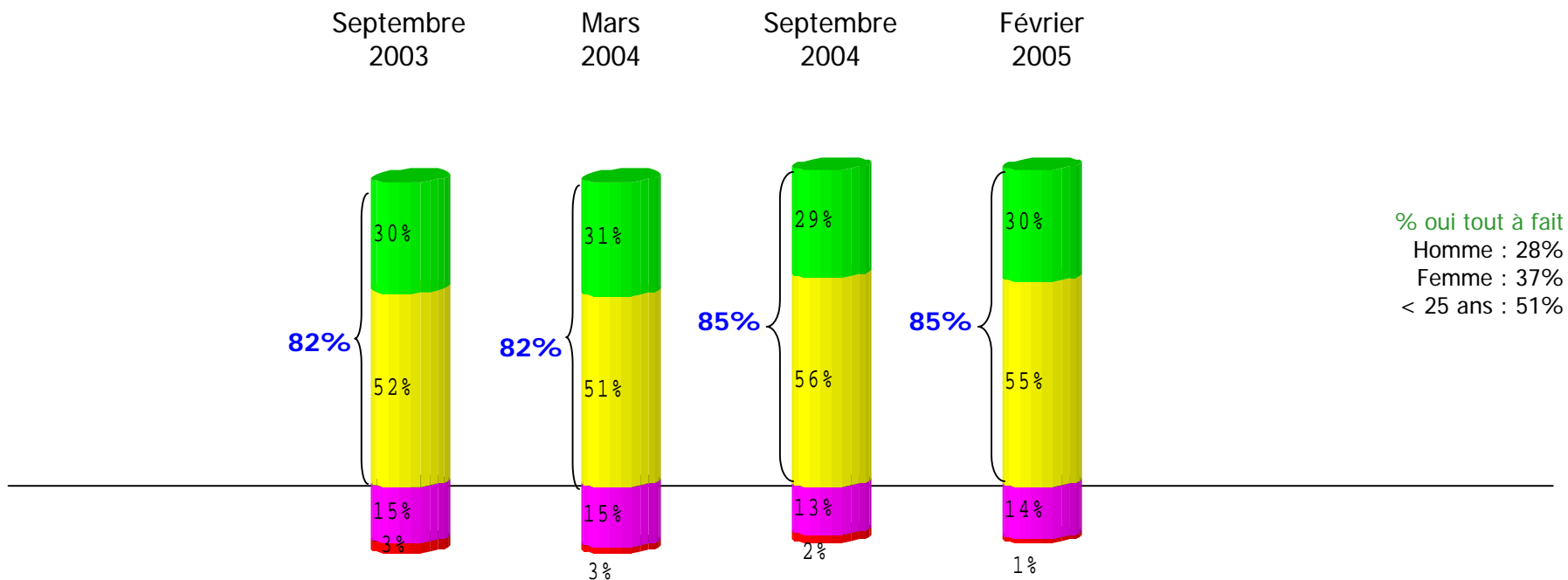
Ce principe suscite une large adhésion des cadres aux motifs qu'il favoriserait le maintien du pouvoir d'achat et de la vie sociale des plus âgés.

En revanche, une partie des cadres exprime des réserves à son encontre du fait qu'il génère des risques pour l'emploi des jeunes et permettrait aux entreprises de bénéficier d'une main d'œuvre expérimentée à (trop) bon compte.

“ Résultats

“ Degré d'autonomie perçue

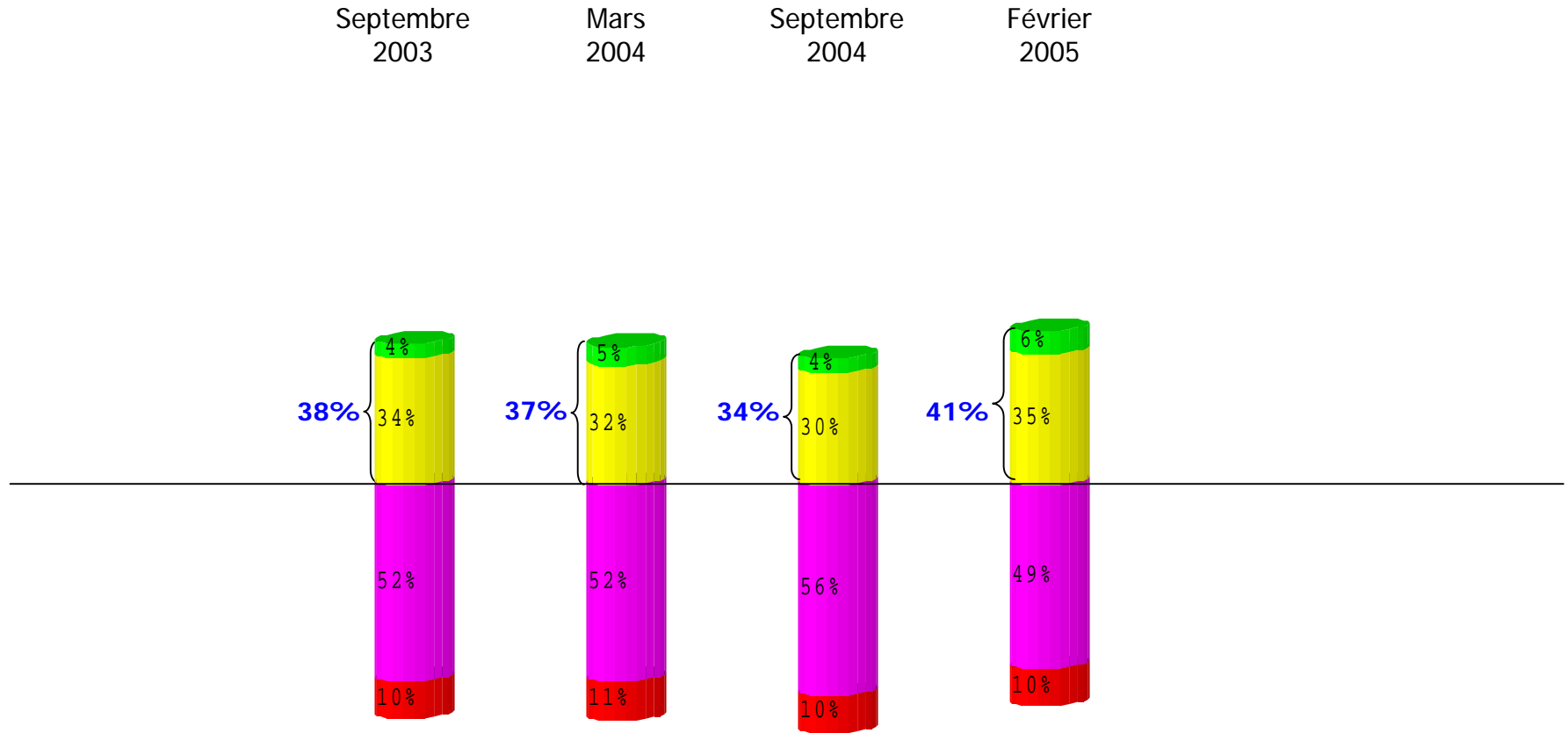
Q: Avez-vous le sentiment qu'on vous laisse suffisamment d'autonomie pour organiser votre travail?





Effets des nouveaux outils de gestion

Q: L'utilisation des nouveaux outils informatisés de gestion (de type E.R.P., S.A.P., ...) réduit-elle votre autonomie dans le travail?





Perception de la définition des responsabilités

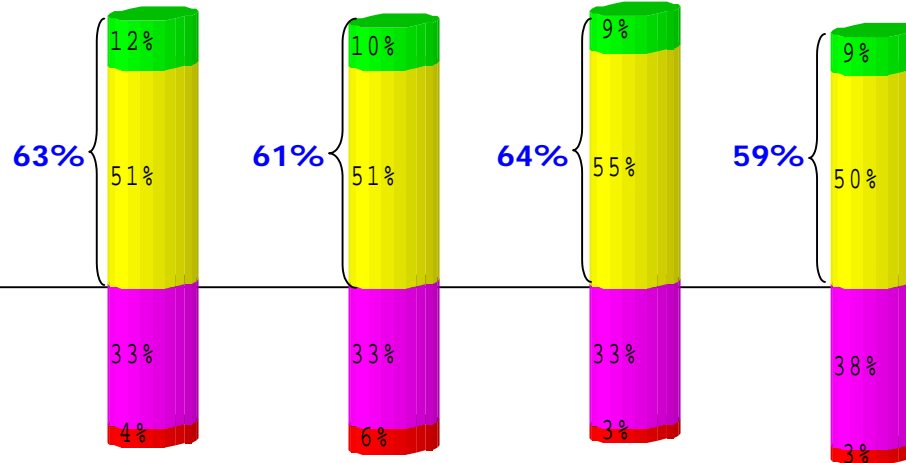
Q: Avez-vous le sentiment dans votre travail que vos responsabilités sont très bien, plutôt bien, plutôt mal ou très mal définies?

Septembre
2003

Mars
2004

Septembre
2004

Février
2005

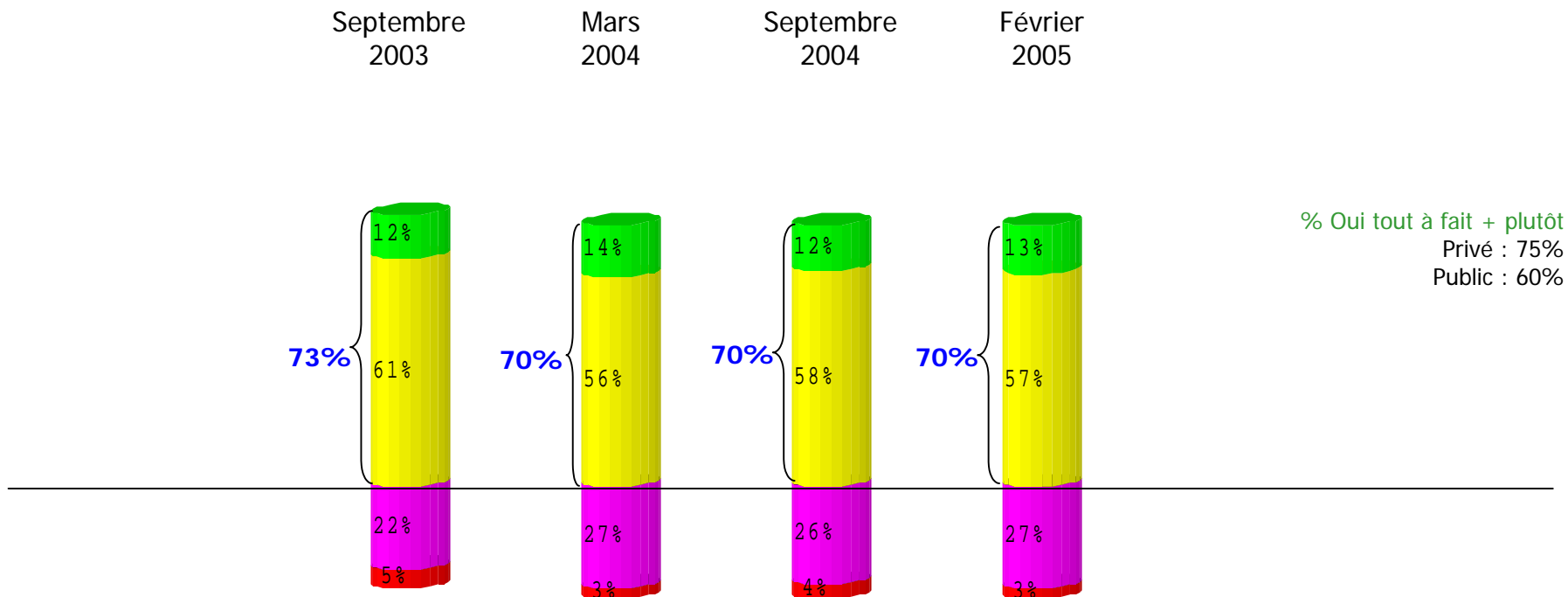


% Très bien + plutôt bien définies
 Privé : 58%
 Public : 64%



Outils et moyens nécessaires pour le travail

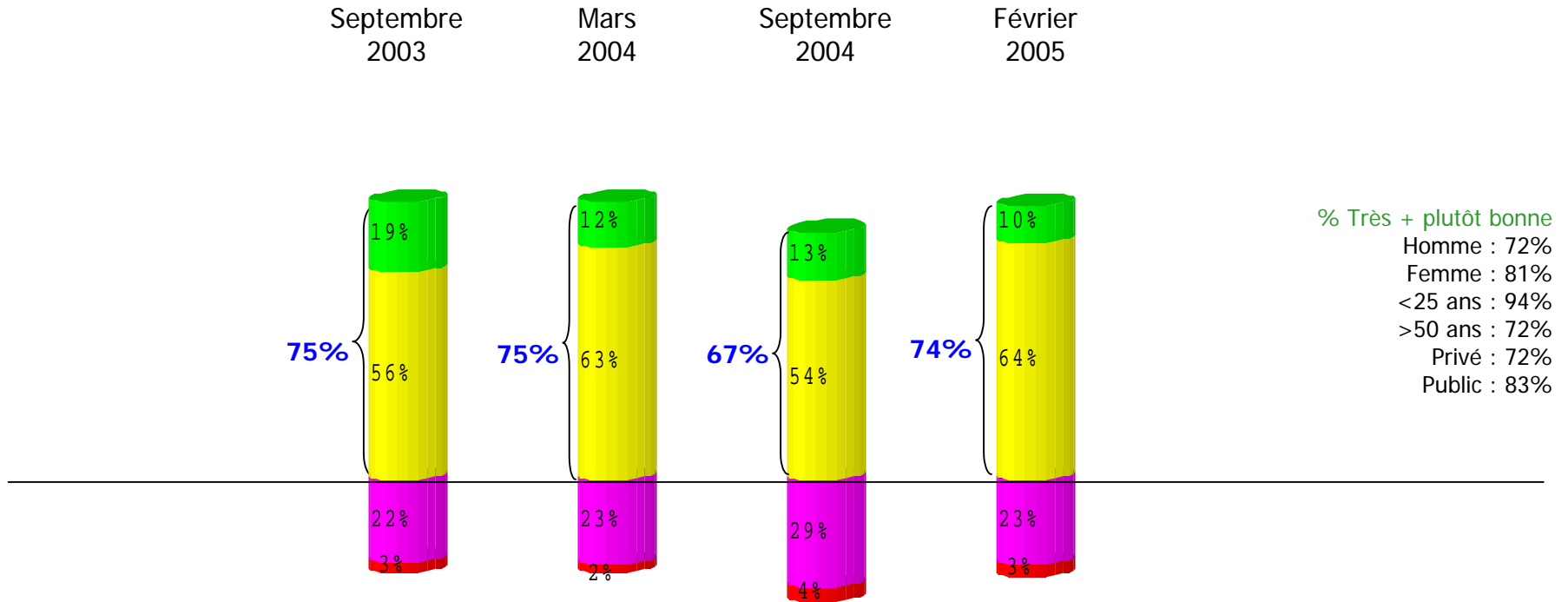
Q: Estimez-vous disposer des outils et des moyens nécessaires pour faire votre travail?





Ambiance de travail perçue

Q: Diriez-vous que l'ambiance de travail dans votre environnement professionnel est très bonne, plutôt bonne, plutôt mauvaises ou très mauvaise?

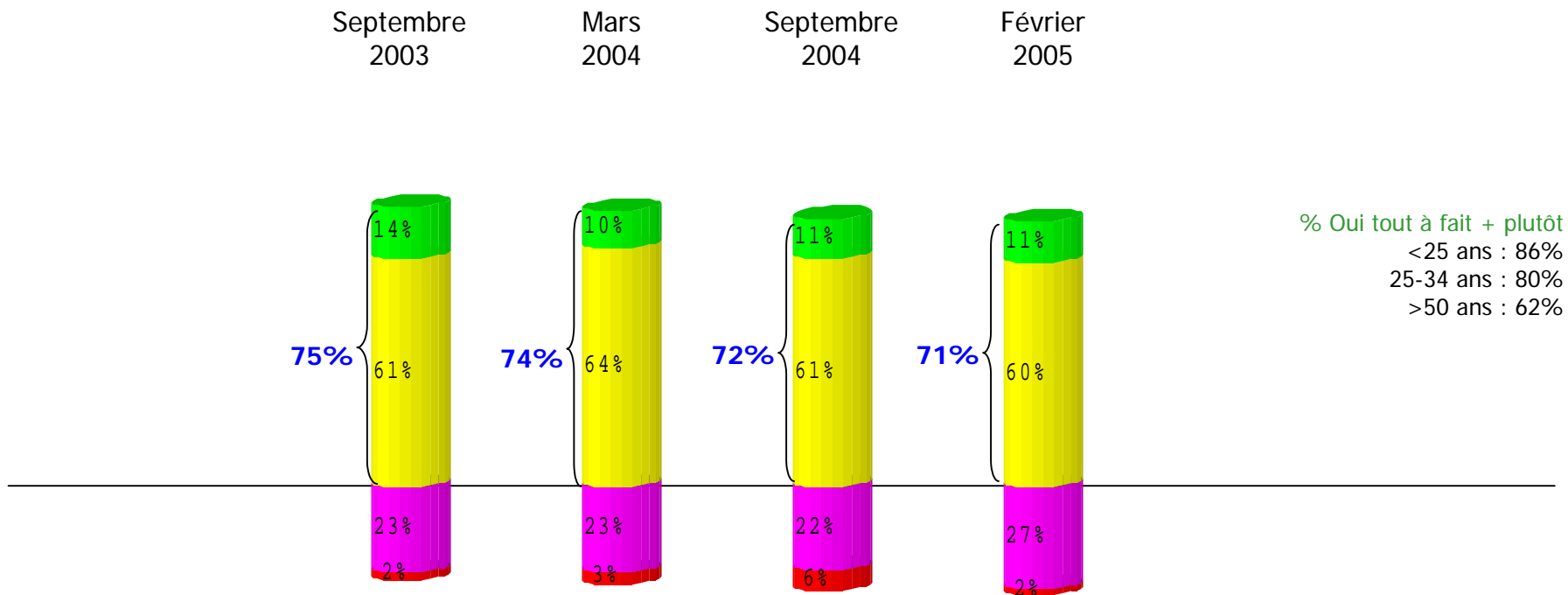


% Très + plutôt bonne
 Homme : 72%
 Femme : 81%
 <25 ans : 94%
 >50 ans : 72%
 Privé : 72%
 Public : 83%



Sentiment d'être soutenu par ses collègues

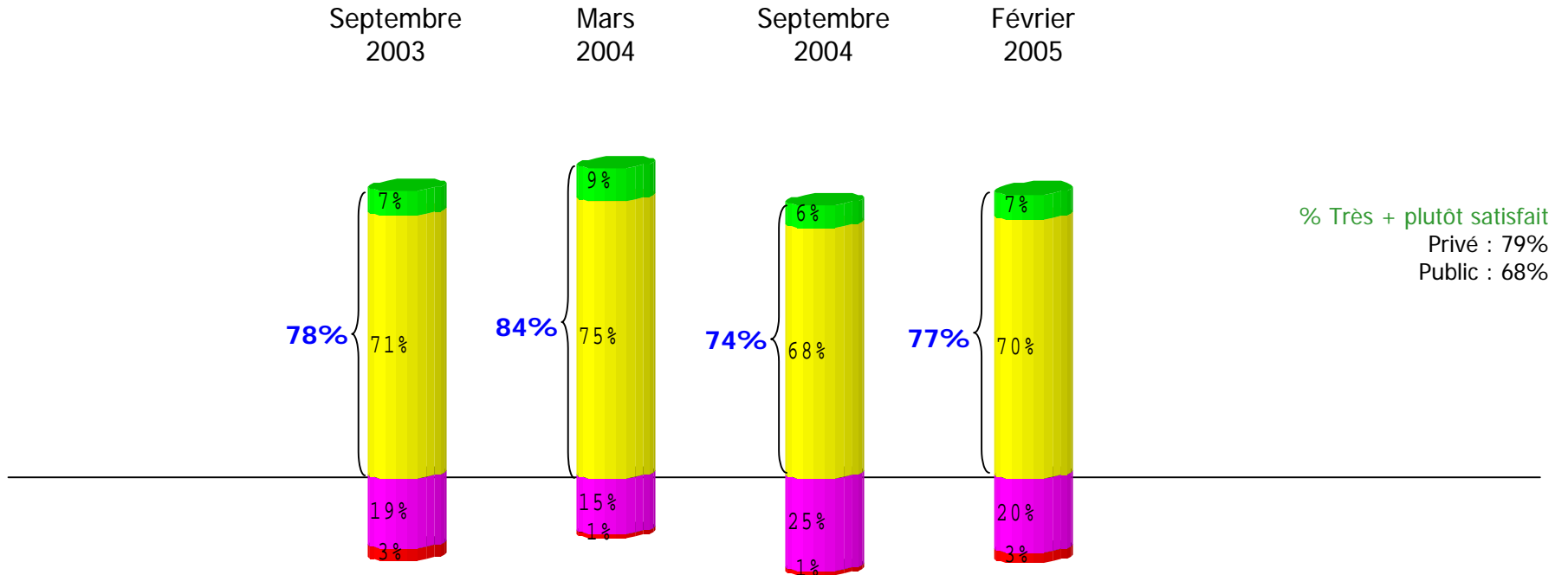
Q: Avez-vous le sentiment d'être soutenu(e) par vos collègues?





Satisfaction à l'égard de la qualité de son travail

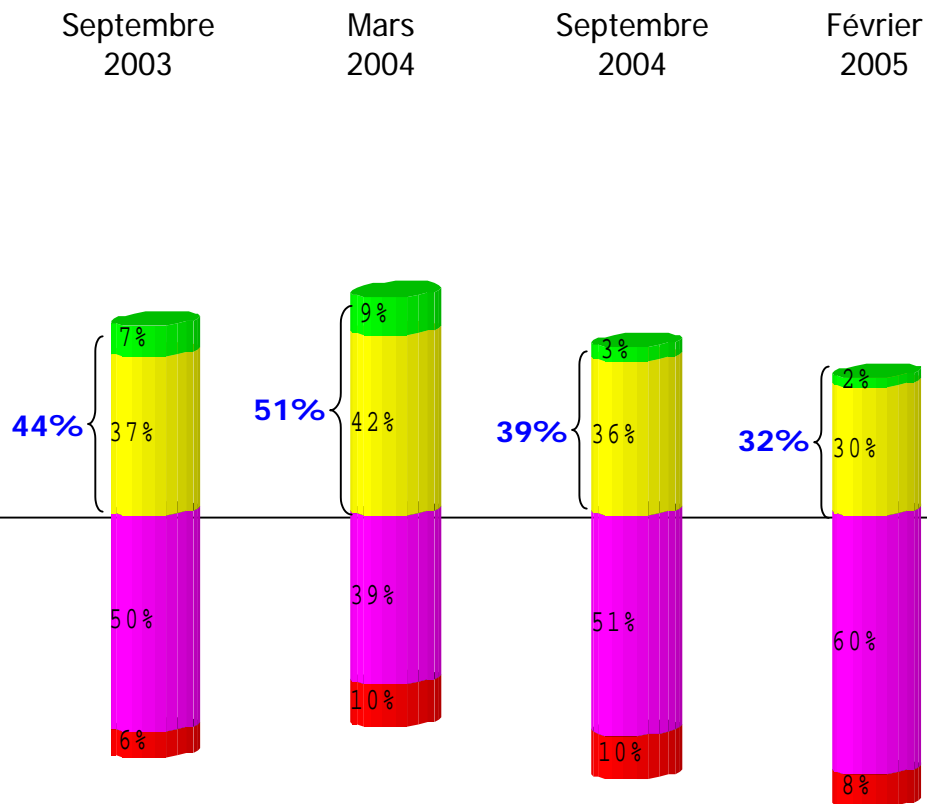
Q: Êtes-vous très, plutôt, plutôt pas ou pas du tout satisfait(e) de la qualité de votre travail?





Temps disponible pour accomplir son travail

Q: Diriez-vous que le temps dont vous disposez pour accomplir votre travail est:



% Tout à fait + plutôt suffisant

<25 ans : 65%

>50 ans : 20%

Privé : 31%

Public : 38%

■ Tout à fait suffisant ■ Plutôt suffisant
■ Plutôt insuffisant ■ Tout à fait insuffisant



Temps disponible pour accomplir son travail

Q: Diriez-vous que le temps dont vous disposez pour accomplir votre travail est:

% tout à fait + plutôt suffisant

Total

Vague 1

44%

Vague 2

51%

Vague 3

39%

Vague 4

32%

Sexe

	Vague 1	Vague 2	Vague 3	Vague 4
Homme	44%	51%	36%	32%
Femme	41%	50%	44%	33%

Age

	Vague 1	Vague 2	Vague 3	Vague 4
<25 ans	60%	65%	62%	65%
25-34 ans	47%	58%	42%	42%
35-50 ans	41%	50%	37%	34%
>50 ans	47%	48%	39%	20%

Cadres

	Vague 1	Vague 2	Vague 3	Vague 4
Cadre du secteur privé	42%	48%	38%	31%
Cadre du secteur public	49%	62%	37%	38%

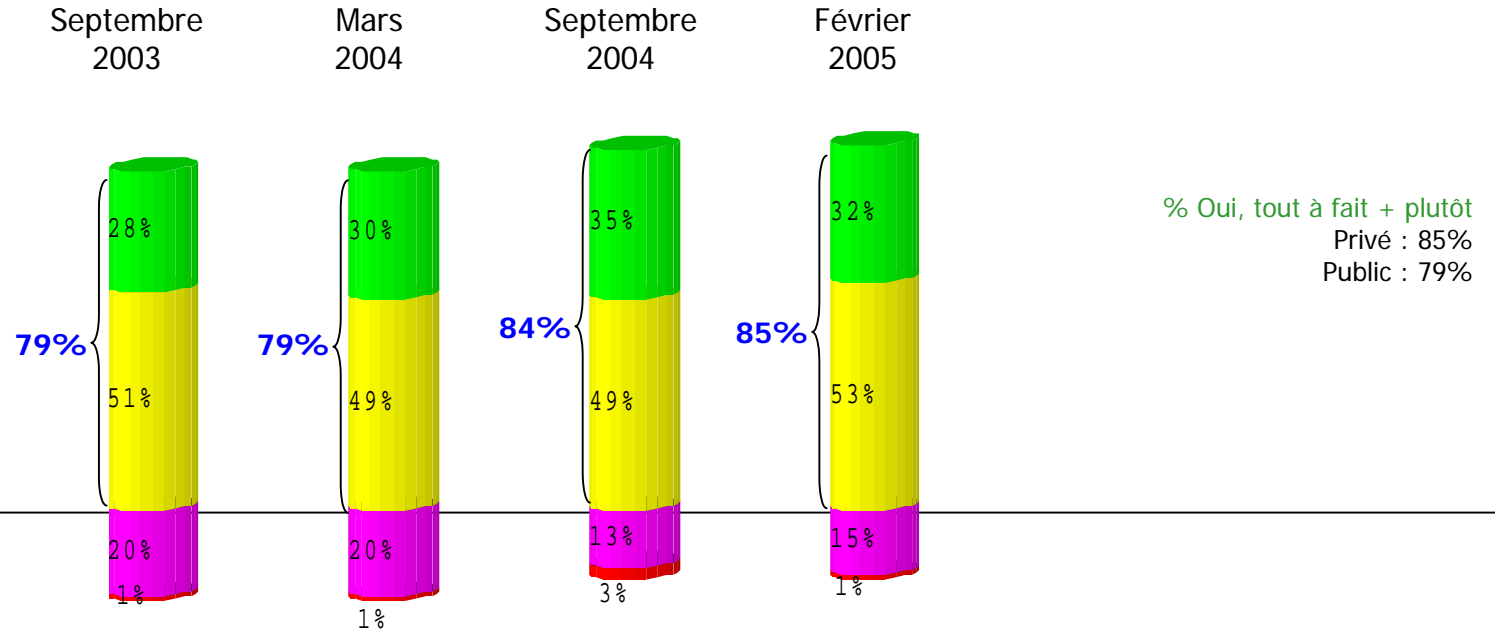
Secteur d'activité

	Vague 1	Vague 2	Vague 3	Vague 4
Industrie	43%	40%	33%	23%
Commerce	54%	49%	42%	36%
Services	39%	55%	41%	34%
Fonction Publique	45%	56%	40%	37%



Sentiment d'accélération du rythme de travail

Q: Avez-vous le sentiment que vous devez travailler plus vite qu'il y a quelques années?



% Oui, tout à fait + plutôt
Privé : 85%
Public : 79%

- Oui, tout à fait
- Oui, plutôt
- Non, plutôt pas
- Non, pas du tout



Perception de la charge de travail

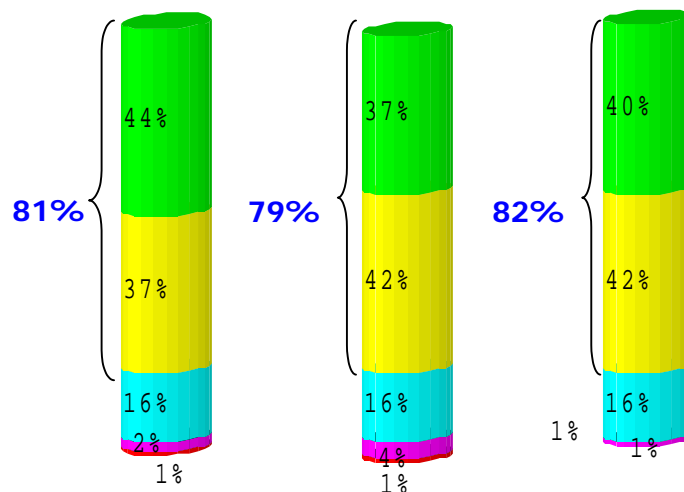
Q: Avez-vous le sentiment que, par rapport à il y a quelques années, la charge de travail dans votre entreprise pour des cadres comme vous est aujourd'hui :

Septembre
2003

Mars
2004

Septembre
2004

Février
2005



■ Beaucoup plus lourde

■ Un peu plus lourde

■ Equivalente

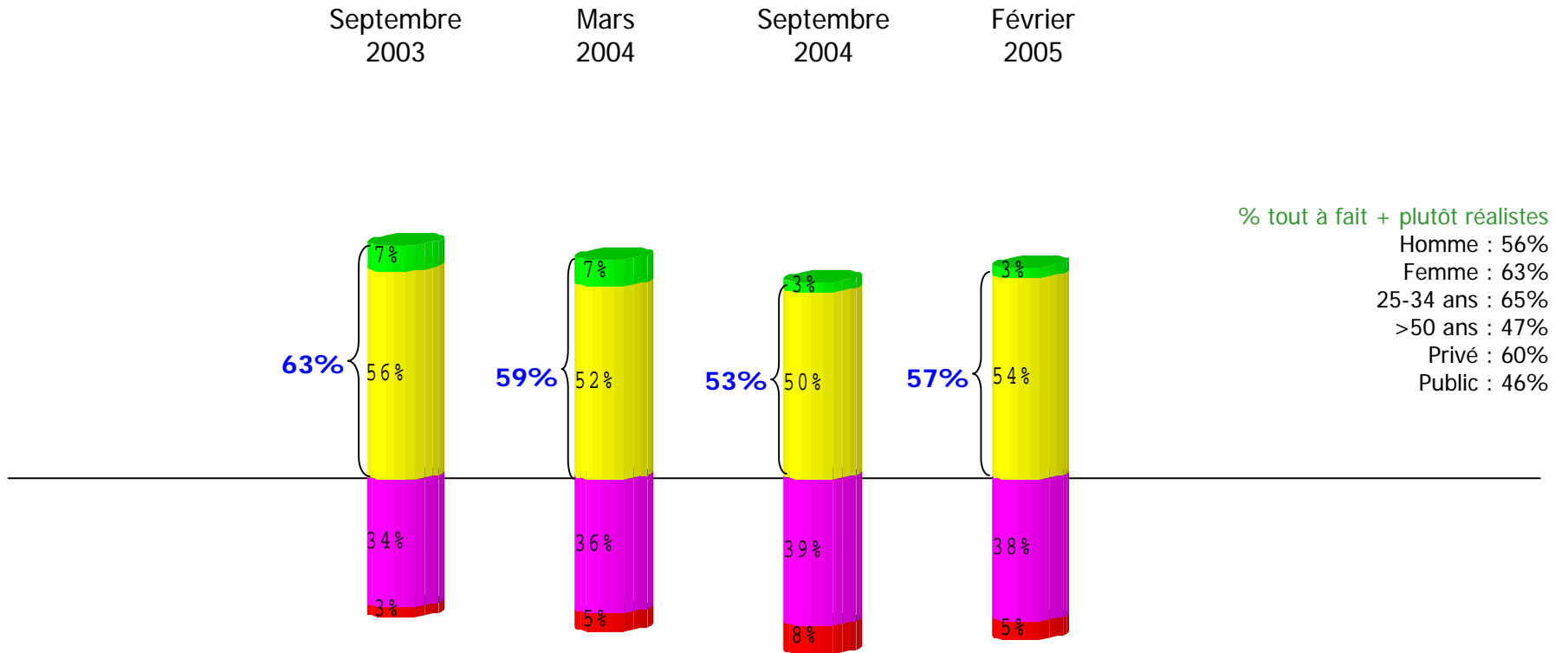
■ Un peu plus légère

■ Beaucoup plus légère



Objectifs individuels fixés par la direction

Q: Les objectifs qui vous sont prescrits par votre direction vous paraissent-ils...



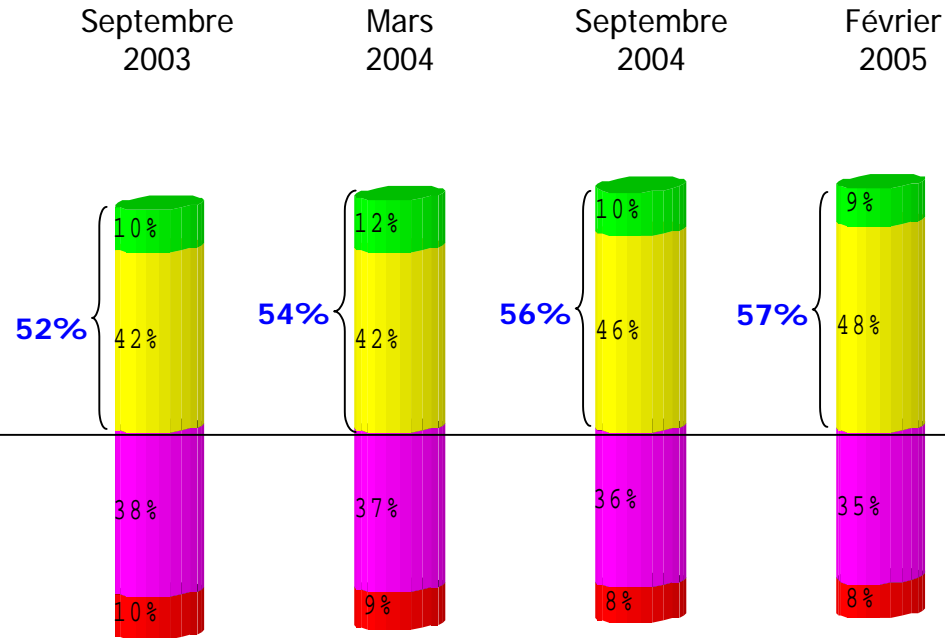
% tout à fait + plutôt réalistes

- Homme : 56%
- Femme : 63%
- 25-34 ans : 65%
- >50 ans : 47%
- Privé : 60%
- Public : 46%



Information sur la stratégie d'entreprise

Q: Diriez-vous que vous êtes très, plutôt bien, plutôt mal ou très mal informé(e) sur la stratégie de votre entreprise?

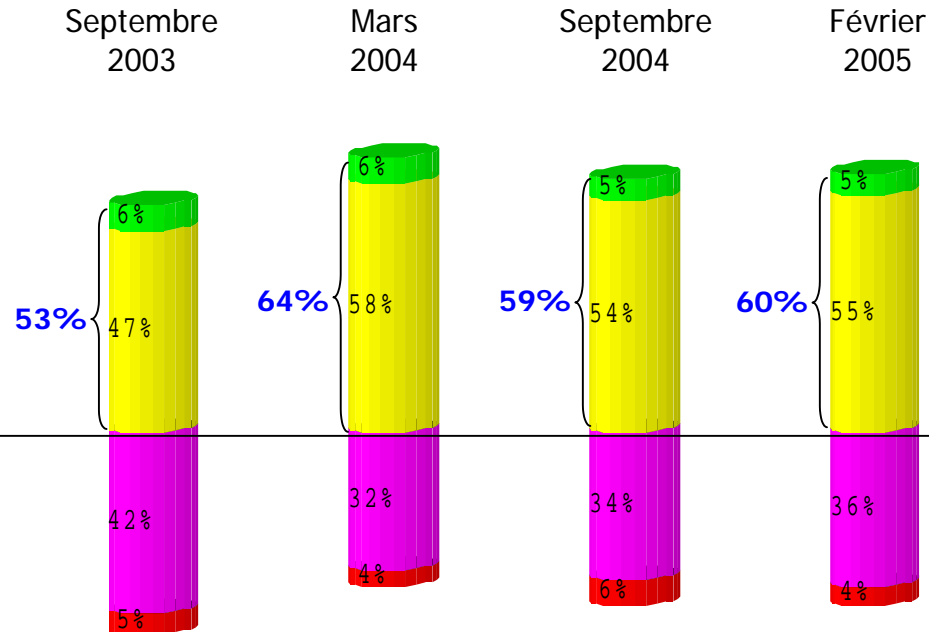


■ Très bien informé ■ Plutôt bien informé
■ Plutôt mal informé ■ Très mal informé



Adhésion à la stratégie de l'entreprise

Q: La stratégie actuelle de votre entreprise vous paraît-elle :



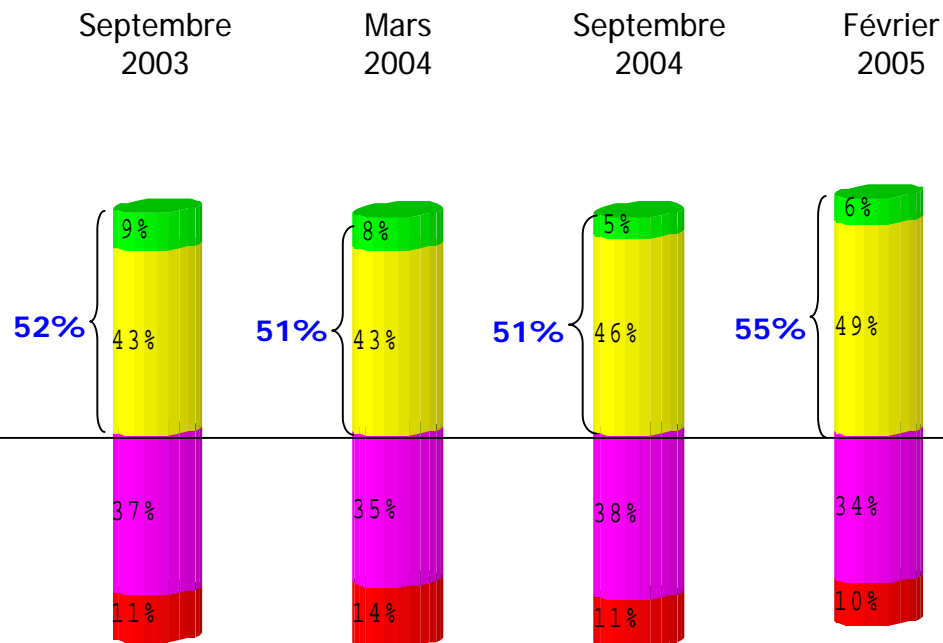
% Très + plutôt bonne
 <25 ans : 85%
 >50 ans : 55%
 Privé : 63%
 Public : 54%

■ Très bonne ■ Plutôt bonne
 ■ Plutôt mauvaise ■ Très mauvaise



Sentiment de reconnaissance des efforts

Q: Avez-vous le sentiment que vos efforts sont reconnus à leur juste valeur?

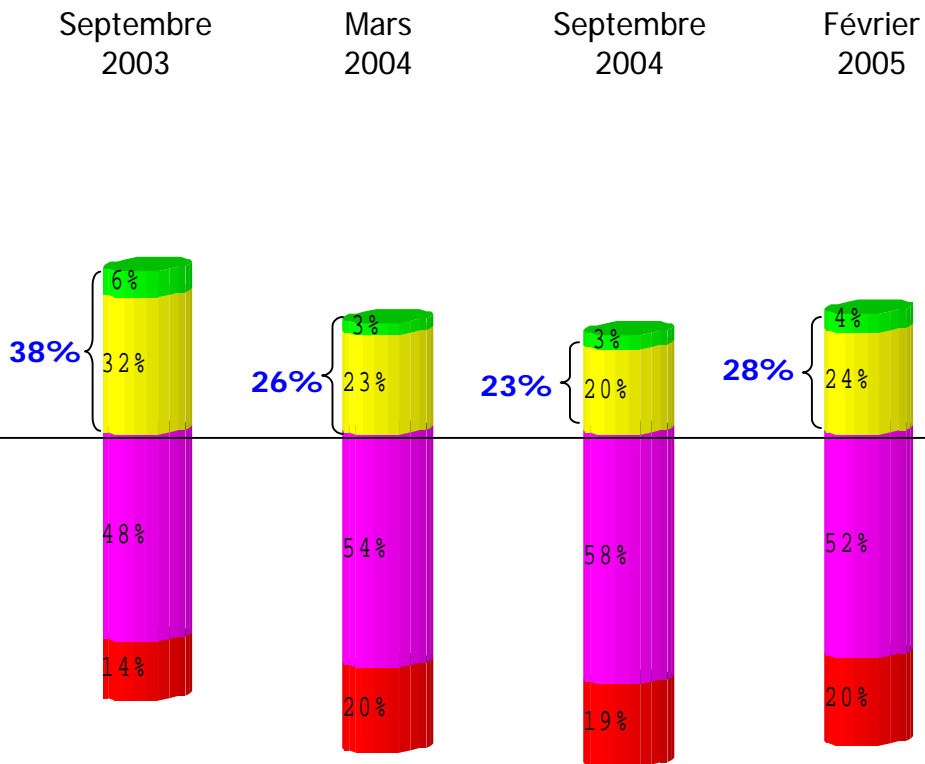


% Oui tout à fait + plutôt
Privé : 59%
Public : 45%



Sentiment de rétribution des efforts

Q: Avez-vous le sentiment que vos efforts sont récompensés à leur juste valeur?



% Oui tout à fait + plutôt
 Privé : 29%
 Public : 20%



Perspectives d'avenir personnel

Q: Diriez-vous que vos perspectives de carrière et d'avancement sont...

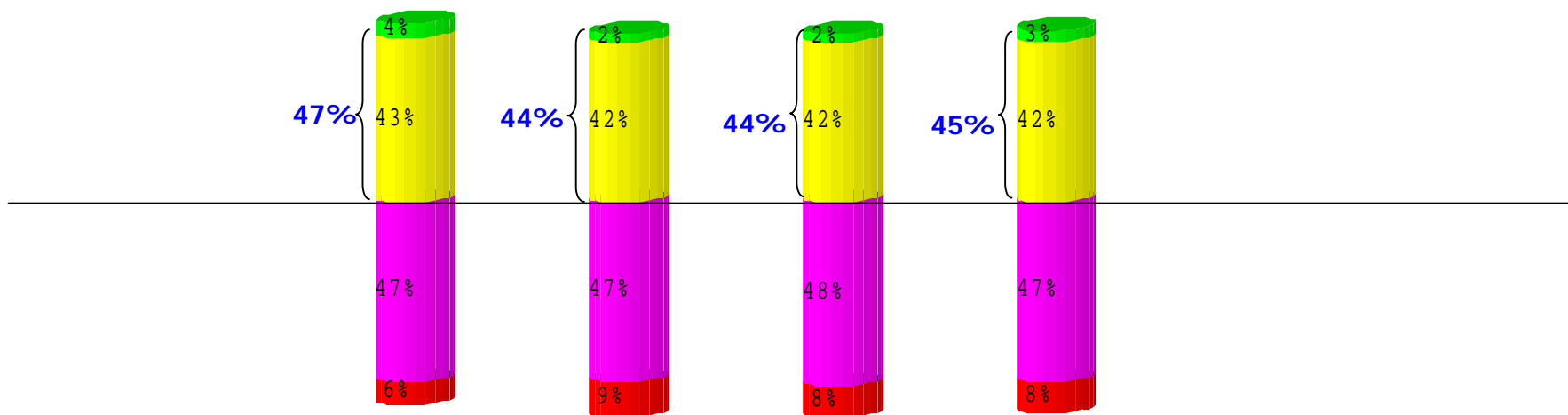
Septembre
2003

Mars
2004

Septembre
2004

Février
2005

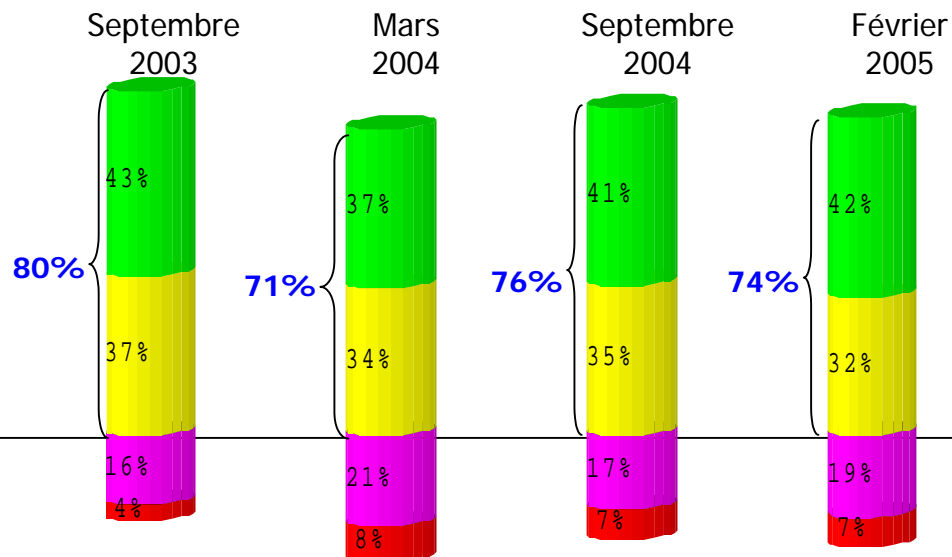
% Très + plutôt bonnes
Privé : 48%
Public : 33%



Facteurs de stress au travail

Q: Vous arrive-t-il souvent, de temps en temps, rarement ou jamais...

Être fréquemment interrompu dans votre travail

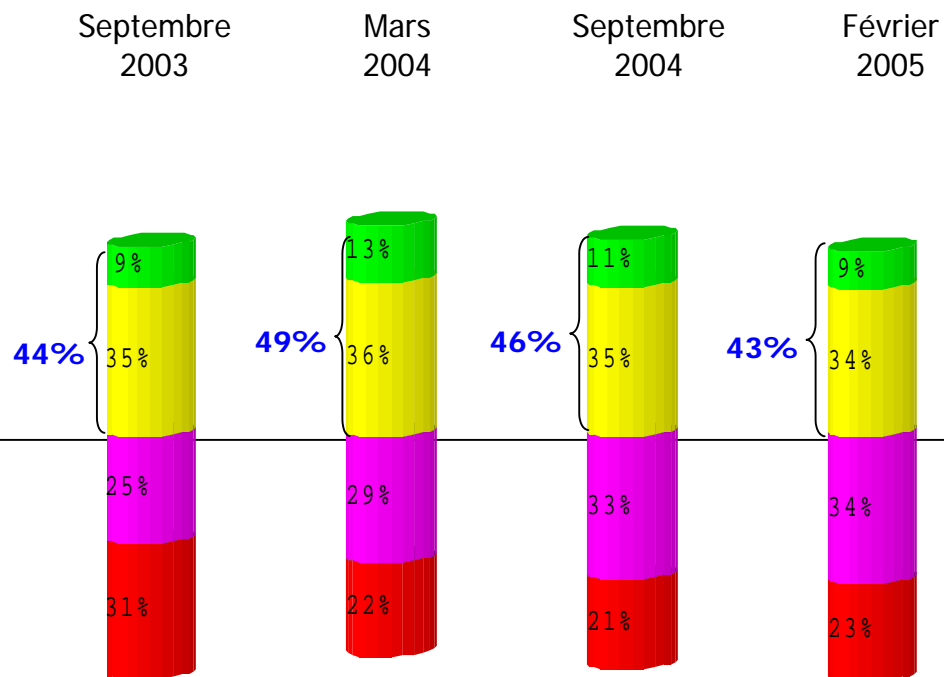


% au moins de temps en temps
Homme : 71%
Femme : 82%

Facteurs de stress au travail

Q: Vous arrive-t-il souvent, de temps en temps, rarement ou jamais...

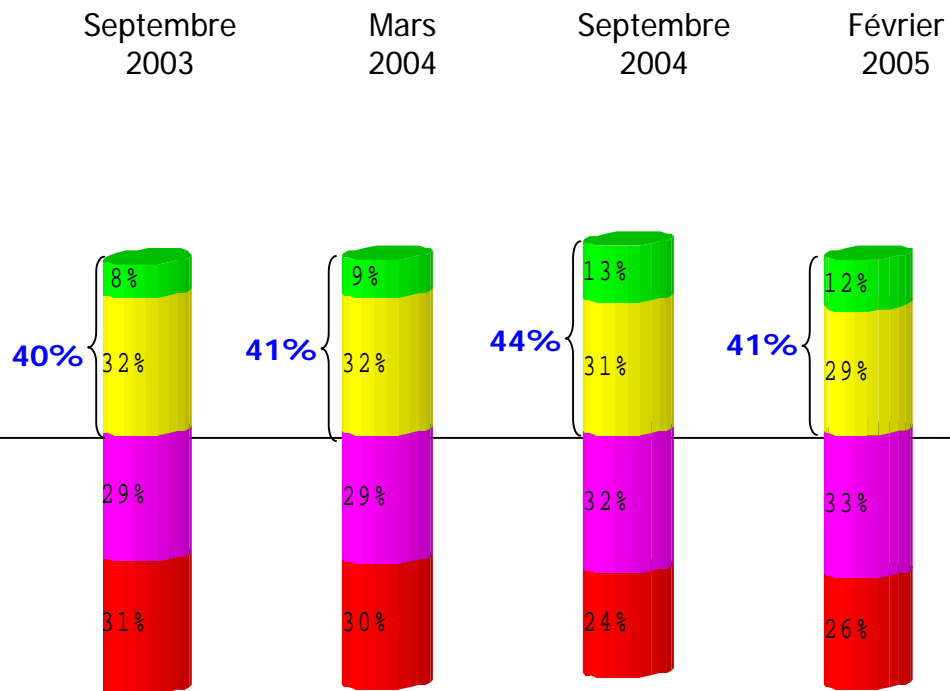
Être confronté à des clients agressifs



“ Facteurs de stress au travail

Q: Vous arrive-t-il souvent, de temps en temps, rarement ou jamais...

Vous sentir en situation de concurrence avec vos collègues



% au moins de temps en temps
Homme : 39%
Femme : 46%

Facteurs de stress au travail

Q: Vous arrive-t-il souvent, de temps en temps, rarement ou jamais...

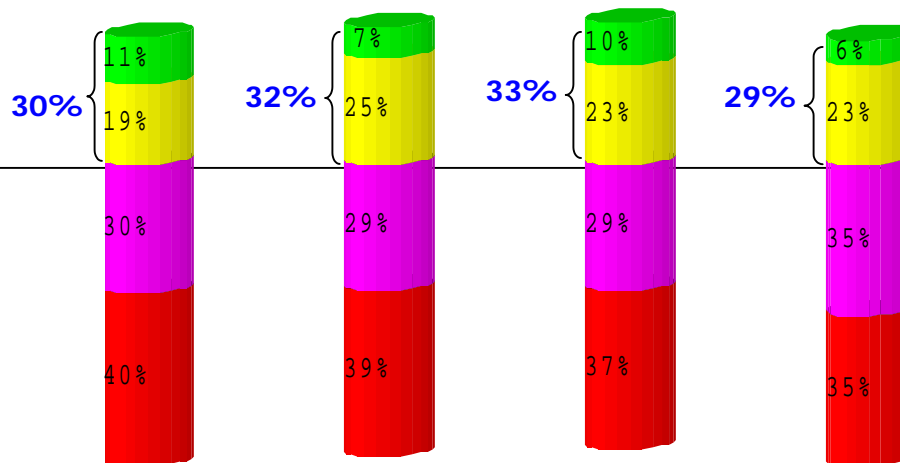
Être exposé à un risque de perte financière

Septembre
2003

Mars
2004

Septembre
2004

Février
2005



■ Souvent

■ De temps en temps

■ Rarement

■ Jamais

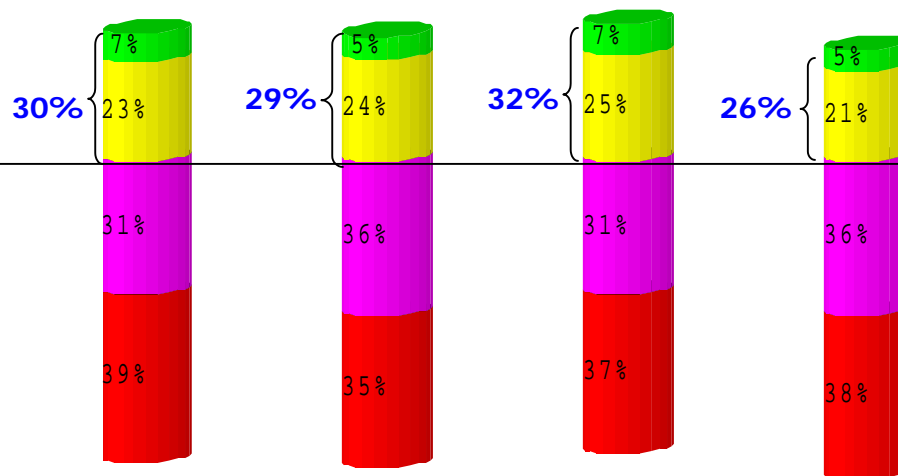
Facteurs de stress au travail

Q: Vous arrive-t-il souvent, de temps en temps, rarement ou jamais...

**Avoir à exécuter des actions
qui ne correspondent pas à votre éthique**

Septembre 2003 Mars 2004 Septembre 2004 Février 2005

% au moins de temps en temps
Homme : 24%
Femme : 33%



■ Souvent

■ De temps en temps

■ Rarement

■ Jamais

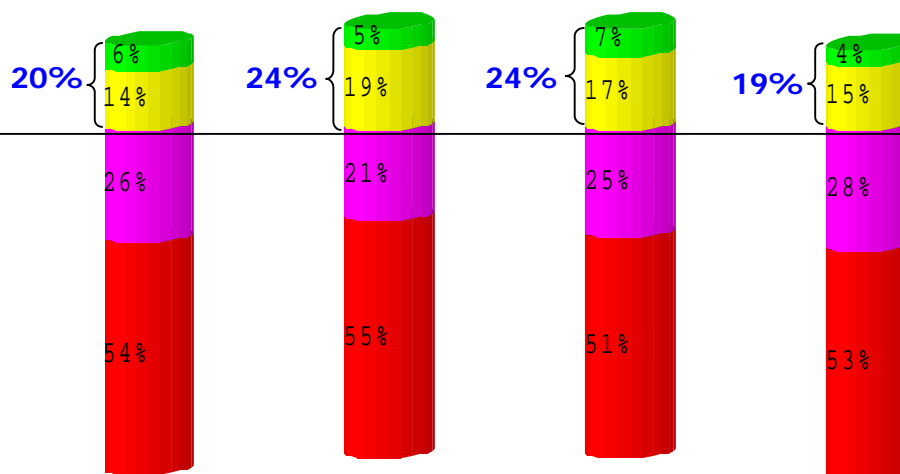
Facteurs de stress au travail

Q: Vous arrive-t-il souvent, de temps en temps, rarement ou jamais...

Vous sentir en situation de harcèlement moral

Septembre 2003 Mars 2004 Septembre 2004 Février 2005

% au moins de temps en temps
 Homme : 17%
 Femme : 26%



■ Souvent

■ De temps en temps

■ Rarement

■ Jamais

“ Facteurs de stress au travail

Q: Vous arrive-t-il souvent, de temps en temps, rarement ou jamais...

Être confronté à des problèmes de discrimination

Septembre 2003 Mars 2004 Septembre 2004 Février 2005

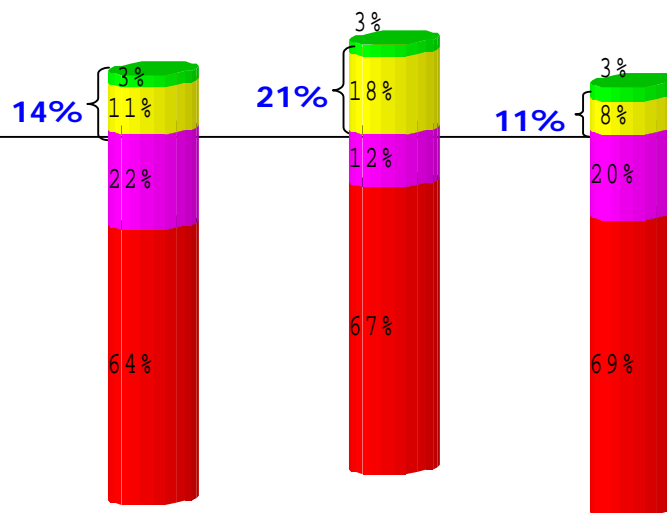
% au moins de temps en temps

Homme : 7%

Femme : 23%

Privé : 9%

Public : 16%



Facteurs de stress au travail

Q: Vous arrive-t-il souvent, de temps en temps, rarement ou jamais...

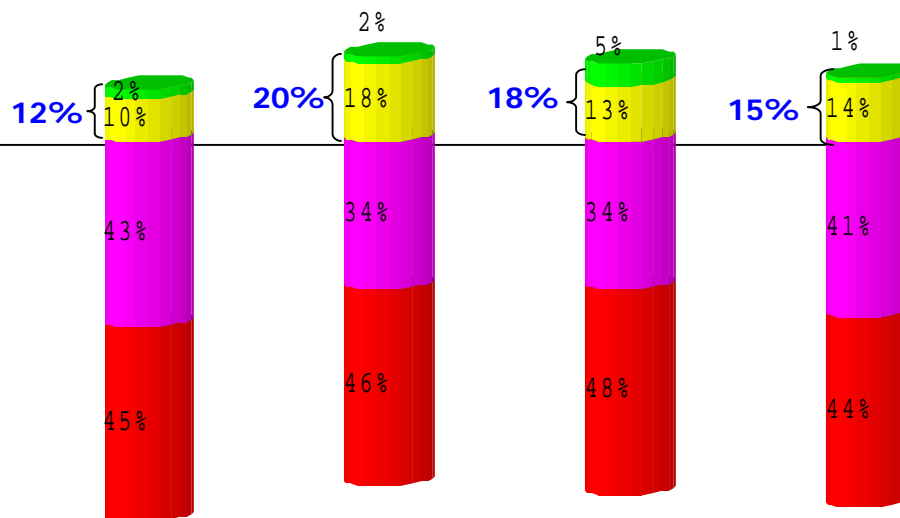
Subir des critiques, des remontrances devant des collègues

Septembre
2003

Mars
2004

Septembre
2004

Février
2005

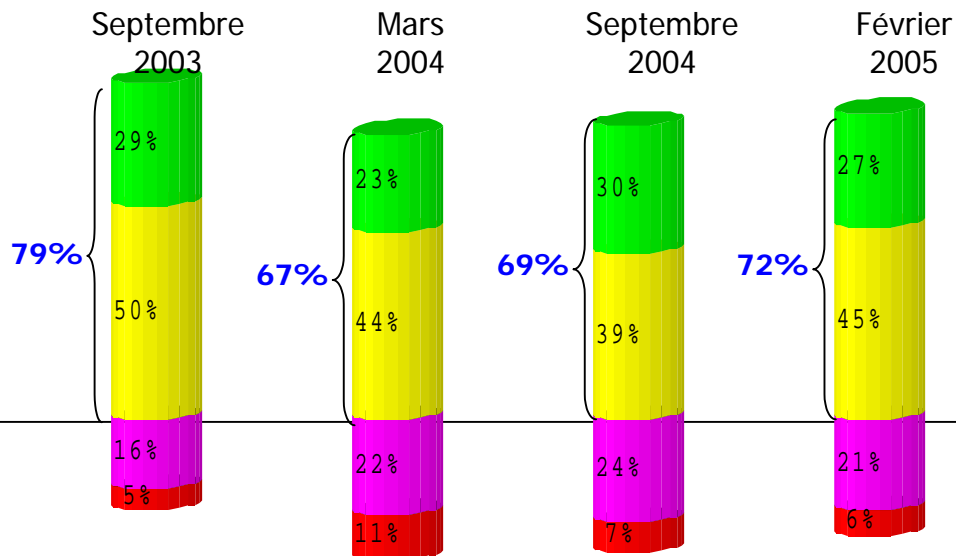




Symptômes physiques du stress au travail

Q: Vous arrive-t-il souvent, de temps en temps, rarement ou jamais...

**Vous sentir tendu(e) ou crispé(e)
à cause de votre travail**



% au moins de temps en temps

Homme : 71%

Femme : 79%

<25 ans : 49%

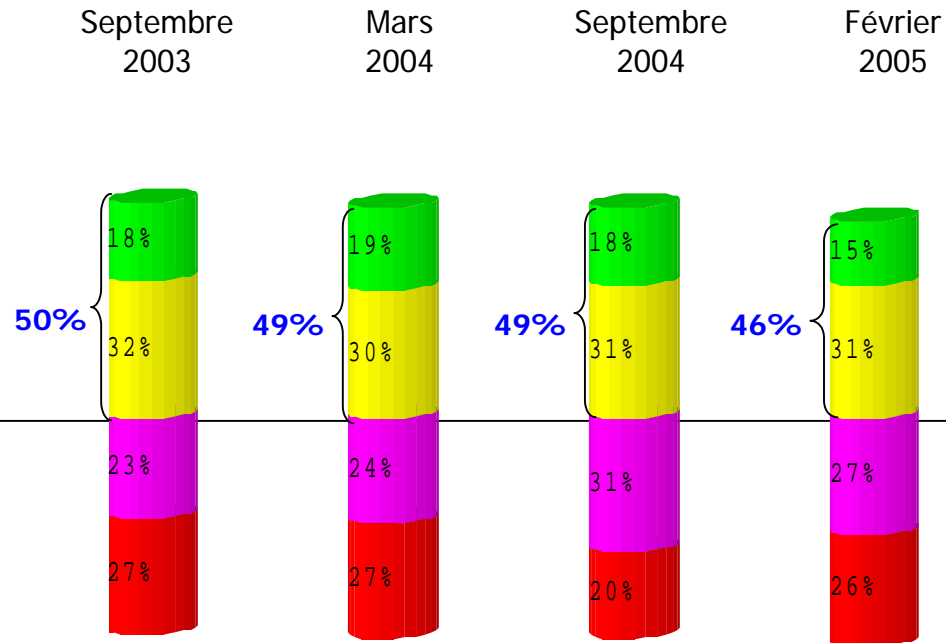
>50 ans : 79%



Symptômes physiques du stress au travail

Q: Vous arrive-t-il souvent, de temps en temps, rarement ou jamais...

Avoir mal au dos à cause de votre travail



% au moins de temps en temps
Homme : 43%
Femme : 58%



Symptômes physiques du stress au travail

Q: Vous arrive-t-il souvent, de temps en temps, rarement ou jamais...

Avoir des maux de tête, des migraines à cause de votre travail

Septembre 2003

Mars 2004

Septembre 2004

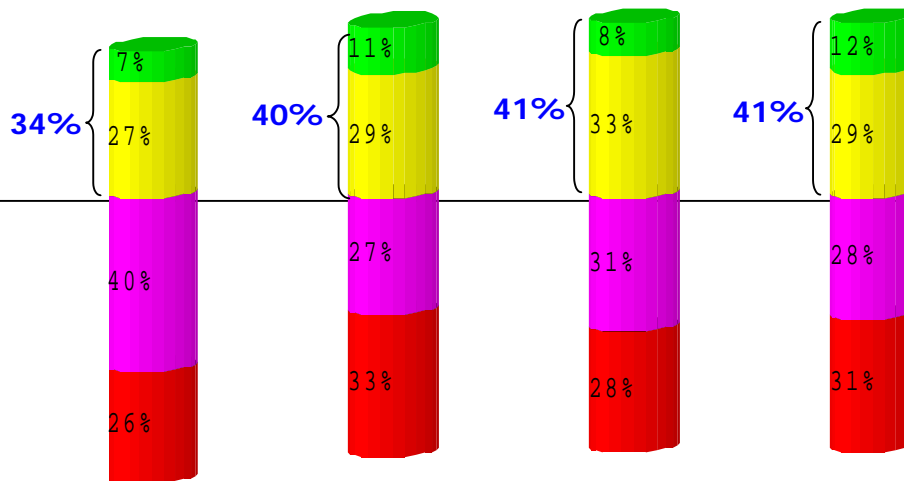
Février 2005

% au moins de temps en temps

Homme : 36%

Femme : 55%

<25 ans : 22%

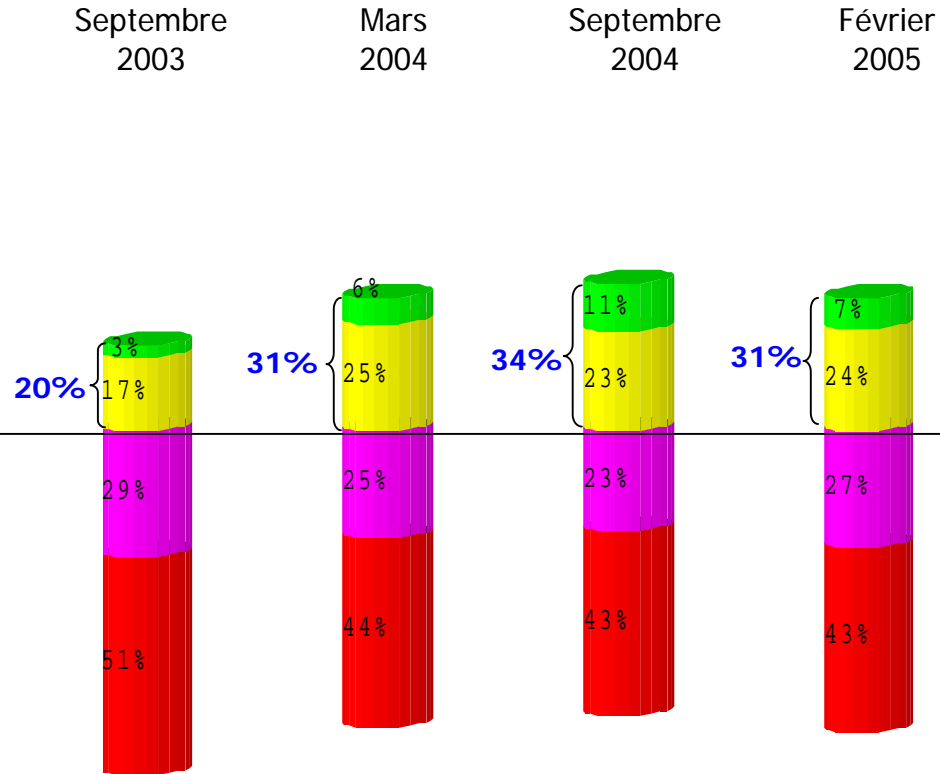




Symptômes physiques du stress au travail

Q: Vous arrive-t-il souvent, de temps en temps, rarement ou jamais...

Ressentir des palpitations à cause de votre travail



% au moins de temps en temps

Homme : 28%

Femme : 39%

>50 ans : 46%



Symptômes physiques du stress au travail

Q: Vous arrive-t-il souvent, de temps en temps, rarement ou jamais...

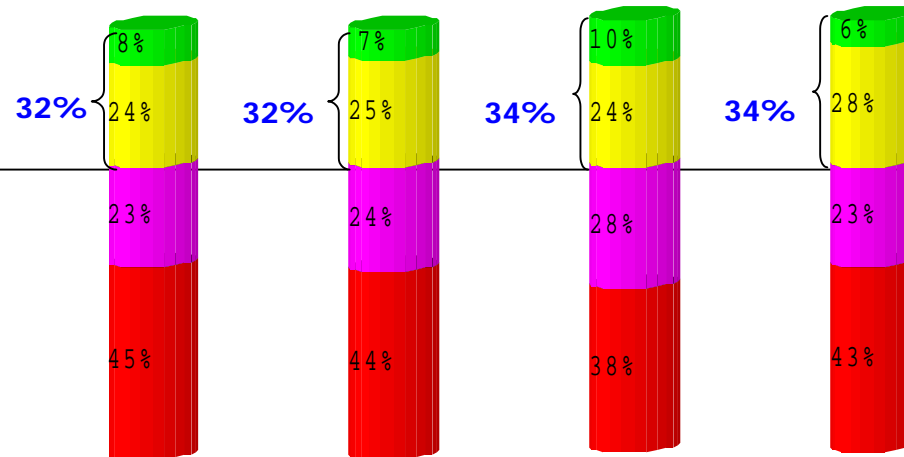
Ressentir des troubles visuels ou cutanés à cause de votre travail

Septembre
2003

Mars
2004

Septembre
2004

Février
2005





Symptômes physiques du stress au travail

Q: Vous arrive-t-il souvent, de temps en temps, rarement ou jamais...

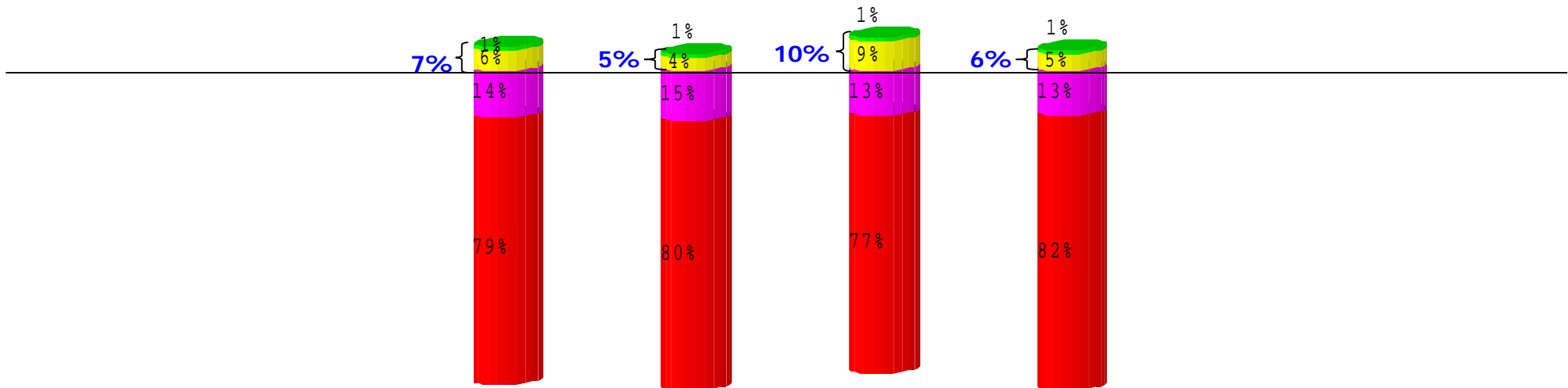
Avoir des arrêts maladie à cause de votre travail

Septembre
2003

Mars
2004

Septembre
2004

Février
2005

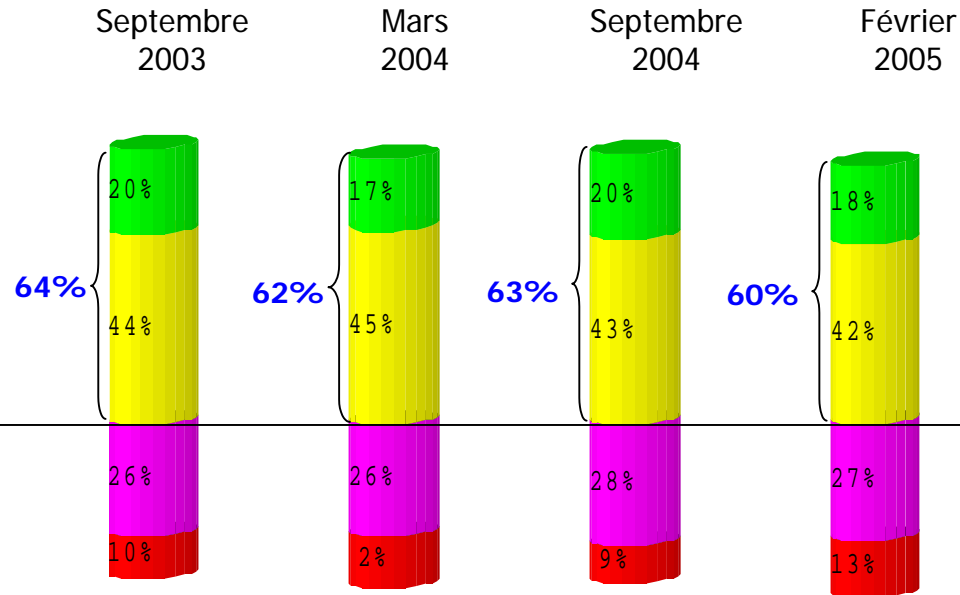




Symptômes psychiques du stress au travail

Q: Vous arrive-t-il souvent, de temps en temps, rarement ou jamais...

Vous inquiéter au sujet des conditions générales de votre situation professionnelle



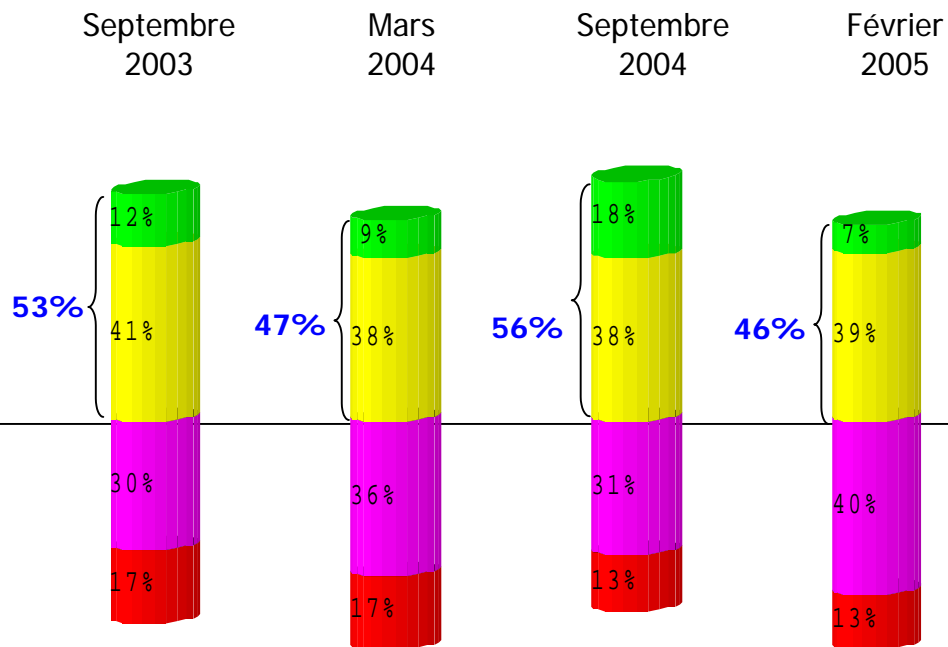
% au moins de temps en temps
 <25 ans : 42%
 >50 ans : 66%



Symptômes psychiques du stress au travail

Q: Vous arrive-t-il souvent, de temps en temps, rarement ou jamais...

Vous sentir découragé à cause de votre travail



% au moins de temps en temps

- Homme : 42%
- Femme : 59%
- <25 ans : 55%
- >50 ans : 40%
- Privé : 41%
- Public : 62%



Symptômes psychiques du stress au travail

Q: Vous arrive-t-il souvent, de temps en temps, rarement ou jamais...

Envisager un départ en retraite anticipé

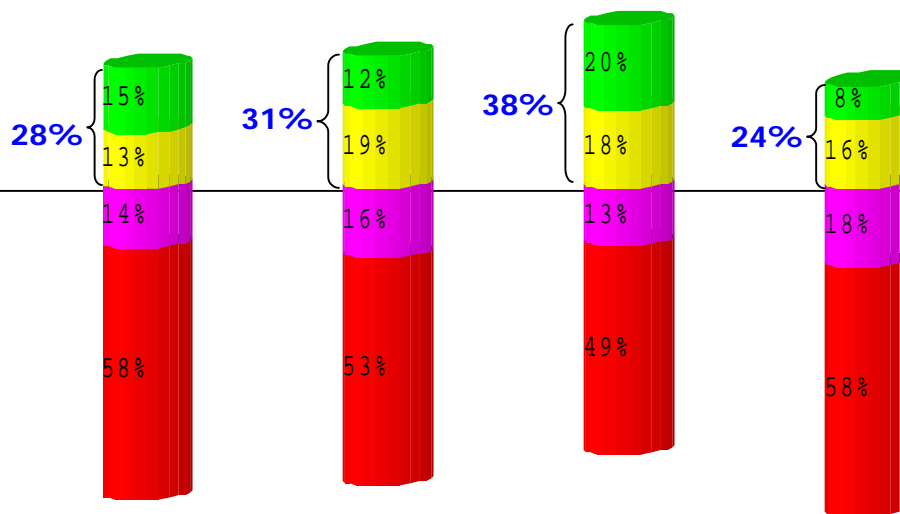
Septembre 2003 Mars 2004 Septembre 2004 Février 2005

% au moins de temps en temps

Homme : 27%

Femme : 14%

>50ans : 44%



■ Souvent

■ De temps en temps

■ Rarement

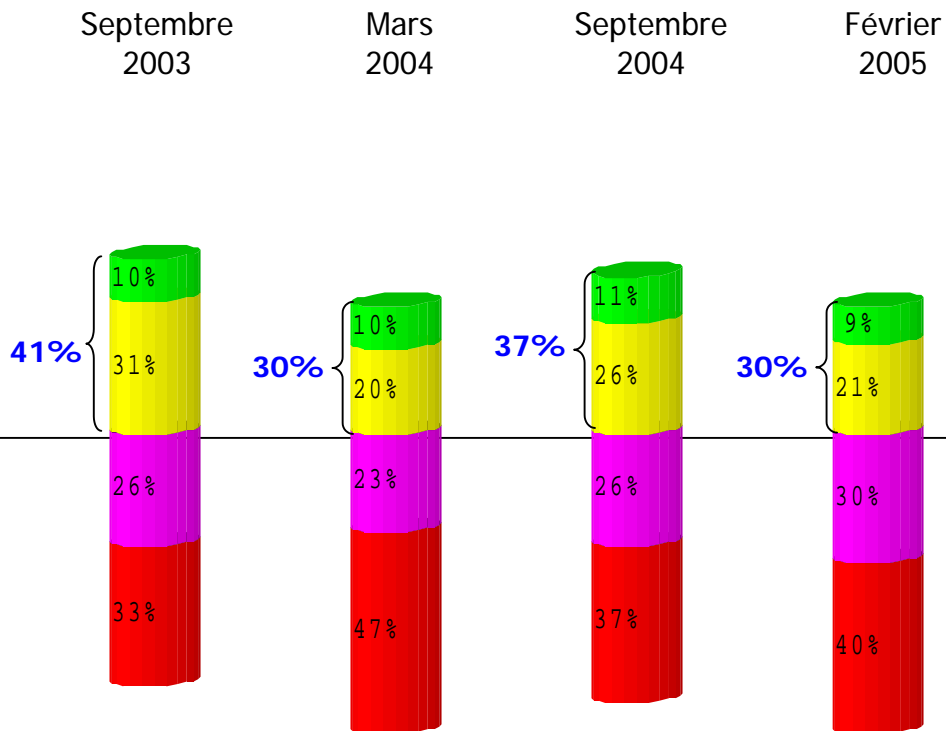
■ Jamais



Symptômes psychiques du stress au travail

Q: Vous arrive-t-il souvent, de temps en temps, rarement ou jamais...

Penser à quitter votre travail à cause du stress



% au moins de temps en temps
 Homme : 28%
 Femme : 35%

■ Souvent

■ De temps en temps

■ Rarement

■ Jamais



Symptômes psychiques du stress au travail

Q: Vous arrive-t-il souvent, de temps en temps, rarement ou jamais...

Craindre de perdre votre emploi

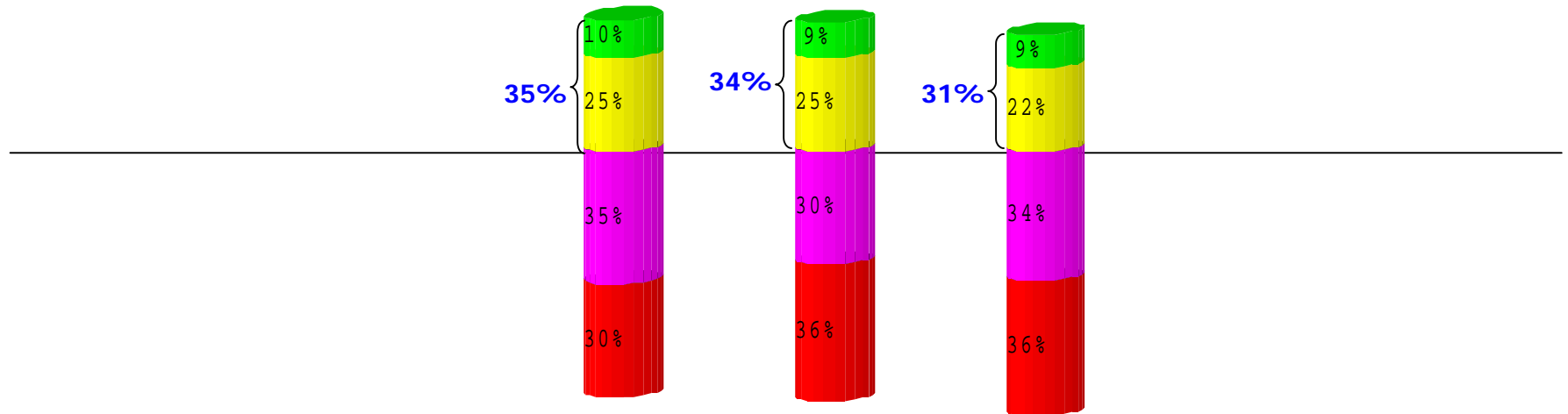
Septembre
2003

Mars
2004

Septembre
2004

Février
2005

% au moins de temps en temps
Privé : 36%
Public : 14%



■ Souvent

■ De temps en temps

■ Rarement

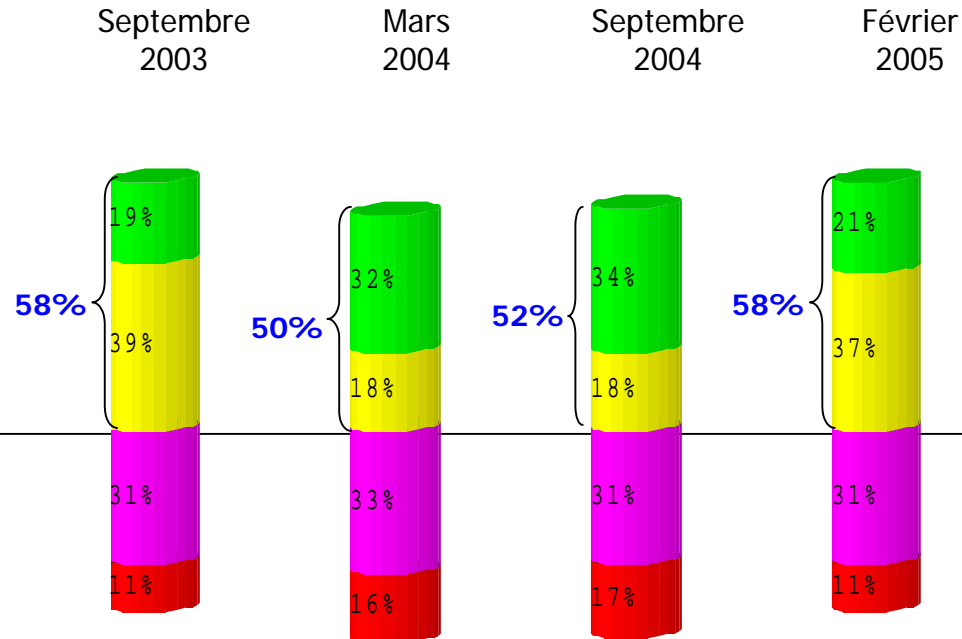
■ Jamais



Symptômes du stress au travail

Q: Vous arrive-t-il souvent, de temps en temps, rarement ou jamais...

Avoir des difficultés à concilier votre travail et votre vie privée



% au moins de temps en temps
 <25 ans : 70%
 Privé : 60%
 Public : 46%
 Direction générale : 71%



Symptômes du stress au travail

Q: Vous arrive-t-il souvent, de temps en temps, rarement ou jamais...

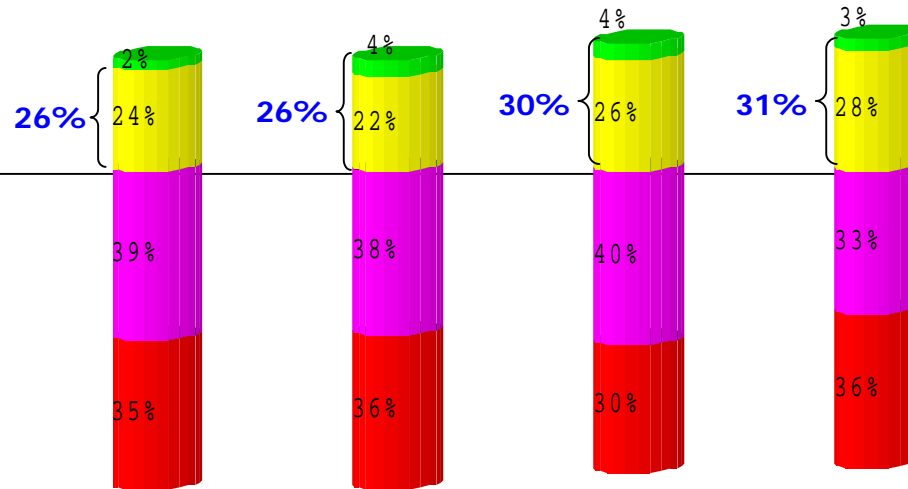
Transmettre du stress à des collègues

Septembre
2003

Mars
2004

Septembre
2004

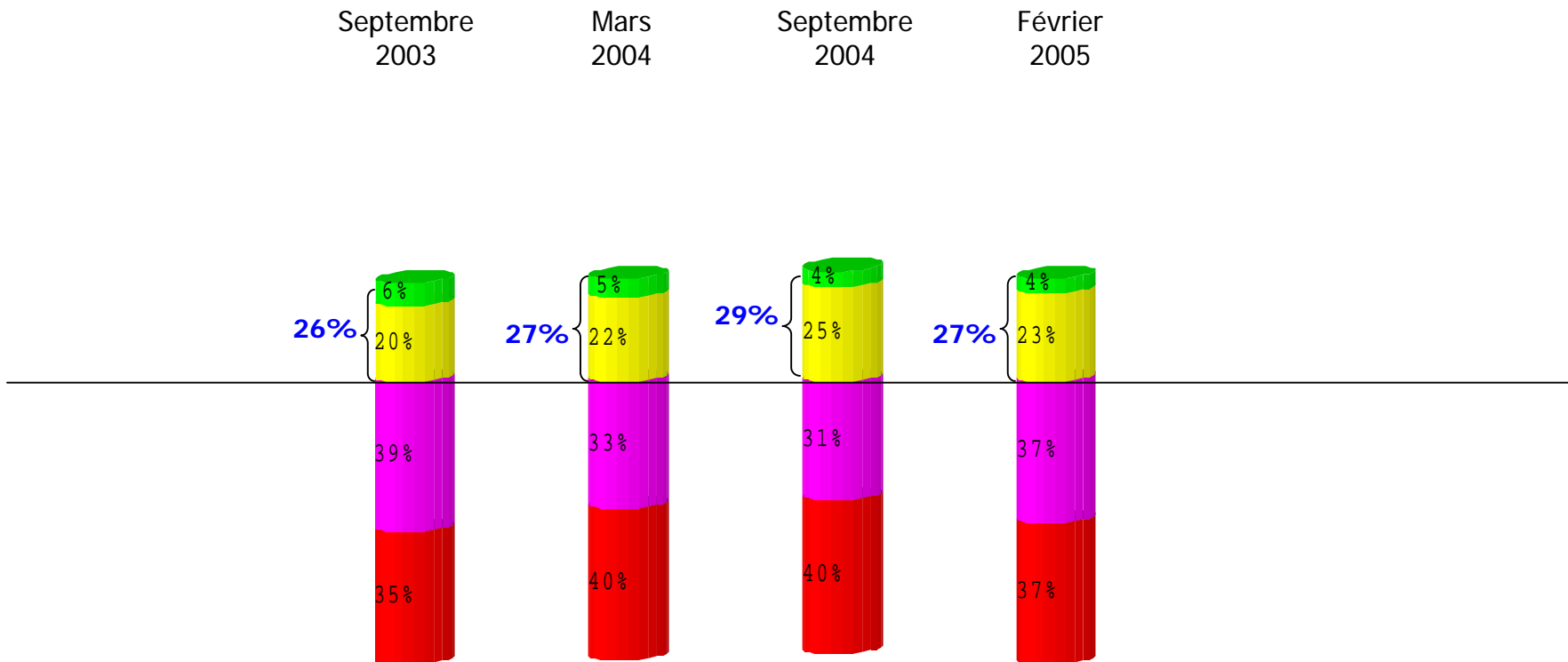
Février
2005



“ Symptômes du stress au travail

Q: Vous arrive-t-il souvent, de temps en temps, rarement ou jamais...

Ne pas assister à des événements familiaux importants à cause de votre travail





Comportements induits du stress

Q: Vous arrive-t-il souvent, de temps en temps, rarement ou jamais...

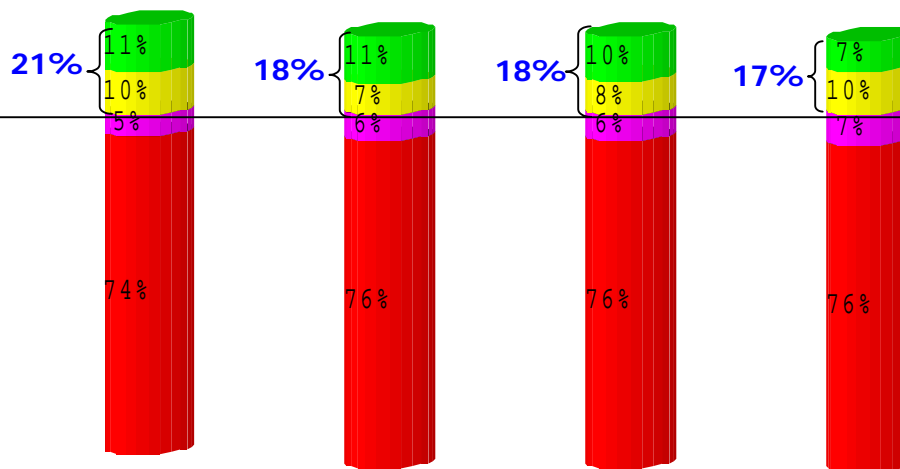
Fumer à cause du travail

Septembre
2003

Mars
2004

Septembre
2004

Février
2005



■ Souvent

■ De temps en temps

■ Rarement

■ Jamais

“ Comportements induits du stress

Q: Vous arrive-t-il souvent, de temps en temps, rarement ou jamais...

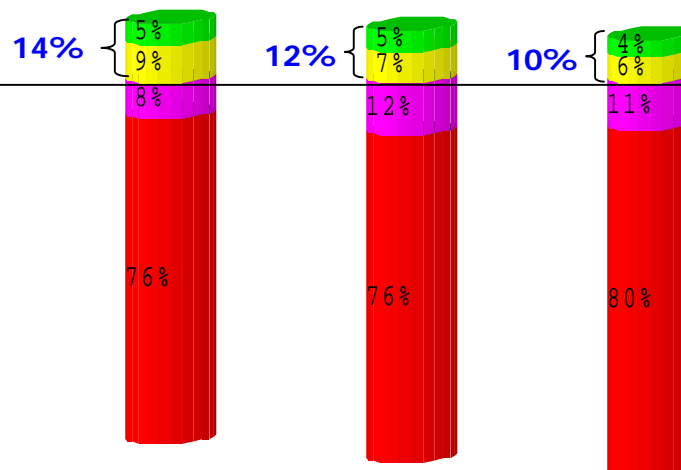
Consommer des médicaments de type antidépresseur ou anxiolytique

Septembre
2003

Mars
2004

Septembre
2004

Février
2005



■ Souvent

■ De temps en temps

■ Rarement

■ Jamais



Symptômes du stress au travail

Q: Vous arrive-t-il souvent, de temps en temps, rarement ou jamais...

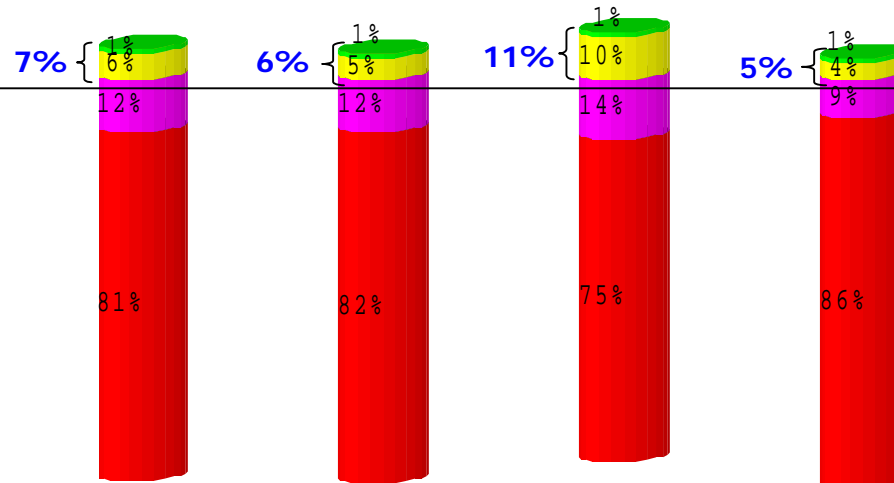
Consommer de l'alcool à cause de votre travail

Septembre
2003

Mars
2004

Septembre
2004

Février
2005



■ Souvent

■ De temps en temps

■ Rarement

■ Jamais

“ Symptômes du stress au travail

Q: Vous arrive-t-il souvent, de temps en temps, rarement ou jamais...

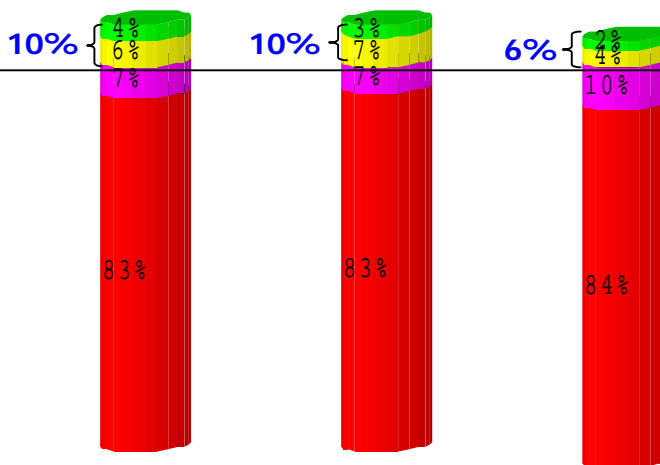
Avoir recours à un psychologue/ psychiatre
psychanalyste / psychothérapeute

Septembre
2003

Mars
2004

Septembre
2004

Février
2005



■ Souvent

■ De temps en temps

■ Rarement

■ Jamais



Symptômes secondaires du stress au travail

Q: Vous arrive-t-il souvent, de temps en temps, rarement ou jamais...

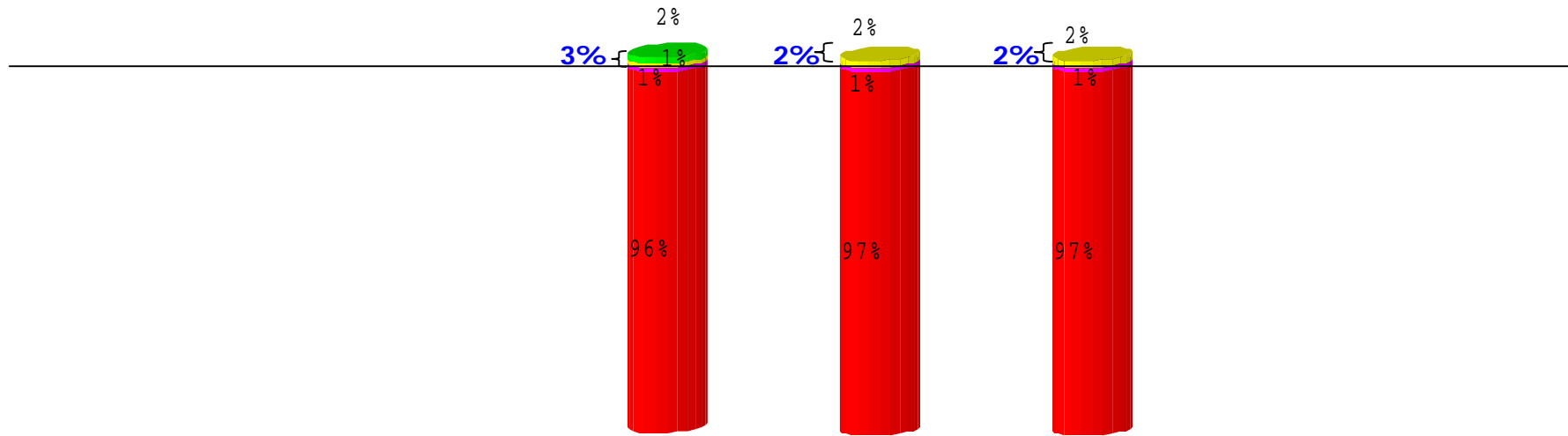
De consommer de la drogue
à cause de votre travail

Septembre
2003

Mars
2004

Septembre
2004

Février
2005



■ Souvent

■ De temps en temps

■ Rarement

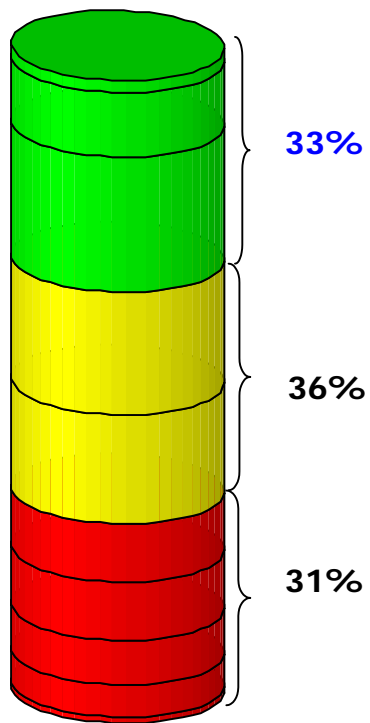
■ Jamais



Note de stress globale

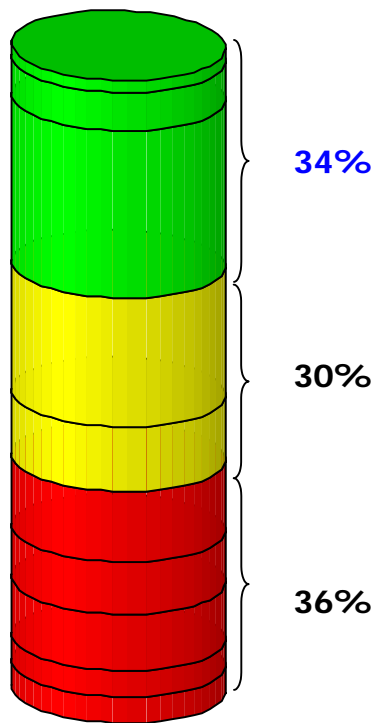
Q: Quelle note de stress globale donneriez-vous à votre travail?

Septembre 2003



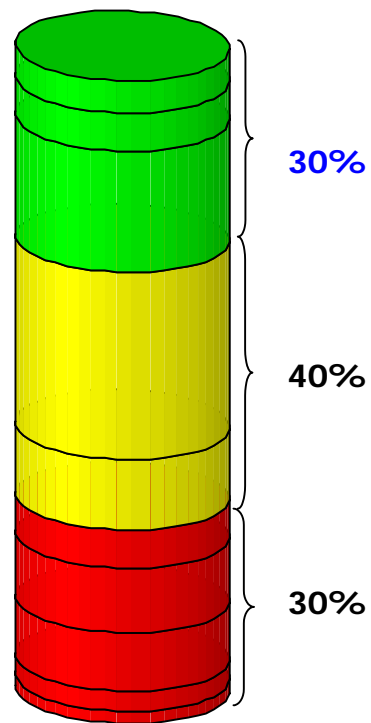
Moyenne: 6.2

Mars 2004



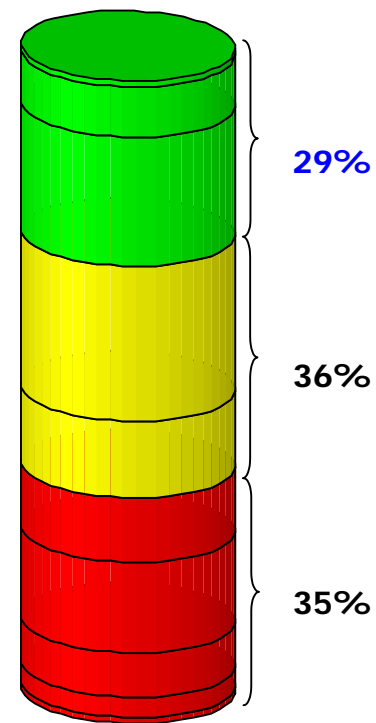
Moyenne: 6.1

Septembre 2004



Moyenne: 6.3

Février 2005



Moyenne: 6.2

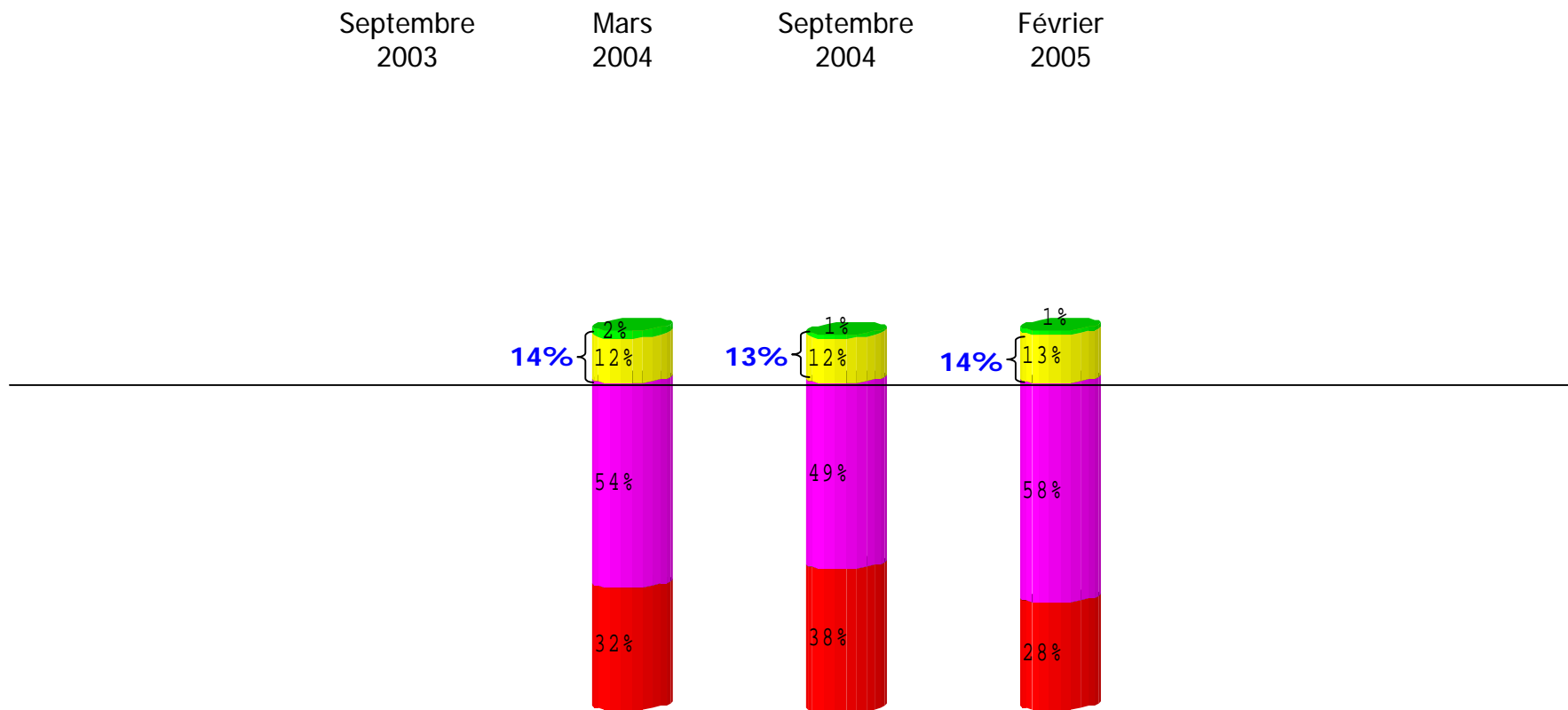
■ Notes 8 à 10

■ Notes 6 et 7

■ Notes 1 à 5

“Prise en compte du stress

Q: Selon vous, le stress est-il pris en compte par votre entreprise ?

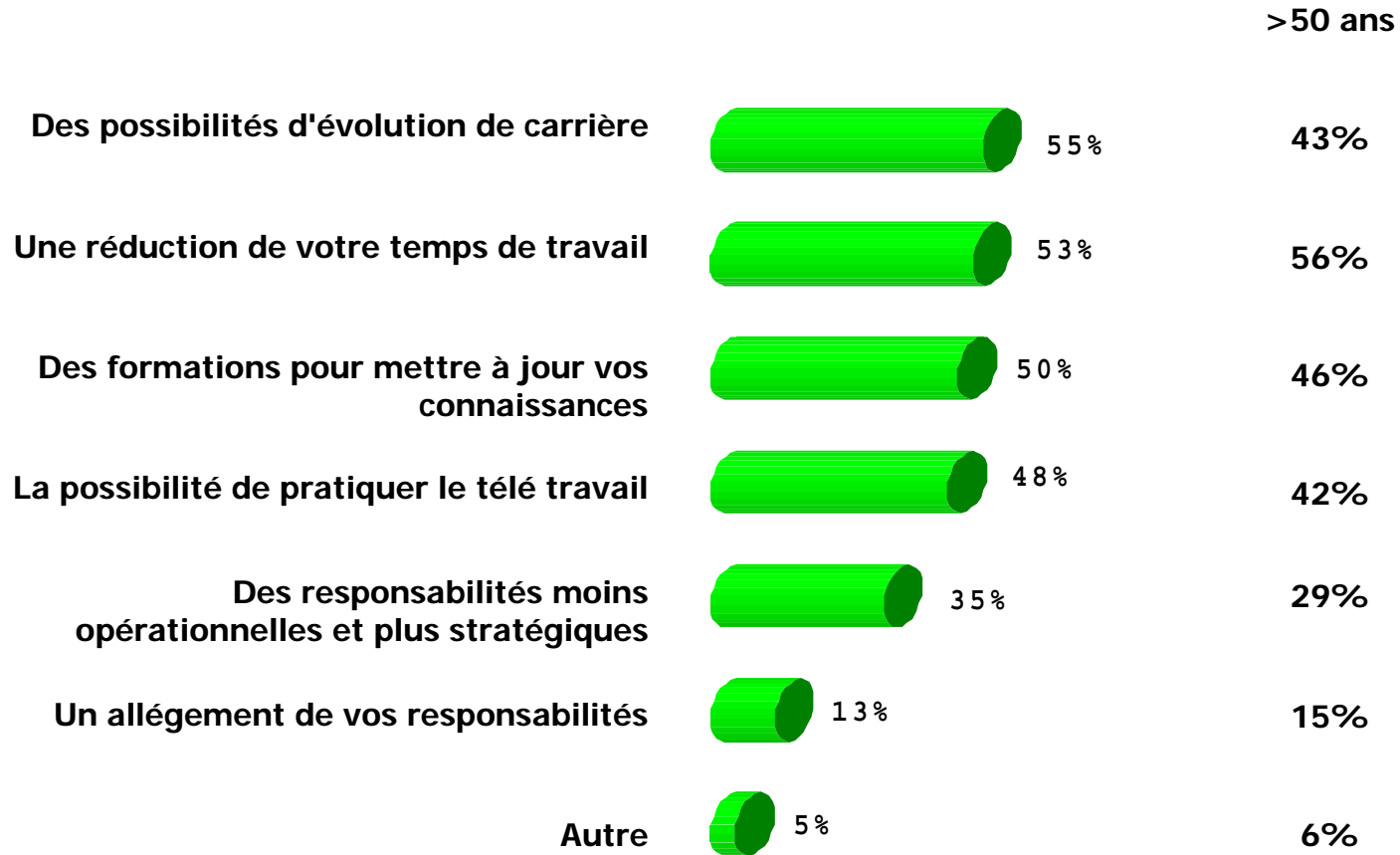


“ Allongement de la vie professionnelle



Actions à mettre en place

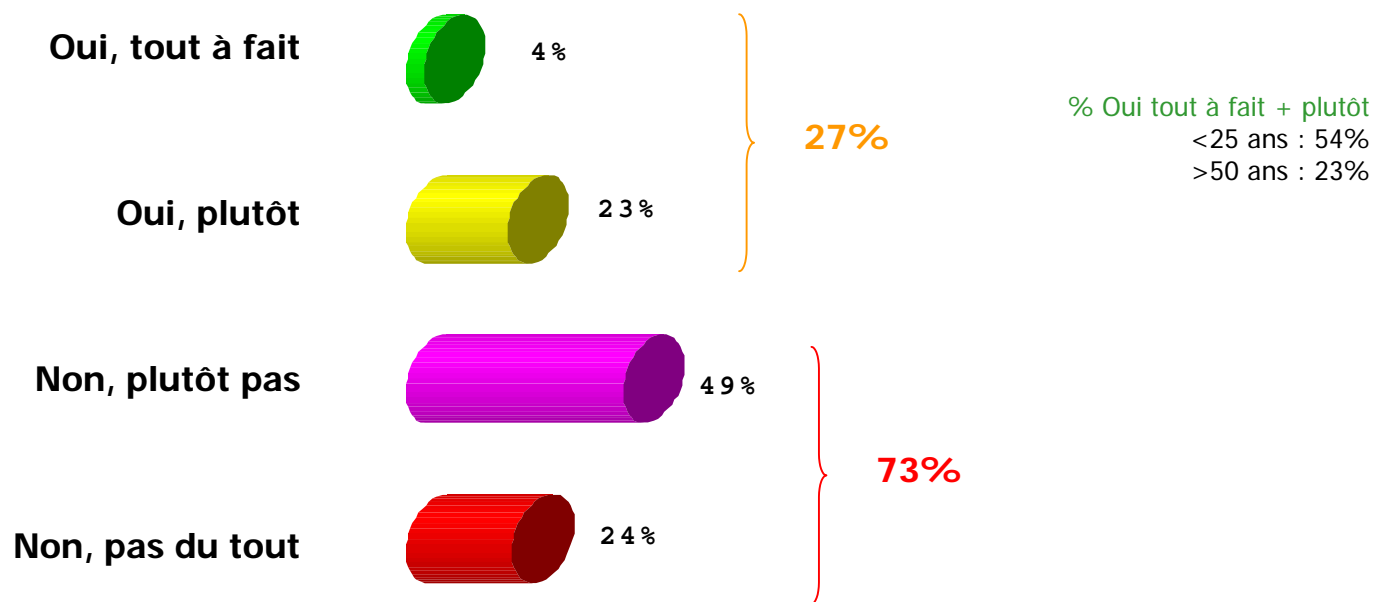
Q: Dans la perspective de l'allongement de la vie professionnelle jusqu'à 65 ans, quelles actions doivent être mises en place à partir d'un certain âge ?





Prise en compte de l'expérience des plus âgés

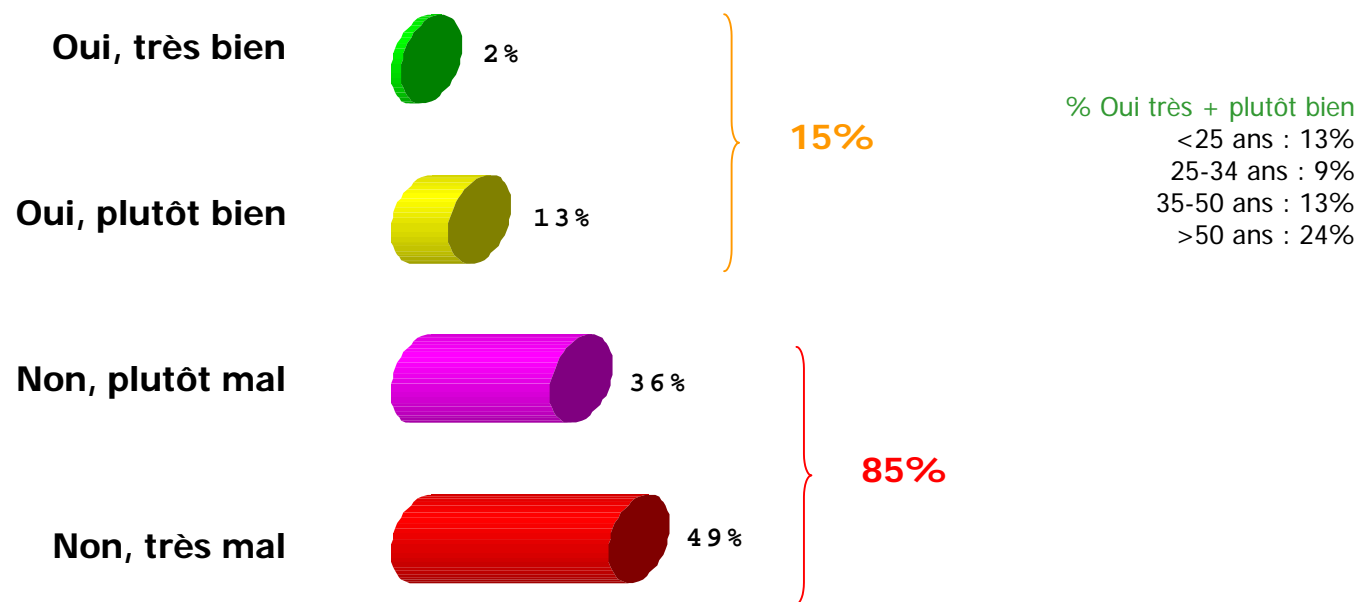
Q: Selon vous, au sein de votre entreprise, y a-t-il une politique d'entreprise qui prend en compte l'expérience des plus âgés ?





Connaissance du principe cumul emploi-retraite

Q: Connaissez-vous le principe de cumul emploi-retraite ?

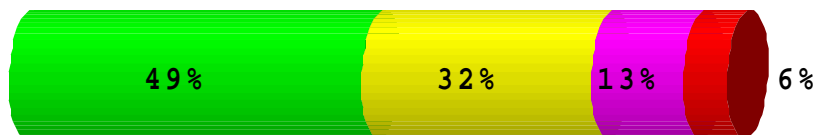


“ Principe cumul emploi-retraite

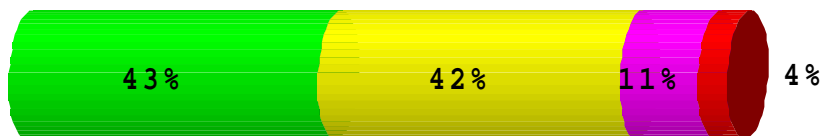
Q: Le cumul emploi retraite permet aux personnes à la retraite de reprendre une activité salariée à temps partiel en cumulant leur pension et un salaire. Le revenu résultant du cumul de la pension et du salaire ne devra pas excéder le montant du dernier salaire d'activité.

Etes-vous favorable au principe de cumul emploi-retraite pour...

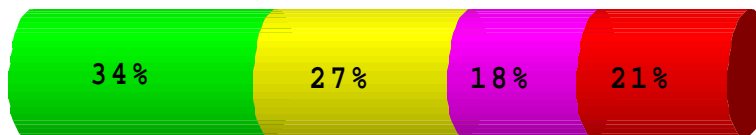
Le maintien du pouvoir d'achat des retraités



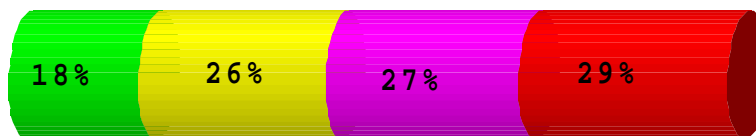
Le maintien dans la vie sociale



L'emploi des jeunes



L'embauche de personnes expérimentées à moindre coût pour les entreprises



■ Tout à fait favorable

■ Assez favorable

■ Assez défavorable

■ Tout à fait défavorable