



CFE CGC
Baromètre Stress
Vague 8 – février 2007

Présentation – février 2007
Version n° 1

De: Bruno Jeanbart et Charlotte Le Gaillard

Contexte et objectifs

Contexte et objectifs

▶ Le Baromètre Stress poursuit trois objectifs :

- Mettre en place un observatoire permettant à la confédération de suivre au plus près les conséquences de ce mal sur la vie des cadres
- Sensibiliser l'opinion et les pouvoirs publics sur ce problème
- Et intervenir de façon proactive dans le débat public.

Il s'agit en particulier d'analyser à la fois :

- les facteurs de stress dans l'environnement professionnel,
- les effets du stress sur la santé des cadres, les symptômes.

Méthodologie

Méthodologie

► **L'échantillon interrogé :**

L'échantillon interrogé, représentatif de la population des cadres actifs français, est composé de 975 personnes.

Il a été constitué par extraction aléatoire parmi les cadres actifs au sein de Newpanel, le panel en ligne représentatif d'OpinionWay.

L'échantillon a été interrogé entre les 02 et 14 février 2007.

► **Le mode d'interrogation :**

L'échantillon a été interrogé en ligne grâce à l'outil CAWI (computer assisted web interview) développé par OpinionWay. Les personnes interrogées sont invitées par e-mailing à se connecter sur le questionnaire accessible via un lien figurant dans le message de l'e-mail. Les réponses recueillies en ligne sont ensuite traitées et analysées dans la base de données ainsi constituée.

Résultats

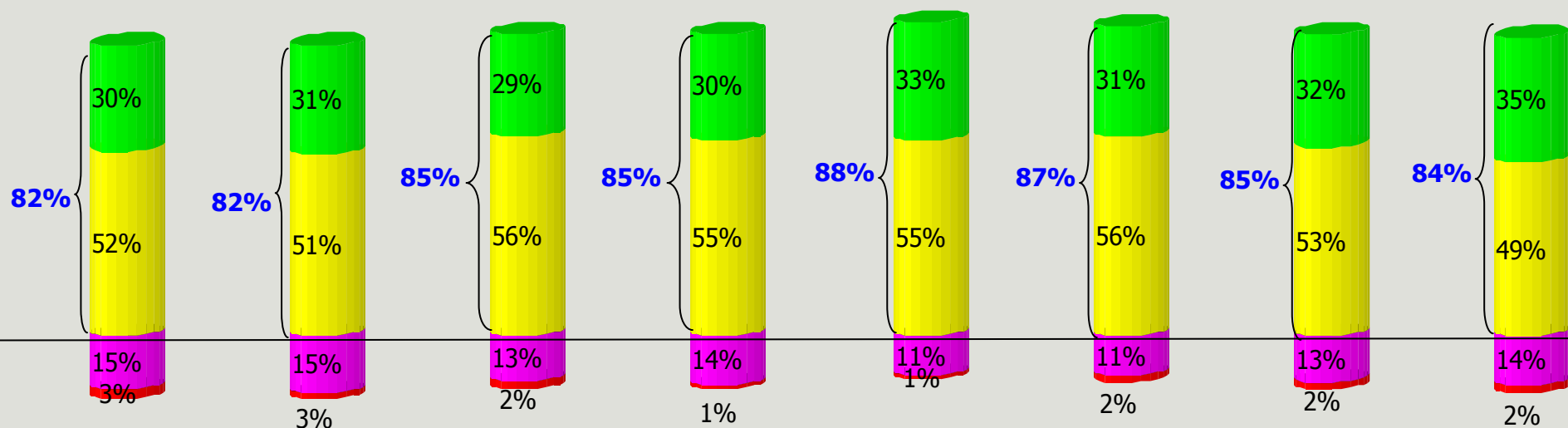
Principaux résultats

Degré d'autonomie perçue

Base totale

Q: Avez-vous le sentiment qu'on vous laisse suffisamment d'autonomie pour organiser votre travail?

Septembre 2003 Mars 2004 Septembre 2004 Février 2005 Septembre 2005 Février 2006 Septembre 2006 Février 2007



■ Oui, tout à fait

■ Oui, plutôt

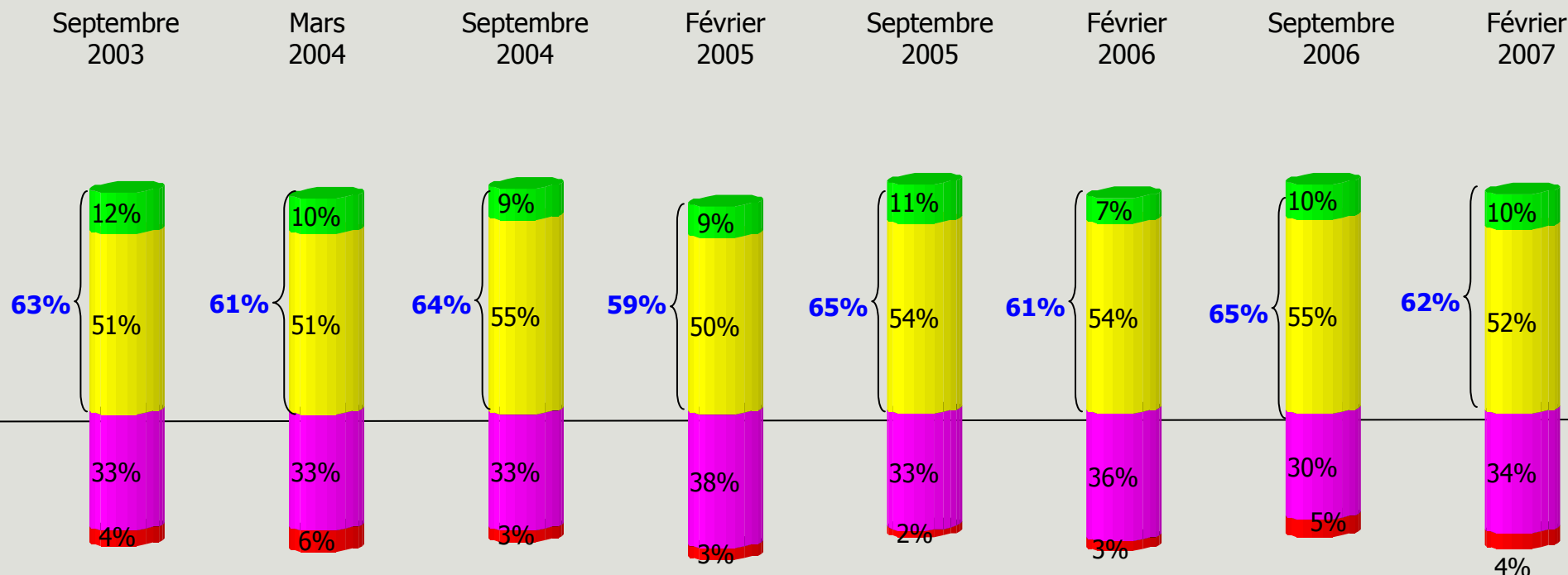
■ Non, plutôt pas

■ Non, pas du tout

Perception de la définition des responsabilités

Base totale

Q: Avez-vous le sentiment dans votre travail que vos responsabilités sont très bien, plutôt bien, plutôt mal ou très mal définies?

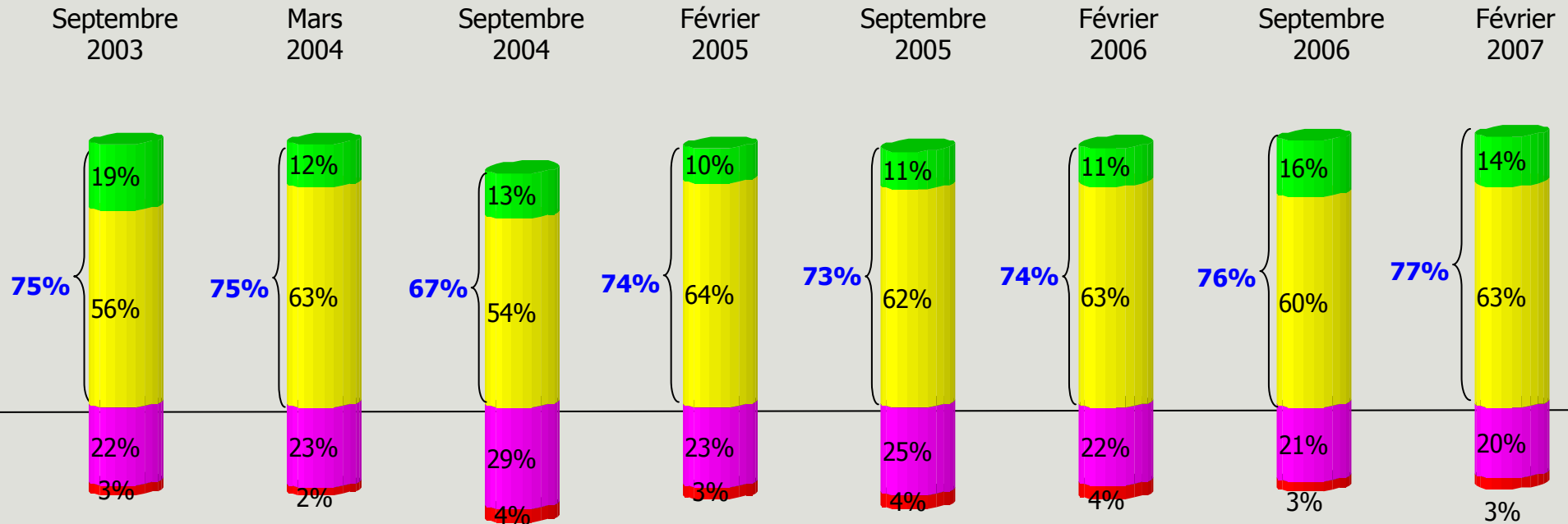


■ Très bien définies ■ Plutôt bien définies ■ Plutôt mal définies ■ Très mal définies

Ambiance de travail perçue

Base totale

Q: Diriez-vous que l'ambiance de travail dans votre environnement professionnel est très bonne, plutôt bonne, plutôt mauvaises ou très mauvaise?



■ Très bonne

■ Plutôt bonne

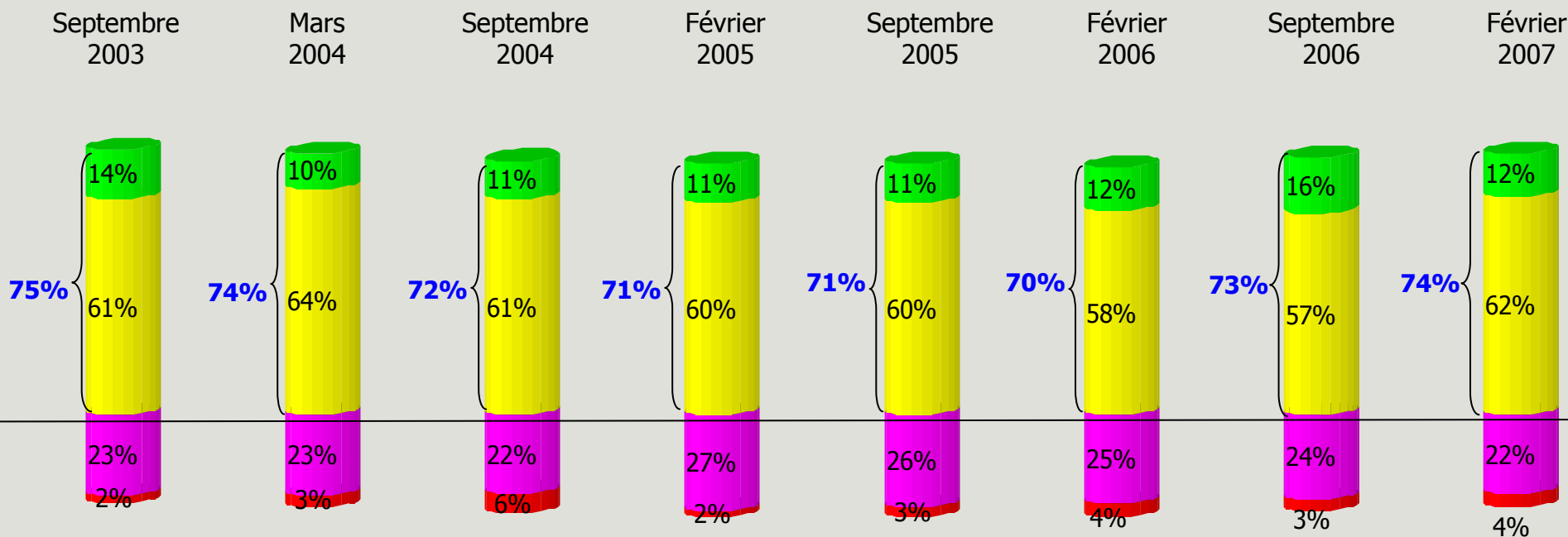
■ Plutôt mauvaise

■ Très mauvaise

Sentiment d'être soutenu par ses collègues

Base totale

Q: Avez-vous le sentiment d'être soutenu(e) par vos collègues?



■ Oui, tout à fait

■ Oui, plutôt

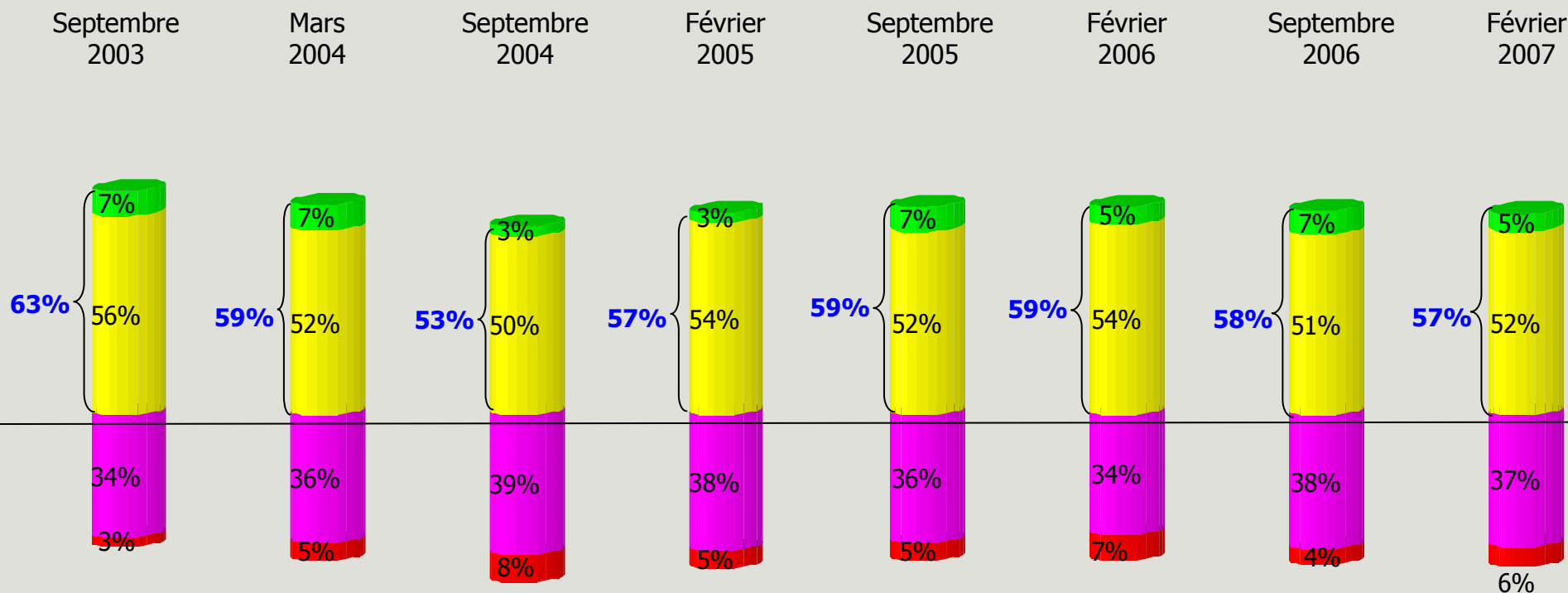
■ Non, plutôt pas

■ Non, pas du tout

Objectifs individuels fixés par la direction

Base totale

Q: Les objectifs qui vous sont prescrits par votre direction vous paraissent-ils...

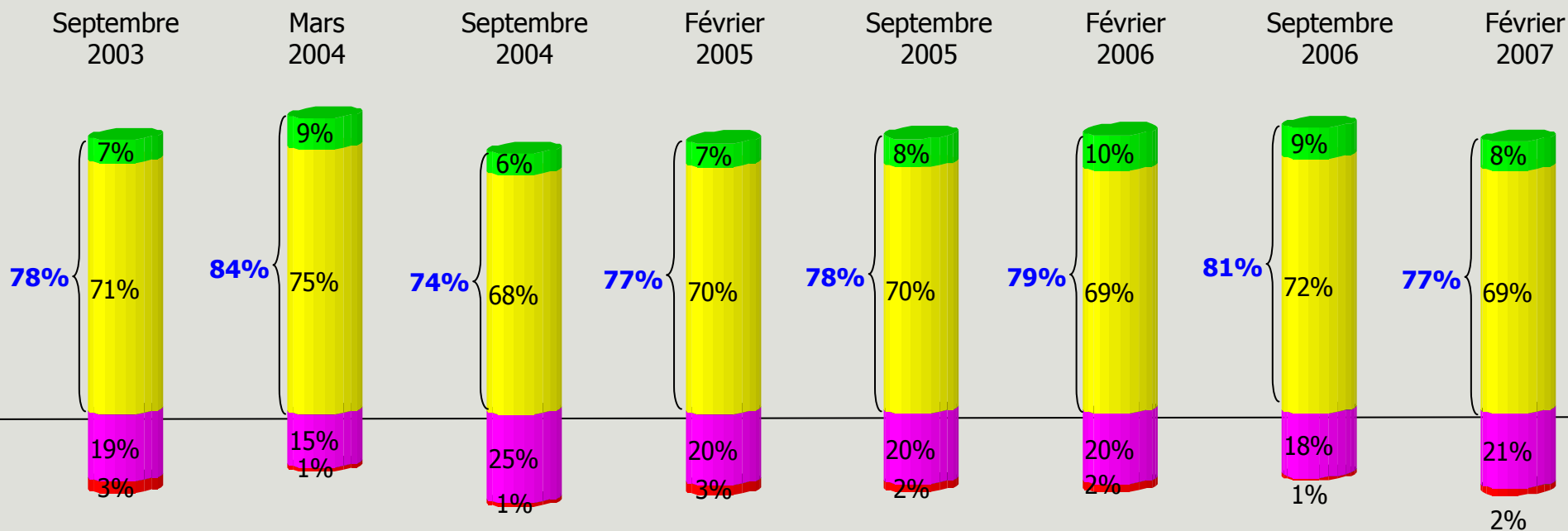


■ Tout à fait réalistes ■ Plutôt réalistes ■ Plutôt pas réalistes ■ Pas du tout réalistes

Satisfaction à l'égard de la qualité de son travail

Base totale

Q: Êtes-vous très, plutôt, plutôt pas ou pas du tout satisfait(e) de la qualité de votre travail?



■ Très satisfait

■ Plutôt satisfait

■ Plutôt pas satisfait

■ Pas du tout satisfait

Temps disponible pour accomplir son travail

Base totale

Q: Diriez-vous que le temps dont vous disposez pour accomplir votre travail est:

Septembre
2003

Mars
2004

Septembre
2004

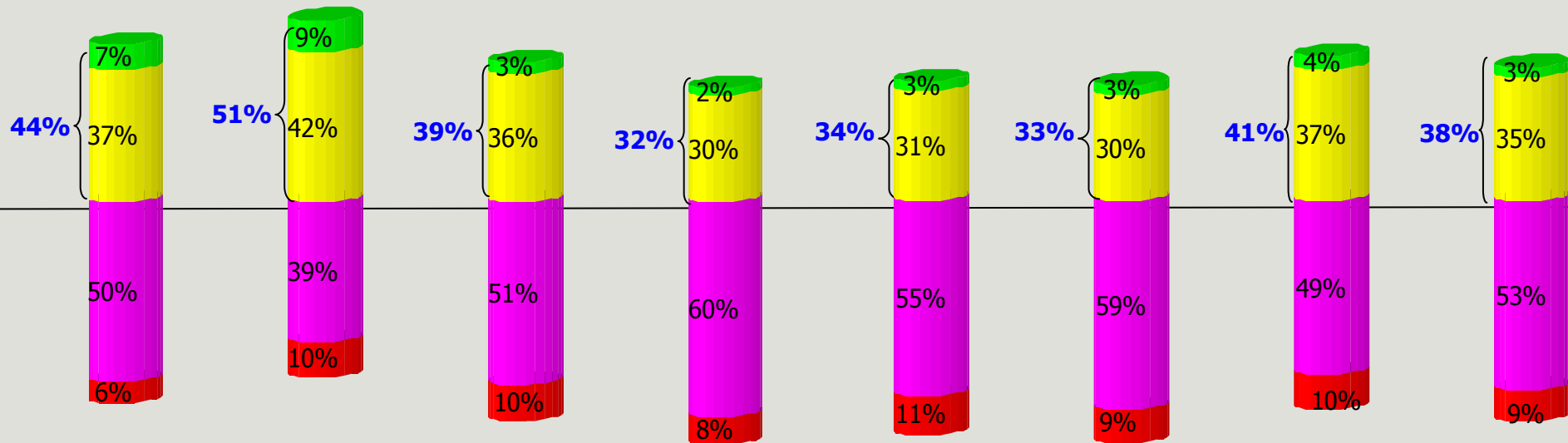
Février
2005

Septembre
2005

Février
2006

Septembre
2006

Février
2007

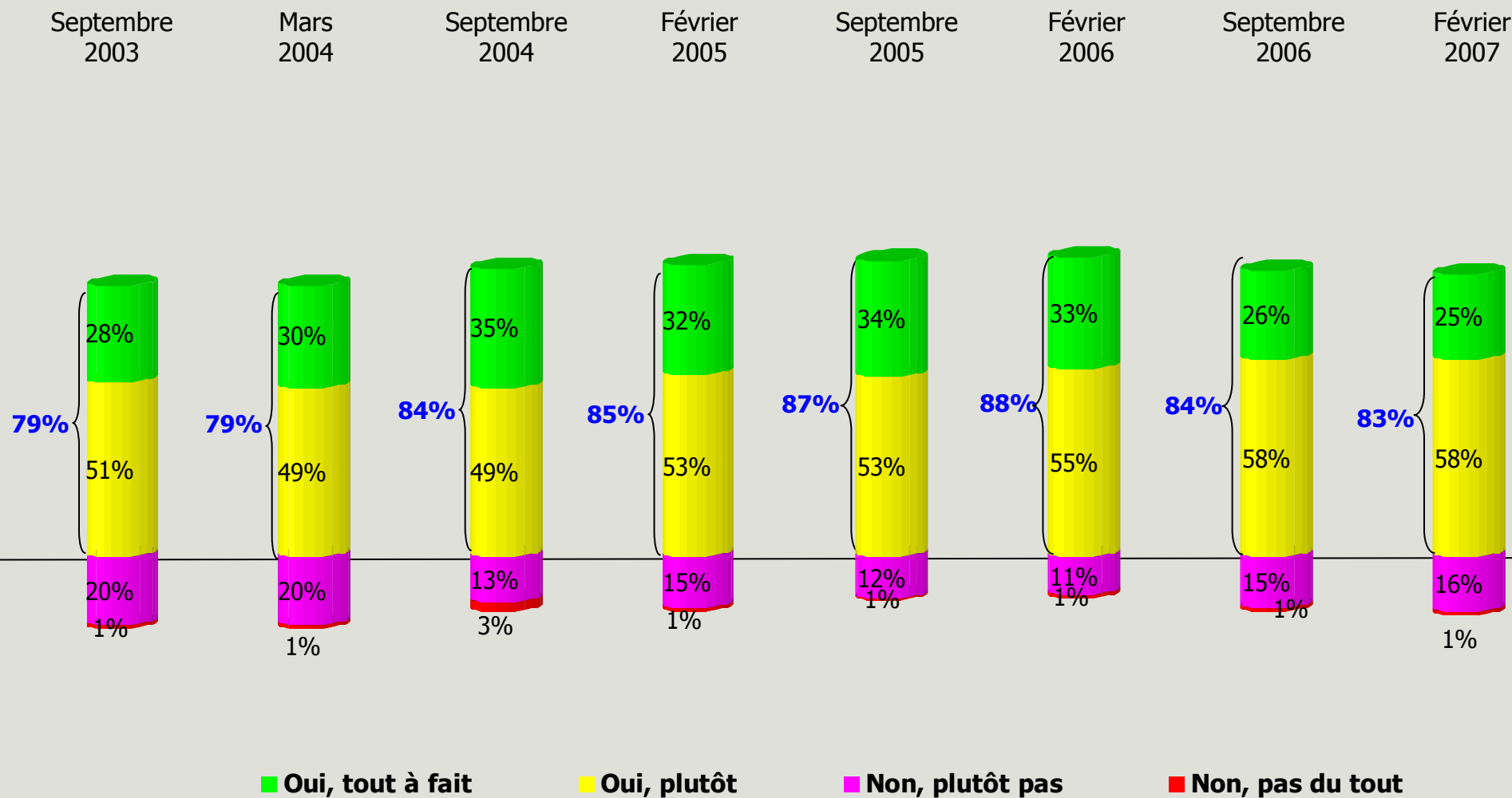


■ **Tout à fait suffisant**
 ■ **Plutôt suffisant**
 ■ **Plutôt insuffisant**
 ■ **Tout à fait insuffisant**

Sentiment d'accélération du rythme de travail

Base totale

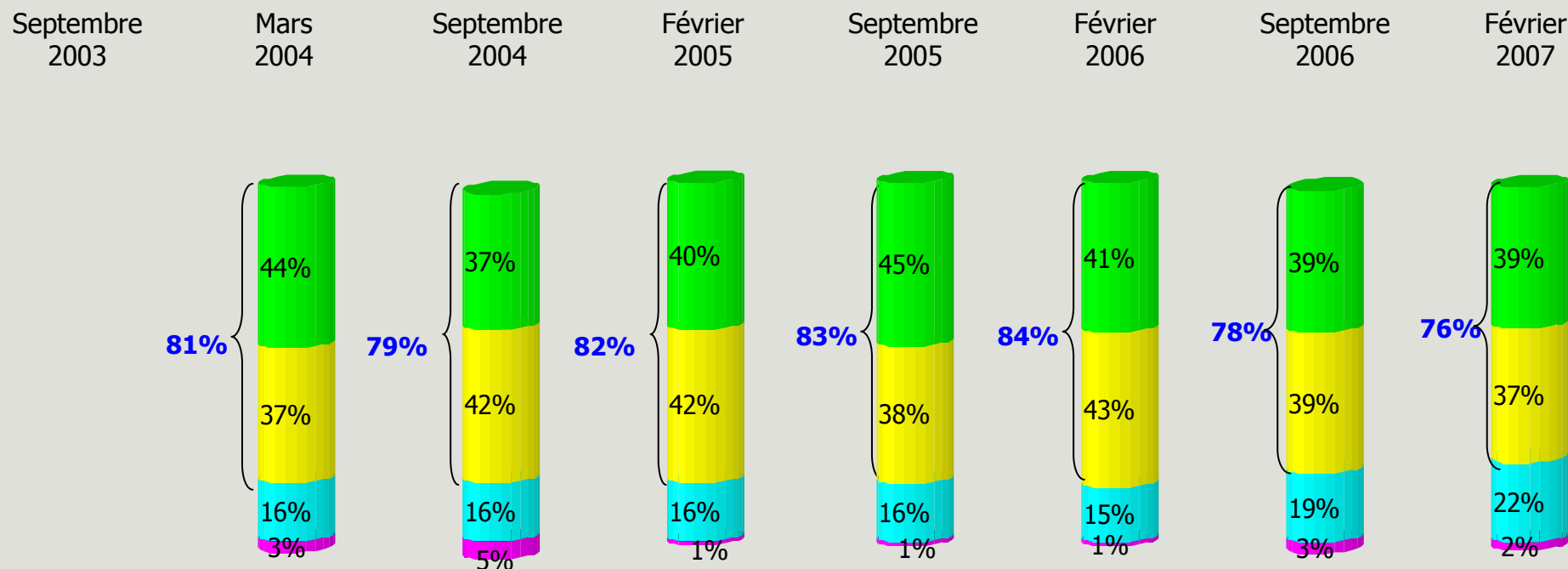
Q: Avez-vous le sentiment que vous devez travailler plus vite qu'il y a quelques années?



Perception de la charge de travail

Base totale

Q: Avez-vous le sentiment que, par rapport à il y a quelques années, la charge de travail dans votre entreprise pour des cadres comme vous est aujourd'hui :



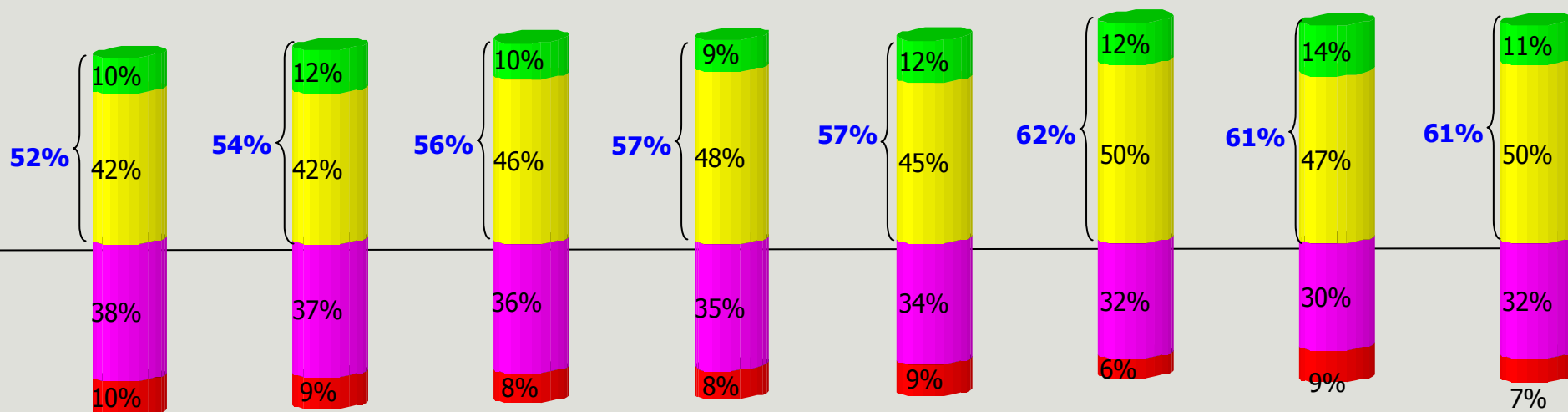
■ Beaucoup plus lourde ■ Un peu plus lourde ■ Equivalente ■ ST Un peu + beaucoup plus légère

Information sur la stratégie d'entreprise

Base totale

Q: Diriez-vous que vous êtes très, plutôt bien, plutôt mal ou très mal informé(e) sur la stratégie de votre entreprise?

Septembre 2003 Mars 2004 Septembre 2004 Février 2005 Septembre 2005 Février 2006 Septembre 2006 Février 2007

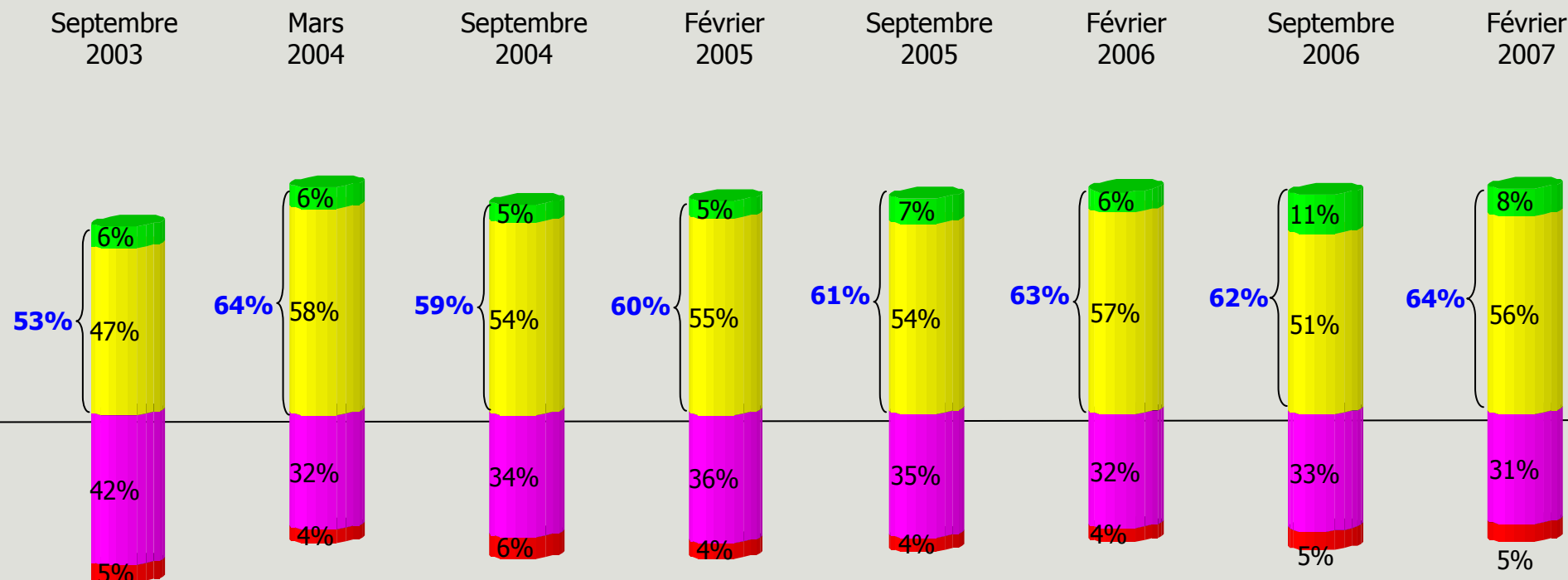


■ Très bien informé ■ Plutôt bien informé ■ Plutôt mal informé ■ Très mal informé

Adhésion à la stratégie de l'entreprise

Base totale

Q: La stratégie actuelle de votre entreprise vous paraît-elle :



■ Très bonne

■ Plutôt bonne

■ Plutôt mauvaise

■ Très mauvaise

Sentiment de reconnaissance des efforts

Base totale

Q: Avez-vous le sentiment que vos efforts sont reconnus à leur juste valeur?

Septembre
2003

Mars
2004

Septembre
2004

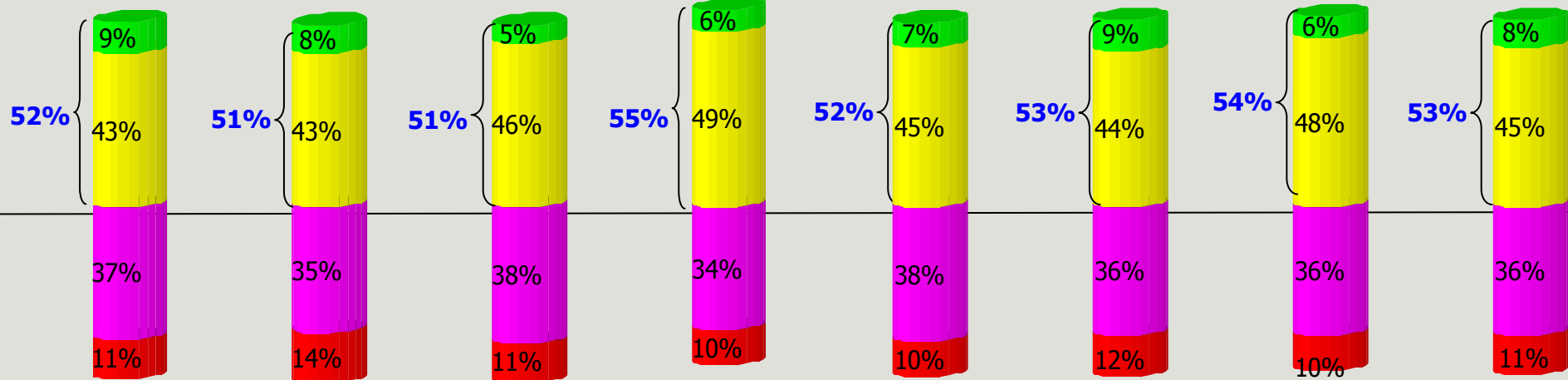
Février
2005

Septembre
2005

Février
2006

Septembre
2006

Février
2007



■ Oui, tout à fait

■ Oui, plutôt

■ Non, plutôt pas

■ Non, pas du tout

Sentiment de rétribution des efforts

Base totale

Q: Avez-vous le sentiment que vos efforts sont récompensés à leur juste valeur?

Septembre
2003

Mars
2004

Septembre
2004

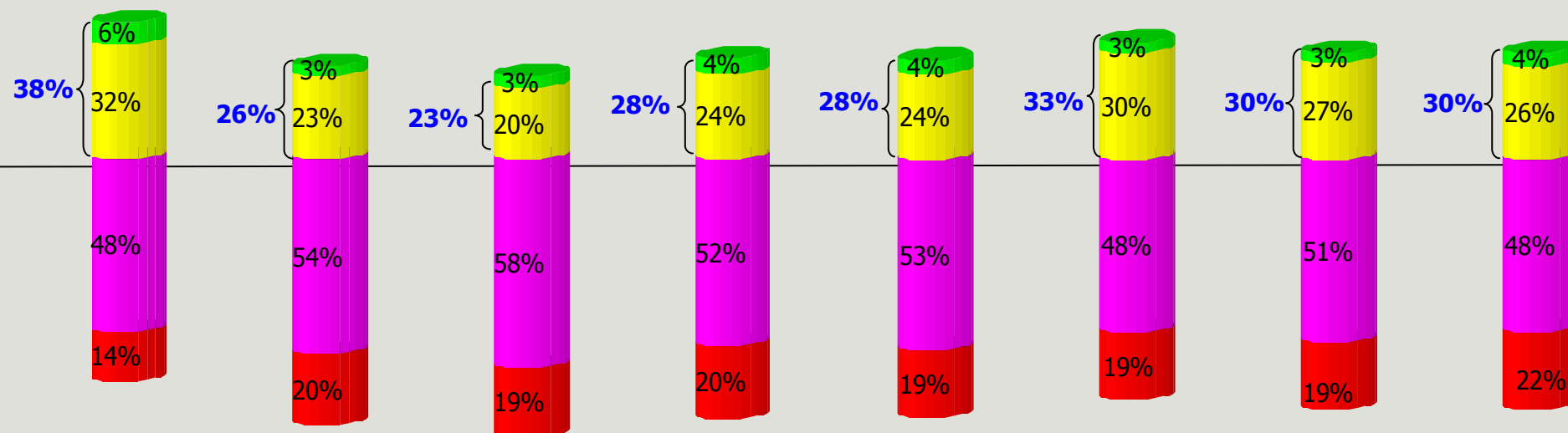
Février
2005

Septembre
2005

Février
2006

Septembre
2006

Février
2007



■ Oui, tout à fait

■ Oui, plutôt

■ Non, plutôt pas

■ Non, pas du tout

Perspectives d'avenir personnel

Base totale

Q: Diriez-vous que vos perspectives de carrière et d'avancement sont...

Septembre
2003

Mars
2004

Septembre
2004

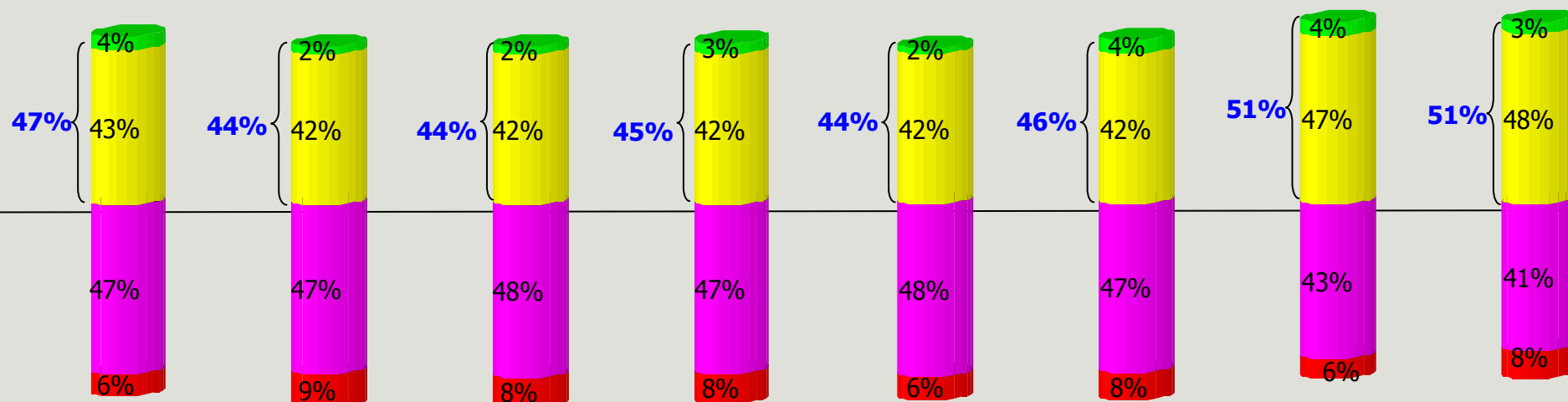
Février
2005

Septembre
2005

Février
2006

Septembre
2006

Février
2007



■ Très bonnes

■ Plutôt bonnes

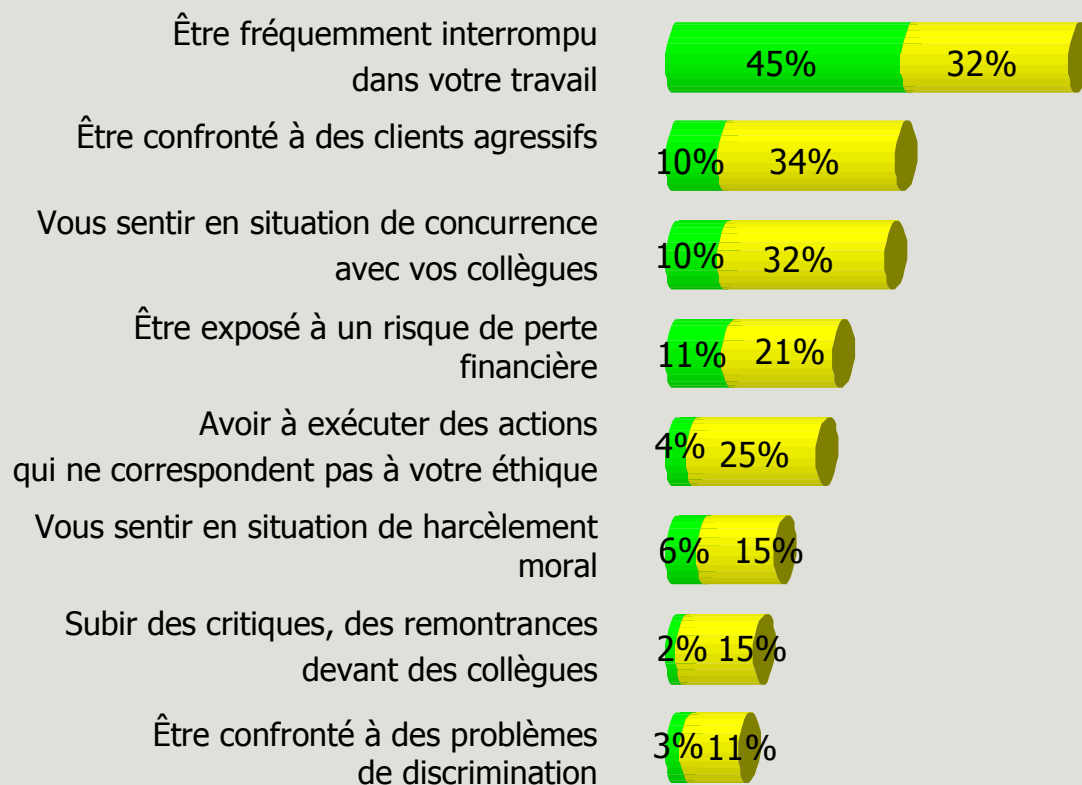
■ Plutôt mauvaises

■ Très mauvaises

Facteurs de stress au travail

Base totale

Q: Vous arrive-t-il souvent, de temps en temps, rarement ou jamais...



■ Souvent

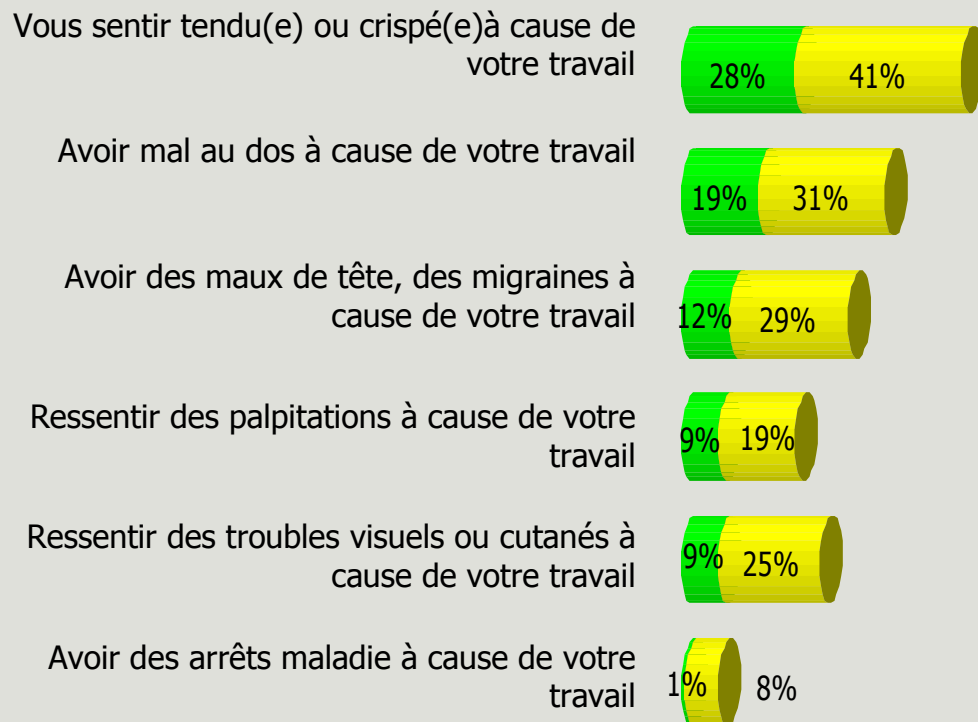
■ De temps en temps

09-06 02-07	02-06 09-06	09-05 02-06	02-05 09-05	09-04 02-05	03-04 09-04	09-03 03-04
+1	-3	+6	-1	-2	+5	-9
-2	-2	+5	+2	-3	-3	+5
+4	-6	+8	-5	-3	+3	+1
=	-1	-2	+6	-4	+1	+2
+2	-1	+2	=	-6	+3	-1
+5	-5	+2	=	-5	=	+4
=	+2	-1	+1	-3	-2	+8
+3	-4	+3	+1	-10	+7	NP

Symptômes physiques du stress au travail

Base totale

Q: Vous arrive-t-il souvent, de temps en temps, rarement ou jamais...



■ Souvent

■ De temps en temps

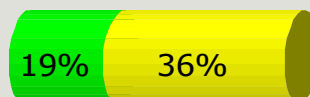
09-06 02-07	02-06 09-06	09-05 02-06	02-05 09-05	09-04 02-05	03-04 09-04	09-03 03-04
-1	=	=	-2	3	2	-4
+7	-5	=	2	-3	=	-1
+1	3	1	-5	=	1	6
+1	-1	-1	-2	-3	3	11
+5	-4	3	-4	=	2	=
+2	-4	4	1	-4	5	-2

Symptômes psychiques du stress au travail

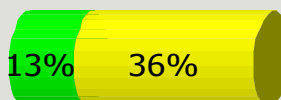
Base totale

Q: Vous arrive-t-il souvent, de temps en temps, rarement ou jamais...

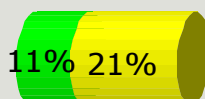
Vous inquiéter au sujet des conditions générales de votre situation professionnelle



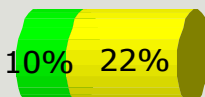
Vous sentir découragé à cause de votre travail



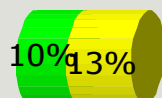
Craindre de perdre votre emploi



Penser à quitter votre travail à cause du stress



Envisager un départ en retraite anticipé



■ **Souvent**

■ **De temps en temps**

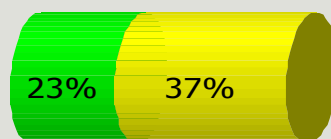
09-06 02-07	02-06 09-06	09-05 02-06	02-05 09-05	09-04 02-05	03-04 09-04	09-03 03-04
+1	+1	-3	-4	-3	+1	-2
+4	-2	-3	+4	-10	+9	-6
=	-1	=	+2	-3	-1	NP
-3	=	=	+5	-7	+7	-11
-1	-6	-1	+7	-14	+7	+3

Symptômes du stress au travail

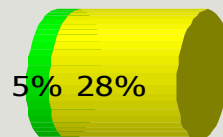
Base totale

Q: Vous arrive-t-il souvent, de temps en temps, rarement ou jamais...

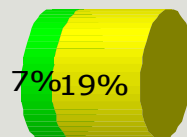
Avoir des difficultés à concilier
votre travail et votre vie privée



Transmettre du stress à des collègues



Ne pas assister à des événements familiaux
importants à cause de votre travail



■ **Souvent**

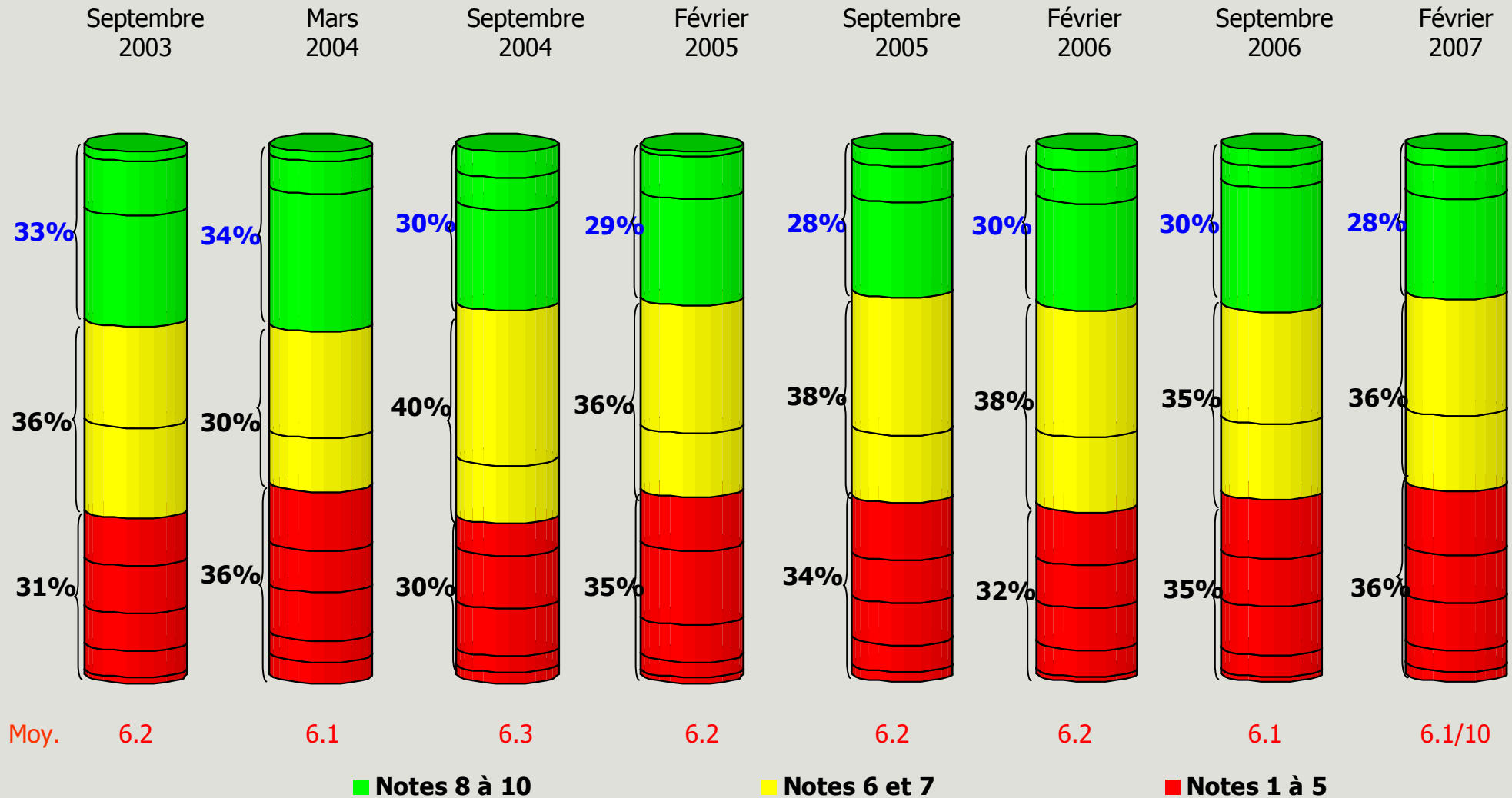
■ **De temps en temps**

09-06 02-07	02-06 09-06	09-05 02-06	02-05 09-05	09-04 02-05	03-04 09-04	09-03 03-04
+4	-3	+3	-2	+6	+2	-8
+6	-4	+2	-2	+1	+4	=
+4	-5	+1	-1	-2	+2	+1

Note de stress globale

Base totale

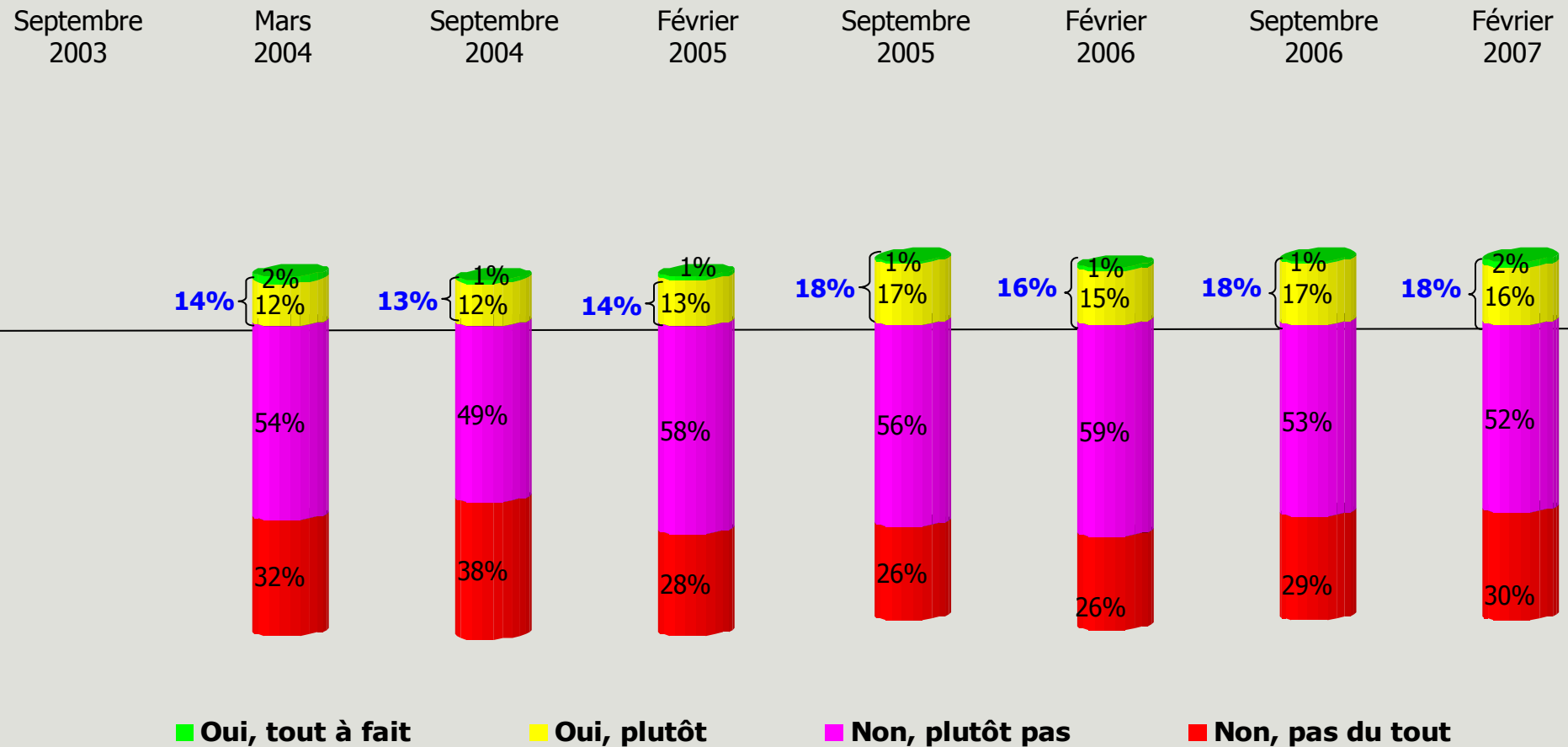
Q: Quelle note globale de stress sur 10 donneriez-vous à votre travail?



Prise en compte du stress

Base totale

Q: Selon vous, le stress est-il pris en compte par votre entreprise ?



Principaux enseignements

Principaux enseignements

- La note de stress global est identique à celle de septembre 2006: niveau relativement élevé de 6.1/10.
- Cette stabilité s'observe aussi notamment sur les critères suivants :
 - 50% des cadres sont optimistes quant à leurs perspectives d'avenir personnel, qui se maintient à son meilleur taux sur les deux dernières périodes.
 - Les conditions plus 'détendues' de travail sont observables à nouveau
 - Bon degré d'autonomie perçue
 - Ambiance de travail jugée bonne
 - Sentiment d'être soutenu par ses collègues
 - Stabilité sur le sentiment d'information sur la stratégie de l'entreprise (61%) et légère amélioration de l'adhésion à celle-ci (64%, +2 points).

Principaux enseignements

- En revanche, un certain nombre d'indicateurs se détériorent :
 - Plus de transmission de stress à ses collègues
 - Moins de temps pour accomplir son travail
 - Plus de difficultés à concilier vie privée et professionnelle... D'où plus de mal à assister aux événements familiaux
 - Plus de découragement à cause du travail
 - Plus de situation de harcèlement moral
 - Plus de concurrence avec les collègues
 - Moins le sentiment de faire du travail de bonne qualité
 - Des responsabilités mal définies, comme chaque année au premier trimestre.
- Dans les éléments négatifs, à noter aussi que le sentiment de rétribution des efforts reste à un niveau identique ; seulement 30% des cadres considèrent que leurs efforts sont récompensés à leur juste valeur.
- Ainsi, si la note globale moyenne de stress reste inchangée par rapport à septembre, la situation est tendancielle à la baisse.
- A cela s'ajoute que les cadres ont le sentiment que le stress n'est toujours pas pris en compte par leurs entreprises.