



1211

5 décembre 2008

Merci !

Quelques heures après le scrutin prud'homal, ma première pensée et mes chaleureux remerciements vont vers vous, sympathisants, adhérents, militants, sections syndicales, syndicats, fédérations, confédération... sans oublier les salariés de nos structures ! Vous vous êtes toutes et tous investis sans compter depuis dix-huit mois pour constituer les listes, faire campagne et être acteurs de ces élections.

Ce sont votre travail, votre militantisme, votre abnégation qui ont permis notre progression significative toutes sections confondues et la reconquête de la première place dans la section encadrement !

édito



van.craeynest@cfecgc.fr

Élection prud'homale : CFE-CGC

8,17 %
(collège salariés)

27,79 %
(collège encadrement)

Dans un contexte difficile, 19 millions de salariés n'ont fait l'objet que de bien peu d'attention quand ils n'ont pas fait les frais de la désorganisation, des couacs et des obstacles d'une bien pauvre campagne officielle : le débat démocratique n'en sort pas grandi... On ne peut demander à plus de dix millions de salariés, qui n'ont jamais la possibilité de voter pour un élu du personnel qui les écoute et traite leurs problèmes quotidiens, de se mobiliser pour aller élire, à l'extérieur de l'entreprise, tous les cinq ou six ans, des juges prud'homaux.

À l'heure où le gouvernement ne cesse de mettre l'accent sur la nécessité de négocier au plus près du terrain, il serait bien inspiré de retenir nos propositions en faveur d'instances représentatives du personnel même inter-entreprises. À la CFE-CGC, nous sommes convaincus que le défi du syndicalisme du XXI^e siècle est d'être au plus près des salariés, à leur écoute, sur le terrain pour les informer, les aider, les guider dans toutes les facettes de leur vie active.

Pour cela, il faut nous concentrer sur l'essentiel. Taire nos divisions syndicales. Construire le rassemblement qui nous fera acteurs des évolutions du monde afin de rendre aux femmes et aux hommes leur bien être, leur bien vivre y compris au travail. Dès lors, nous ne nous préoccuperons plus du score de l'un ou de l'autre aux élections ; nous aurons, avant tout, le soutien naturel d'une majorité de salariés pour ce que nous leur apporterons !

Pour l'heure, je souhaite plein courage et bon mandat à nos plus de six cents conseillers prud'homaux ! Une chose est sûre : nous serons à leur côté...

Bernard Van CRAEYNEST





La marche

Résultats nationaux - collégiaux

*	INDUSTRIE			COMMERCE			AGRICULTURE		
	Voix	%	Sièges	Voix	%	Sièges	Voix	%	Sièges
INSCRITS	4 358 903			6 212 555			697 919		
VOTANTS	1 470 193	33,73		1 301 586	20,95		167 572	24,01	
EXPRIMES	1 423 860	32,67		1 259 790	20,28		162 431	23,27	
ABSTENTION	2 935 043	67,33		4 952 765	79,72		535 488	76,73	
NB SIEGES			1 683			2 001			73
CFDT	291 973	20,51	345	254 650	20,21	445	45 811	28,20	25
CFE-CGC	72 994	5,13	31	63 167	5,01	43	12 465	7,67	1
CFTC	109 964	7,72	75	112 240	8,91	125	11 156	6,87	2
CGT	588 921	41,36	869	429 936	34,13	841	43 470	26,76	24
DIVERS	16 313	1,15	17	18 796	1,49	26	1 413	0,87	9
FO	247 785	17,40	295	211 138	16,76	359	26 221	16,14	12
SOLIDAIRES	26 604	1,87	6	60 153	4,77	40	6 555	4,04	4
UNSA	52 997	3,72	16	83 112	6,60	74	15 005	9,24	4

* au 4 décembre 2008 11h00, sous réserve des derniers ajustements ministériels

1211 5 décembre 2008

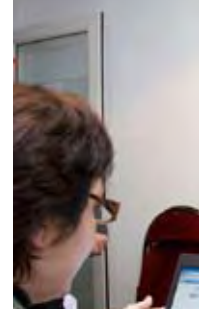
Bravo !



Gérard Labrune, le proclame : «non seulement nous avons regagné notre première place dans la section encadrement, mais nous le faisons avec 5 points d'avance sur la CFDT !». Dans un message électronique aux militants il a félicité toutes celles et ceux qui se sont mobilisés dans cette campagne : «Nous avions dit que nous pouvions le faire - Yes we can ! - et bien nous l'avons fait ! Vous l'avez fait. Bravo à tous car, quels que soient les moyens déployés (financiers ou techniques), rien n'aurait été possible sans l'effort intense des militants dans leurs unions territoriales... Merci de tout cela.»



Le secrétaire général de la CFE-CGC analyse les scores de l'ensemble des organisations : «Il est prouvé que les travaux de recombinaison du paysage syndical (notamment avec l'UNSA) n'ont pas été pénalisants». Le résultat de la CGT est selon lui sans surprise : «l'angoisse, la peur, l'idéologie aussi sont de puissants moteurs pour favoriser le vote contestataire». La stratégie de la CFDT a fait «long feu», comme celle des autres centrales syndicales «traditionnelles» : cela signifie qu'il existe opportunité «pour développer une offre nouvelle qui aille bien au-delà de la revendication ; une offre qui prenne en compte la vie des individus, leurs vies multiples même tout au long de leur existence... Bref, une nouvelle offre syndicale citoyenne et sociétale».





ge des salariés - métropole

ges	ACTIVITÉS DIVERSES			ENCADREMENT			TOTAL GÉNÉRAL		
	Voix	%	Sièges	Voix	%	Sièges	Voix	%	Sièges
	5 223 148			2 094 224			18 586 749		
	1 174 852	22,49		625 073	29,85		4 739 276	25,50	
	1 141 875	21,86		613 410	29,29		4 601 366	24,76	
	4 081 273	78,14		1 480 814	70,71		13 985 383	75,24	
35			1 400			1 437			7 256
54	264 147	23,13	381	140 575	22,92	360	997 156	21,67	1 785
8	56 731	4,97	22	170 476	27,79	509	375 833	8,17	623
3	99 962	8,75	69	64 253	10,47	89	397 575	8,64	381
49	377 726	33,08	588	104 000	16,95	270	1 544 053	33,56	2 817
9	14 152	1,24	15	13 632	2,22	23	64 306	1,40	90
23	179 356	15,71	242	56 891	9,27	117	721 391	15,68	1 136
4	63 097	5,53	29	17 602	2,87	10	174 011	3,78	89
7	86 704	7,59	50	45 981	7,50	55	283 799	6,17	242

1211 5 décembre 2008

Une place indiscutable !

François Fillon, le Premier ministre et Xavier Bertrand, ministre du Travail, félicitent Bernard Van Craeynest : la CFE-CGC a repris sa progression, notamment en nombre de voix. Sa place de première organisation représentative de l'encadrement est indiscutable.

Bernard Vincent, le Monsieur Prud'hommes de cette campagne, tire les conclusions au ministère du travail : la CFE-CGC est l'un des grands vainqueurs de cette campagne, notamment en nombre de voix !



Variation métropole - toutes sections

	2002	2008	Variation
CGT	32,13	33,56	+1,43
CFDT	25,25	21,67	-3,58
FO	18,28	15,68	-2,6
CFTC	9,64	8,64	-1
CFE-CGC	7,02	8,17	+1,15
UNSA	4,99	6,17	+1,18
Solidaires	1,5	3,78	+2,28
Divers	1,4	1	-0,4

Variation métropole - encadrement

	2002	2008	Variation
CGT	15,81	16,95	+1,14
CFDT	28,64	22,92	-5,72
FO	9,48	9,27	-0,21
CFTC	11,43	10,47	-0,96
CFE-CGC	22,81	27,79	+4,98
UNSA	8,16	7,50	-0,66
Solidaires	1,29	2,87	+1,58
Divers	2,36	2,2	-0,16



La Lettre confédérale



La CFE-CGC est partenaire du Téléthon :
il est encore temps de faire un don !

www.cfecgc.org>telethon

SA FORCE, C'EST NOUS !

Téléthon

5 ET 6 DÉCEMBRE 2008

Le grand virage des traitements,
c'est maintenant.

1211 5 décembre 2008



Al Conzants - Photo: L. Audouin, A. Bonmart, R. Bourgeat, P. Guibert, L. Moreau, J.P. Poullet, N. Trott, B. Thomas, O. Faure, P. Gerallhomme, V. De Marly

FAITES UN DON AU **3637** OU SUR **telethon.fr**
0,15 €/min
LA LIGNE DU DON LE DON EN LIGNE



Vous préférez recevoir «La Lettre» par mél ?
Adressez votre demande à
Micheline Texereau : mitex@cfecgc.fr



«La Lettre confédérale», publication
de la Confédération française de l'encadrement CGC
59/63 rue du Rocher, 75008 Paris.
Tél. : 01 55 30 12 12. Fax : 01 55 30 13 13.
Directeur de la publication : Bernard Van Craeynest
Rédacteur en chef : Michel Ciesiolka
Assistants : M. Texereau ; C. Escorza
Impression : STIPA
Commission paritaire : 1010 s 07570. Abonnement : 123 €
Internet : <http://www.cfecgc.org> Mél : presse@cfecgc.fr